

نتقدم بثقة
Moving Forward
with Confidence



سلطنة عُمان
وزارة التربية والتعليم

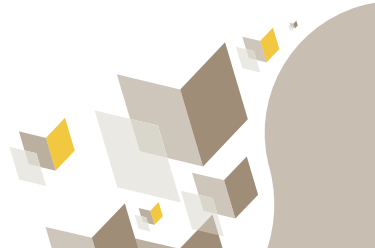


آليات تشغيل مدارس التربية الخاصة العام الدراسي ٢٠٢٠-٢٠٢١م



MOE10

سبتمبر ٢٠٢٠



أولاً: توقيت اليوم الدراسي لمدارس التربية الخاصة للعام الدراسي ٢٠٢٠ / ٢٠٢١م

(أ) مدرسة التربية الفكرية

■ سيتم تشغيل المدرسة بنسبة ٥٠٪.

التوقيت		الزمن بالدقيقة	الحصة
من	الى		
٨:٠٠	٨:٣٠	٣٠	دخول الطلبة للمدرسة
٨:٣٠	٩:٠٥	٣٥	الأولى
٩:١٠	٩:٤٥	٣٥	الثانية
٩:٤٥	١٠:٠٠	١٥	الفسحة
١٠:٠٥	١٠:٤٠	٣٥	الثالثة

* يتم تخصيص ساعة للمعلمين بعد انتهاء دوام الطلاب بالمدرسة لمتابعة متطلبات التعليم الالكتروني وذلك من خلال إعداد الأنشطة ومتابعة وتصحيح أعمال الطلاب في المنصة الالكترونية.

كيفية تشغيل مدرسة التربية الفكرية بنسبة ٥٠٪:

الطلبة من الصفوف السابع الى التاسع (ممن لا يعانون من اية امراض مزمنة) سوف يتم تدريسهم في المدرسة بمجموعات صغيرة من (٤-٥) طلاب في الصف الواحد مع اتخاذ التدابير الوقائية المناسبة، أما الطلبة من الصفوف التهيئة الى السادس سوف يتم تدريسهم في نفس الوقت من الدوام عن طريق التعلم عن بعد وسوف يتم استخدام البرنامج المناسب معهم حسب استجاباتهم .

■ في حالة استمرار جائحة كورونا (كوفيد ١٩) ووجود صعوبة كبيرة في تعليم الطلبة بشكل مباشر ، فإنه سيتم تحويل تدريس الطلبة عن بعد وفق البرنامج الزمني الآتي:

التوقيت		الزمن بالدقيقة	الحصة
من	الى		
٨:٣٠	٩:٠٥	٣٥	الأولى
٩:٠٥	٩:٤٠	٣٥	الثانية
٩:٤٠	٩:٥٥	١٥	الفسحة
٩:٥٥	١٠:٣٠	٣٥	الثالثة

* يتم تخصيص ساعة للمعلمين بعد انتهاء دوام الطلاب بالمدرسة لمتابعة متطلبات التعليم الالكتروني وذلك من خلال إعداد الأنشطة ومتابعة وتصحيح أعمال الطلاب في المنصة الالكترونية.



٢) مدرسة الأمل للصم :

سيتم تشغيل المدرسة بنسبة ١٠٠٪ وفق البرنامج الزمني الآتي:

التوقيت		الزمن / ساعة	الحصة
من	الى		
٠٧:٣٠	٠٨:٠٠	نصف ساعة	دخول الطلبة للمدرسة
٠٨:٠٠	٠٩:٠٠	ساعة واحدة	الأولى
٠٩:٠٠	١٠:٠٠	ساعة واحدة	الثانية
١٠:٠٠	١٠:١٥	١٥ دقيقة	الفسحة
١٠:١٥	١١:١٥	ساعة واحدة	الثالثة

* يتم تخصيص ساعة للمعلمين بعد انتهاء دوام الطلاب بالمدرسة لمتابعة متطلبات التعليم الإلكتروني وذلك من خلال إعداد الأنشطة ومتابعة وتصحيح أعمال الطلاب في المنصة الإلكترونية.

٣) معهد عمر بن الخطاب للمكفوفين

سيتم تشغيل المعهد بنسبة ١٠٠٪ وفق البرنامج الزمني الآتي:

التوقيت		الزمن / ساعة	الحصة
من	الى		
٠٧:٣٠	٠٨:٠٠	نصف ساعة	دخول الطلبة للمعهد
٠٨:٠٠	٠٩:٠٠	ساعة واحدة	الأولى
٠٩:٠٥	١٠:٠٥	ساعة واحدة	الثانية
١٠:٠٥	١٠:٢٥	٢٠ دقيقة	الفسحة
١٠:٢٥	١١:٢٥	ساعة واحدة	الثالثة

* يتم تخصيص ساعة للمعلمين بعد انتهاء دوام الطلاب بالمدرسة لمتابعة متطلبات التعليم الإلكتروني وذلك من خلال إعداد الأنشطة ومتابعة وتصحيح أعمال الطلاب في المنصة الإلكترونية.



ثانيا : آلية التعليم المباشر:

الإجراءات التنفيذية	آلية التدريس
<ul style="list-style-type: none"> ■ اقتصار الحصص على المواد الأساسية دون مواد الأنشطة وتنفيذ جميع الحصص في الغرفة الصفية حتى يسهل التحكم في عمليات التعقيم والحد من تنقل الطلاب في أماكن عديدة داخل المدرسة. ■ الاكتفاء بمشاركة الطالب شفويا في الفصل لتجنب استخدام أو لمس الأوراق أو أقلام السبورة من قبل الطلاب. ■ تغليف الوسائل التعليمية الورقية بالتغليف الحراري ليسهل على المعلمة تعقيمها في حال احتاجت لاستخدامها أكثر من مرة، كما يكتفي بتقريبها من الطلاب والإشارة إليها من بعيد. ■ الاكتفاء بتقييم الطالب بالملاحظة، واتباع التقييم الوصفي الإلكتروني لتجنب استخدام الأوراق. ■ تقسيم أيام الدوام على الطلاب بحيث تكون النسبة ٥٠٪ في كل يوم دراسي بجدول معين حسب المراحل الدراسية والأيام. ■ يمكن للمعلم عرض جزء من الدرس داخل الغرفة الصفية خلال فترة الحصة الدراسية المقننة وبعده سيتكلم الطالب ما تبقى من الدرس عبر المنصة التعليمية. 	



ثالثا : آلية تشغيل المدارس بالتعليم عن بعد

آلية التنفيذ	المدرسة
<ul style="list-style-type: none"> ■ إعداد مذكرات / ملزمات تعليمية ورقية تشمل الأهداف والمهارات المطلوب تحقيقها مع الطالب بالإضافة إلى الأنشطة المصاحبة لكل هدف أو مهارة. ■ إعداد فيديوهات توضيحية لكل هدف للاستعانة بها في شرح الدروس للطلاب عن بعد وكذلك تزويد أولياء الأمور بها بحيث يتمكنوا من توصيل المادة التعليمية للطلاب بكل سهولة، مع التأكيد على ضرورة التواصل المستمر مع أولياء الأمور للتأكد من سير العملية التعليمية بشكل سليم. ■ التأكد من أن ولي الأمر يملك جهاز حاسوب أو هاتف متصل بالشبكة حتى يتسنى له متابعة الدروس الإلكترونية مع ابنه. ■ التأكد من وجود ولي الأمر أو أحد أفراد الأسرة أو أي شخص قادر على التواصل مع المعلمة وتوصيل المعلومة للطلاب. ■ أما بالنسبة لعملية تقييم الطالب فيتم عن طريق المذكرات التي تم إعدادها من قبل المعلمين والتي تحوي أنشطة كل مهارة، بحيث تسلم لولي الأمر ويتم إلزامه بإرجاعها للمدرسة متى ما طلبت منه ذلك. ■ تحفيز ولي الأمر لمتابعته ابنه وذلك عن طريق طرح مسابقات في الأنشطة التعليمية مع منح جوائز للفائزين. ■ تحديد وقت معين لجميع أولياء الأمور في حال تم استخدام برنامج تحدث مباشر (صوت وصورة بين أولياء الأمور والمعلمين)، ■ الاحتفاظ بالفديوهات المنتجة في منصة تعليمية خاصة بالمدرسة بحيث يسهل على المعلم وولي الأمر الرجوع إليها في حال الحاجة إليها في وقت لاحق. ■ فيما يخص مواد التنمية الفردية يتم إعداد مواد إلكترونية بسيطة حسب كل بحيث يتمكن الطالب التعلم والاستفادة منها. 	<p>التربية الفكرية</p>

آلية التنفيذ	المدرسة
<ul style="list-style-type: none"> ■ تعقد لجنة لكل مادة لتحديد الدروس والوحدات التي يلزم تدريسها والاختبار فيها في المعهد وتحدد أيضا الدروس والأنشطة التي تدرس عن بعد من خلال المواد والمحاضرات المسموعة ووسيلة التواصل سواء من خلال منصة تعليمية أو من خلال مجموعات التواصل الواتس اب ويكون الاختبار فيها والتقويم بنفس طريقة التواصل الالكتروني وأيضا جميع الأنشطة المطلوبة من الطالب تكون مكتوبة الكترونيا أو يكتب الطالب إجابته ويقرأها صوتيا وتسجل وترسل للمعلم للتقويم علي ان يكون هناك ملف الكتروني لكل طالب يحتوي علي المهام التي أداها الطالب مسجله بصوته وتبقى النسخ الورقية لدي الطالب مرقمة ومعنونة بنفس رقم وعنوان ملف التسجيل الصوتي . ■ يسجل المعلمين الدروس صوتيا وفي مواقع التواصل الاجتماعي المرتبطة للفصل الذي يقوم بتدريسه. ■ يحضر المعلمين المعهد ويتم تسجيل الدروس وشرح لطلبه بشكل فيديو وارساله للطلبة او رفعه للمنصة. ■ يفعل المعلمين والطلبة برامج الاتصال المرئي ونقل مباشر لدروس والحصص التعليمية ومتابعه الطلبة للواجبات وغيرها. ■ يتم عمل بنك ملفات صوتية لدروس كل مادة يحتوي شرحا صوتيا مفصلا يناسب الطلاب المكفوفين ■ يتم إعداد فيديوهات تعليمية للطلاب ضعاف البصر الذين يتمكنون من متابعة هذه الفيديوهات باستخدام المعينات البصرية المناسبة لهم ■ توفير التقنيات المساعدة للتعلم عن بعد مثل الات بيركنز واجهزة برايل سينس والأجهزة اللوحية. ■ يستلم الطالب مع ولي أمره جميع الأدوات والأجهزة ويكون مسؤولا عنها ■ مع ولي أمره مسؤولية تامة 	<p style="text-align: center;">معهد عمر بن الخطاب للمكفوفين</p>