

جامعة السلطان قابوس
Sultan Qaboos University



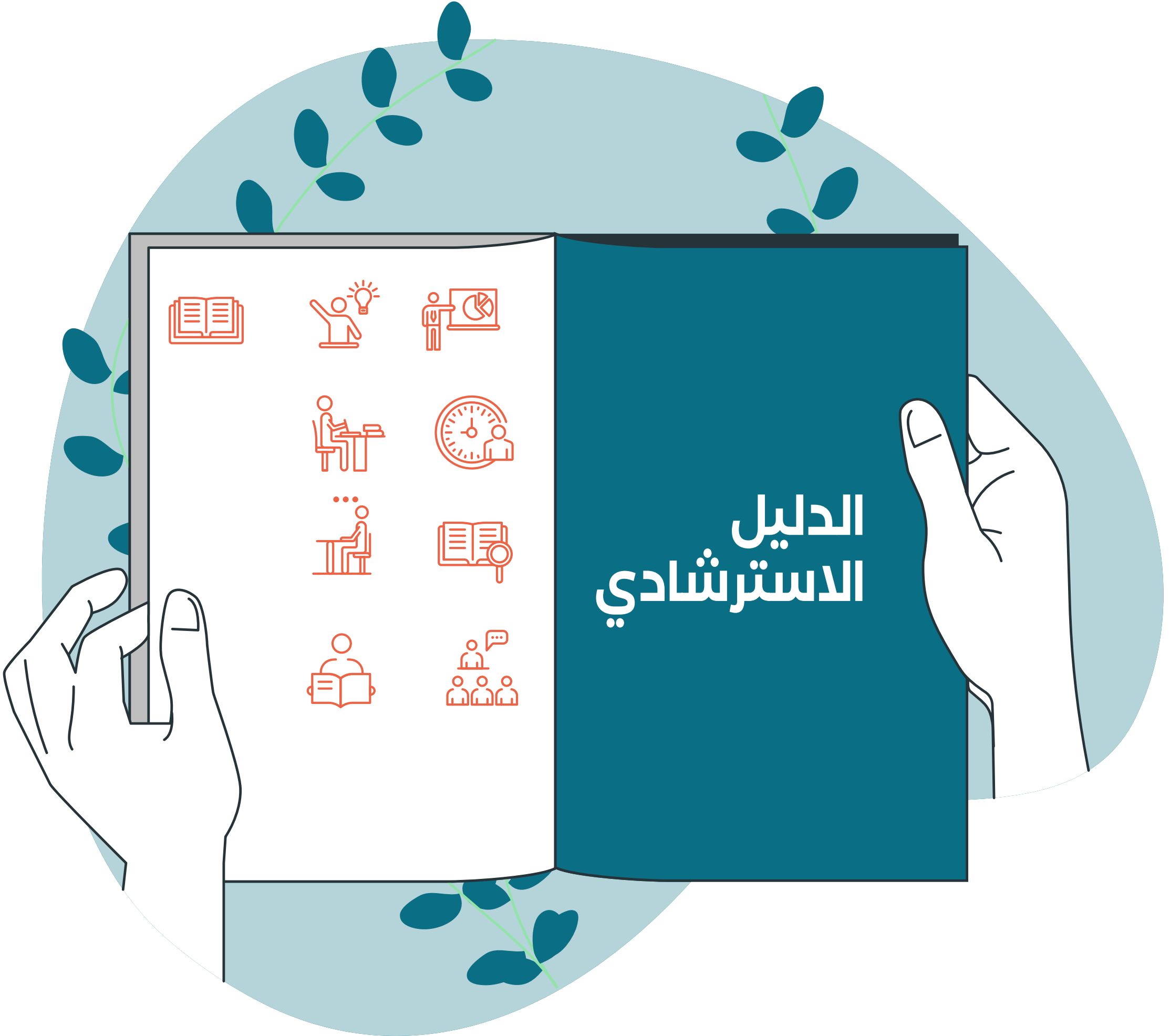
مركز خدمة المجتمع والتعليم المستمر
Centre for Community Service & Continuing Education

الدليل الاسترشادي لإختبارات

دبلوم التأهيل التربوي

بجامعة السلطان قابوس

(٢٠٢٤ م)





مقدمة

يهدف هذا الدليل إلى تقديم تعريف موجز باختبارات دبلوم التأهيل التربوي للمتقدمين لإجراء هذه الاختبارات، وذلك من خلال الإجابة عن بعض الأسئلة الأكثر شيوعاً حولها، مثل الهدف من هذه الاختبارات، ومكوناتها، وآلية تصحيحها، وكيفية الاستعداد لها، وضوابط الأداء، وغيرها.



أولاً: الهدف من الاختبار

يهدف هذا الاختبار إلى قياس مستوى تمكن المتقدمين لدبلوم التأهيل التربوي من المعارف والمهارات والقيم التربوية وتلك المتعلقة بالتخصصات المستهدفة هذا العام، والتي تؤهلهم للقيام بأداء مهنة التدريس.



ثانياً: مكونات الاختبار

يتألف الاختبار من ٧٠ سؤال من نوع الاختيار من متعدد. لكل سؤال من الأسئلة أربعة بدائل للإجابة، منها بديل واحد صحيح فقط. وستكون هذه الأسئلة موزعة على محاور المجال التخصصي (مادة التخصص الدراسي المُترشح لشغل الوظيفة فيها)، وذلك حسب التفاصيل التالية:

أسئلة التخصص:

أسئلة التخصص، فإنها تغطي:

1. المعايير التخصصية للمنظمات المهنية المرتبط بها كل برنامج أكاديمي معني بالاختبارات
2. المحاور التخصصية والمستمدة من مصفوفة المدى والتتابع بوزارة التربية والتعليم.

جدول 1 المحاور التخصصية والمعايير التخصصية للمنظمات المهنية المرتبطة بالبرنامج

م	التخصص	محاور التخصص	المعايير التخصصية للمنظمات المهنية المرتبطة بالبرنامج
1	التربية الإسلامية	<ul style="list-style-type: none">القرآن الكريم وعلومهالحديث الشريف وعلومهالعقيدةالفقهالسيرة	لا يوجد
2	التربية الخاصة	<ul style="list-style-type: none">صعوبات التعلمالإعاقة العقليةالإعاقات النمائية والجسمية والصحيةالقياس والتشخيص والتدريس	Council for Exceptional Children
3	تقنية المعلومات	<ul style="list-style-type: none">الحاسوب واستخداماته في التعليمالبرمجة والشبكات وتكنولوجيا الويبالوسائط المتعددة وقواعد البياناتالبرامج الحاسوبية	International Society for Technology in Education (ISTE)
4	الفنون التشكيلية	<ul style="list-style-type: none">النحتالرسم والتصويرتاريخ الفن والتذوق الفنيالطباعةالحرف الفنية والأشغال الفنيةالتصميم الجرافيكيالخزفالنسيج	National Association of Schools of Art and Design (NASAD)
5	الرياضة المدرسية	<ul style="list-style-type: none">الحركة وعلوم الرياضةعلم النفس الرياضي والتعلم الحركيالتدريب الرياضيالإدارة الرياضيةالألعاب الجماعيةالألعاب الفردية	Society of Health and Physical Education (SHAPE)

لا يوجد	<ul style="list-style-type: none"> المعرفة اللغوية المعرفة الأدبية التعليم اللغوي 	٦ اللغة العربية
---------	--	-----------------

American Council on the Teaching of Foreign Languages (ACTFL)	<ul style="list-style-type: none"> Linguistics Literature Syntax & semantics Phonology & morphology Language use 	٧ اللغة الإنجليزية
---	---	--------------------

FULL SCORE, Académies de Musique et Musikhochschulen (AEC), the European Music School Union (EMU), European Association for Music in Schools (EAS)	<ul style="list-style-type: none"> المفاهيم والمصطلحات الموسيقية الشرقية والغربية قواعد الموسيقى الغربية والشرقية تاريخ الموسيقى العالمية والعربية الصولفيج الشرقي والغربي النظريات والتأليف الموسيقى الغربي والشرقي علم الآلات الموسيقية الغربية والشرقية موسيقى عُمان التقليدية 	٨ المهارات الموسيقية
--	--	----------------------

لا يوجد	<ul style="list-style-type: none"> العهد النبوي والخلافة الراشدة الدولة الأموية الدولة العباسية الدولة العثمانية تاريخ العالم تاريخ عمان والخليج العربي 	٩ التاريخ
---------	---	-----------

لا يوجد	<ul style="list-style-type: none"> الجغرافيا السكانية الجغرافيا الطبيعية الجغرافيا المناخية والفلك الجغرافيا البشرية جغرافية العالم جغرافية الخرائط ونظم المعلومات جغرافية النبات والتربة 	١٠ الجغرافيا
---------	--	--------------

The National Council of Teachers of Mathematics (NCTM)	<ul style="list-style-type: none"> Algebra and Number and Operation 	الجبر والأعداد والعمليات	الرياضيات
	<ul style="list-style-type: none"> Geometry 	الهندسة	
	<ul style="list-style-type: none"> Calculus 	التفاضل والتكامل	
	<ul style="list-style-type: none"> Discrete Mathematics 	الرياضيات المتقطعة	
	<ul style="list-style-type: none"> Data Analysis, Statistics, and Probability 	تحليل البيانات، الإحصاء والاحتمالات	

The National Council of Teachers of Mathematics (NCTM)	› Life processes	‹ العمليات الحيوية	١٢ الأحياء
	› Cells	‹ الخلايا	
	› Ecology	‹ علم البيئة	
	› Genetics	‹ علم الوراثة	
	› Diversity of life	‹ التنوع الحيوي	
	› Animals	‹ علم الحيوان	
	› Plants	‹ علم النبات	
The National Council of Teachers of Mathematics (NCTM)	› Atoms and molecules	‹ الذرات والجزيئات	١٣ الكيمياء
	› Basic principles of ionic, covalent, metallic bonding and organic chemistry	‹ المبادئ الأساسية للروابط الأيونية والتساهمية والمعدنية والكيمياء العضوية	
	› Equilibrium and thermodynamics	‹ التوازن والديناميكا الحرارية	
	› Solutions and acids/bases	‹ المحاليل والأحماض / القواعد	
	› Oxidation, Reduction, Reactions & electrochemistry	‹ الأكسدة والاختزال، التفاعلات والكيمياء الكهربائية	
The National Council of Teachers of Mathematics (NCTM)	› Energy, Work, and Power	‹ الطاقة، الشغل والقدرة	١٤ الفيزياء
	› Motion, Major forces, and Momentum	‹ الحركة، القوى الرئيسية والزخم (كمية التحرك)	
	› Conservation mass, Momentum energy, and Charge	‹ قوانين حفظ المادة، الطاقة، الزخم (كمية التحرك) والشحنة	
	› Wave, Sound, Light, Electromagnetic spectrum and Optics	‹ الموجات، الصوت، الضوء، الطيف الكهرومغناطيسي، والبصريات	
	› Electricity and Magnetism	‹ الكهرباء والمغناطيسية	
لا يوجد	› القرآن الكريم، الحديث الشريف، السيرة، العقيدة، والفقه	› قراءة/نصوص، أنماط لغوية، الاستماع، والإملاء	١٥ المجال الأول
		› قراءة الخرائط، الصور، الرسومات، الأشكال، والمفاهيم الجغرافية	
لا يوجد	› الأعداد والعمليات، الهندسة، القياس، ومعالجة البيانات	› علوم الحياة، العلوم الطبيعية، وعلوم الأرض	١٦ المجال الثاني



ثالثاً: آلية تصحيح الإجابات على أسئلة الاختبار

يتم تطبيق الاختبار إلكترونياً من خلال منصة نظام التعلم الإلكتروني بالجامعة Moodle، ويتم تصحيحه تلقائياً؛ بحيث تعطى (درجة واحدة) للإجابة الصحيحة، ويعطى (صفر) للإجابة الخاطئة لكل سؤال. وبالتالي، فإن الدرجة الكلية للاختبار تحسب من (٧٠) درجة.



رابعاً: الجانب العملي في اختبارات التخصصات العملية

بالإضافة إلى اختبارات في الجانب النظري، تحتوي الاختبارات التالية على اختبارات تغطي الجانب العملي أيضاً: اختبارات التربية الفنية، الرياضة المدرسية، و المهارات الموسيقية. وسيقوم المتخصصون بتحديد ما ستشمله الجوانب العملية في كل تخصص، وذلك من خلال تقييم كل مترشح باستخدام بطاقة تصحيح مُقننة حسب طبيعة كل تخصص، كما هو موضح في الجدول أدناه:

م	التخصص	طبيعة الاختبار العملي
١	التربية الفنية	رسم موضوع فني باستخدام أدوات يتم توفيرها للممتحنين أثناء الاختبار العملي في قاعة مجهزة لهذا الغرض.
٢	الرياضة المدرسية	اختبار عناصر اللياقة البدنية يُؤدى في صالات رياضية مُخصصة للذكور وأخرى للإناث. وعلى المترشح إحضار ملابسه الرياضية يوم تأدية الاختبار.
٣	المهارات الموسيقية	عزف مقطوعة موسيقية باستخدام آلة موسيقية يأتي بها المترشح.



خامسا: مُدَد الاختبارات النظرية

ساعة وخمسة وأربعون دقيقة فقط (١:٤٥) لكل الاختبارات النظرية باستثناء التخصصات العلمية (كيمياء، فيزياء، رياضيات، وأحياء)؛ حيث تكون مدة كل اختبار منها ساعتان وعشرون دقيقة فقط (٢:٢٠).



سادسا: مُدَد الاختبارات العملية

٣ ساعات وعشرون دقيقة لاختبار الفنون التشكيلية. أما بالنسبة لتخصصي الرياضة المدرسية والمهارات الموسيقية، فسيتم إجراء اختبارات عملية فردية لكل مترشح.



سابعا: الاستعداد للاختبار

تقيس أسئلة اختبار دبلوم التأهيل التربوي المعرفة والقدرة على الفهم والتطبيق إضافة إلى القدرات العليا حول ما يتوقع من المعلمين معرفته وممارسته في المجال التخصصي. وعليه، فإن محتوى أسئلة الاختبار محدد وفق المعايير التخصصية الصادرة من المؤسسات المهنية المرتبطة بالتخصص، بالإضافة إلى المحاور التخصصية والمستمدة من مصفوفة المدى والتتابع بوزارة التربية والتعليم.



ثامنا: اختبار اللغة الإنجليزية

تم بناء أسئلة الشق التخصصي في اختبار اللغة الإنجليزية على معايير المنظمة المهنية للتخصص بالإضافة للمحاور التخصصية كما جاءت في مصفوفة المدى والتتابع من وزارة التربية والتعليم. لن يشتمل الاختبار على أي من مهارات اللغة الإنجليزية كالقراءة والاستماع والكتابة والنحو نظراً لتغطيتها في اختبار الكفاءة (الآيلتس أو التوفل).



تاسعا: نتيجة الاختبارات

سيتم إظهار نتيجة الإختبار التحريري على شاشة الحاسب الآلي فور انتهاء الممتحن منه ، وسيتأهل للمقابلة الشخصية بعدها العدد الذي ستحدده كلية التربية حسب طاقتها الإستيعابية في كل تخصص .



تعليمات ووظايب عامة

1. يجب اصطحاب أصل البطاقة الشخصية (أو أصل جواز السفر) أثناء الحضور للاختبار؛ حيث لن يُسمح بدخول قاعة الاختبار إلا بعد التأكد من هوية كل مترشح ورد اسمه في الإعلان.
2. يمنع منعاً باتاً إدخال أي أغراض شخصية داخل قاعات الاختبار مثل الهاتف المحمول وحقيبة اليد.
3. لن يُعتد بنتيجة الاختبار التحريري والعملي للمترشح متى ما تبين مخالفته أيّاً من الشروط الواردة في الإعلان أو تعليمات الإختبار.
4. يجب علي المترشحين في تخصص المهارات الموسيقية اصطحاب آلاتهم الموسيقية الخاصة بهم للتدرب وتأدية الاختبار العملي باستخدامها.
5. يمكن للمترشحين في تخصص (رياضيات أو فيزياء أو كيمياء) استخدام الآلة الحاسبة العلمية، ولن يسمح باستخدام أية أجهزة أخرى محمولة للقيام بالعمليات الحسابية، مع التنويه على أنه لن يتم السماح باستخدام الآلة الحاسبة العلمية المتطورة التي تحتوي على المفاتيح `calc` أو `solve` أو تلك التي تقوم برسم الدوال وحساب التفاضل والتكامل.
6. سوف يتم توفير الأدوات اللازمة للاختبار العملي للمترشحين في تخصص معلم فنون تشكيلية.

راجين للجميع التوفيق والنجاح