

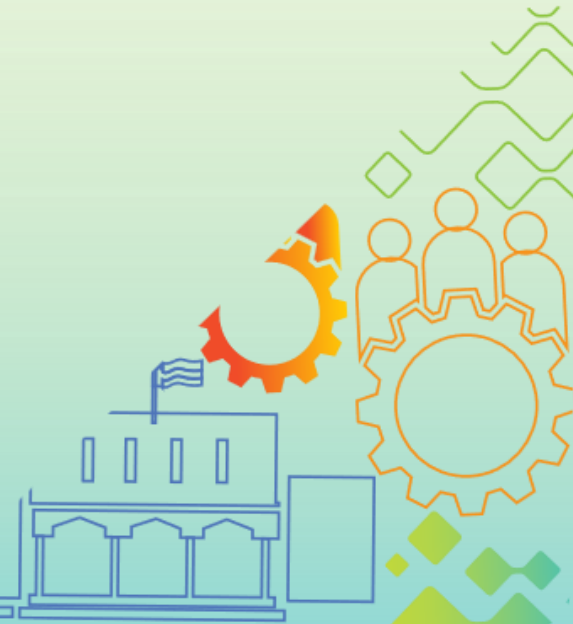
نقدم بثقة
Moving Forward
with Confidence

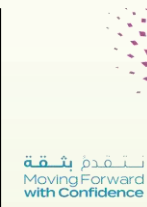


الملتقى الثالث للإدارة المدرسية

« قيادة ورؤى تعليمية مستدامة »

١٩ - ٢٠ مايو ٢٠٢٤ م



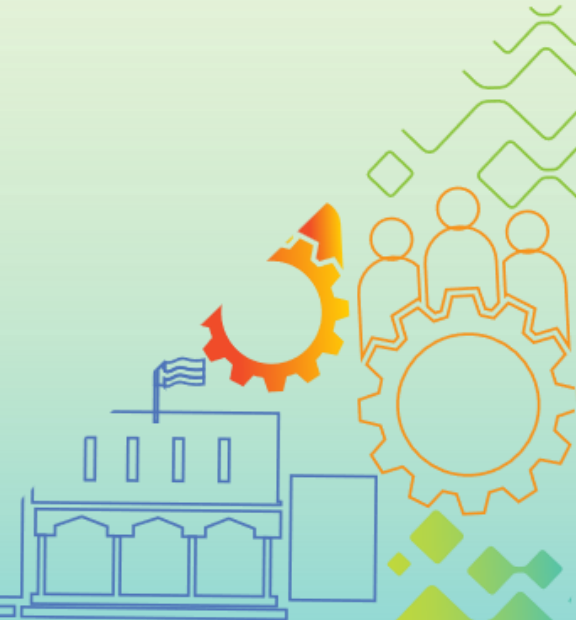


أدوار القيادة المدرسية في إدارة الحالات الطارئة

(الأنواء المناخية: أنموذجًا)

الرائد سالم بن راشد الراسبي

إدارة التحليل والوقاية من المخاطر
المركز الوطني لإدارة الحالات الطارئة



المحاور



١. المصطلحات والمفاهيم المتعلقة بالتعامل مع الحالات الطارئة.
٢. دور المركز الوطني لإدارة الحالات الطارئة.
٣. تكامل القطاعات في اللجنة الوطنية لإدارة الحالات الطارئة.
٤. دور إدارات المدارس في التعامل مع الأنواء المناخية.
٥. المدرسة كمركز إيواء خلال الحالات الطارئة.

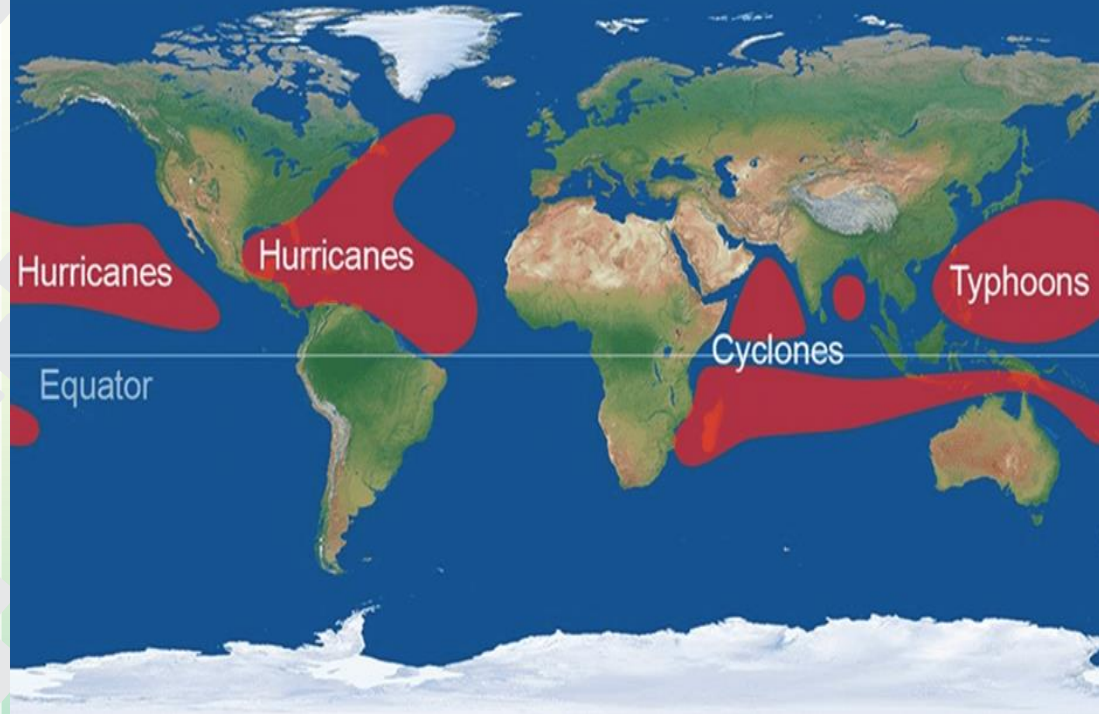


تأثيرات تغير المناخ



- تتعرض دول العالم لمخاطر طبيعية مختلفة كالفيضانات والأعاصير والزلازل، وحرائق الغابات.
- أثبتت الدراسات الحديثة تأثير تغير المناخ على هذه الظواهر الطبيعية، وذلك من خلال زيادة شدتها وتكرار حدوثها، واتساع نطاق تأثيراتها.
- بسبب ارتفاع درجة حرارة البحار وازدياد الرطوبة، أصبحت الحالات المدارية، والأنواء المناخية أكثر حدوثا وأشد وأوسع تأثيرا.
- تنشأ الأعاصير المدارية فوق المياه الدافئة للدول الواقعة بالقرب من خط الاستواء.

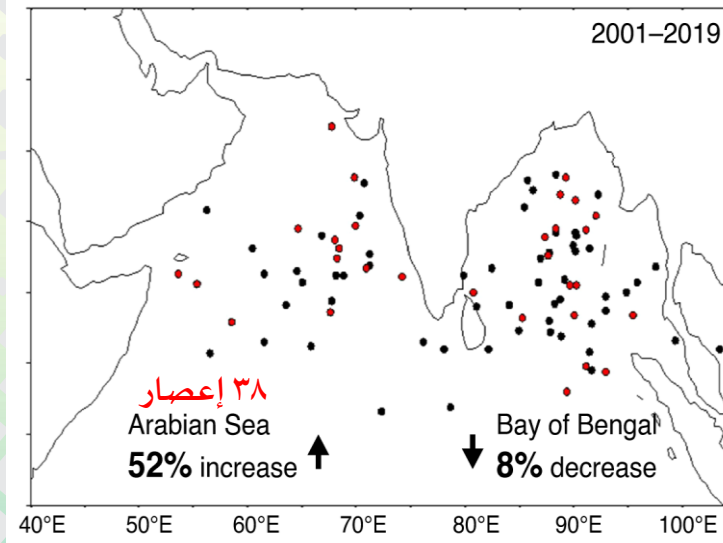
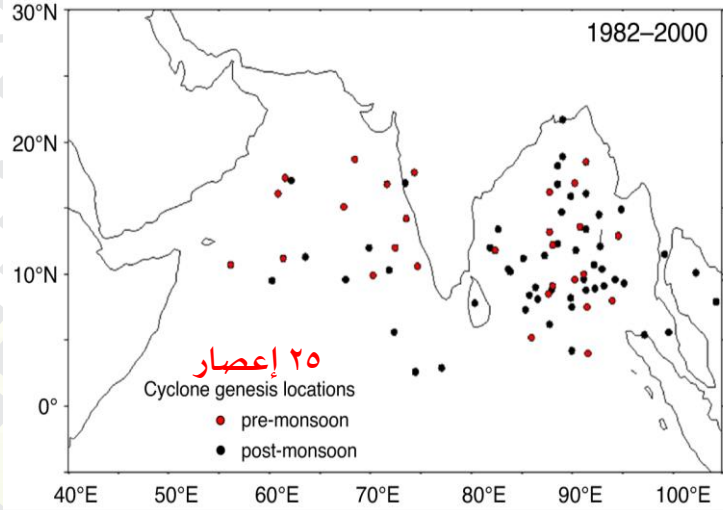
Tropical cyclone distribution



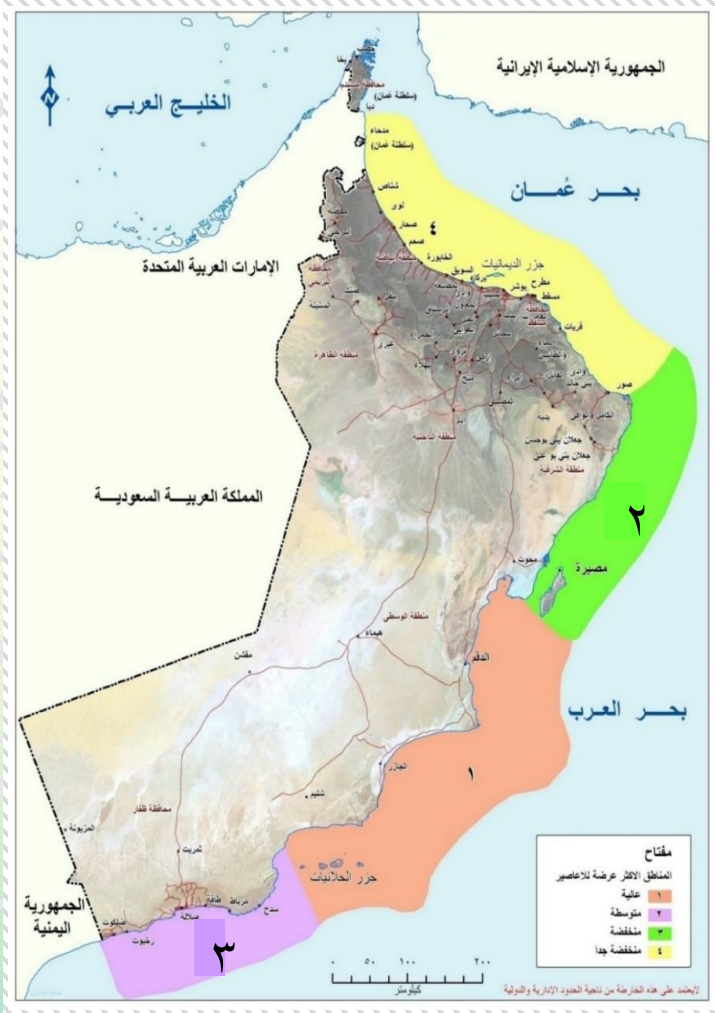
تأثيرات تغير المناخ

ارتفاع معدلات التعرض للمخاطر

- تكرار وشدة الظواهر الطبيعية أخذه في الارتفاع.
- زيادة الكثافة السكانية، وتداخلها مع الطبيعة.
- زيادة الاعتماد المتبادل بين المنشآت المختلفة.
- تبني شبكات معقدة من التكنولوجيا.



تأثيرات تغير المناخ على سلطنة عمان



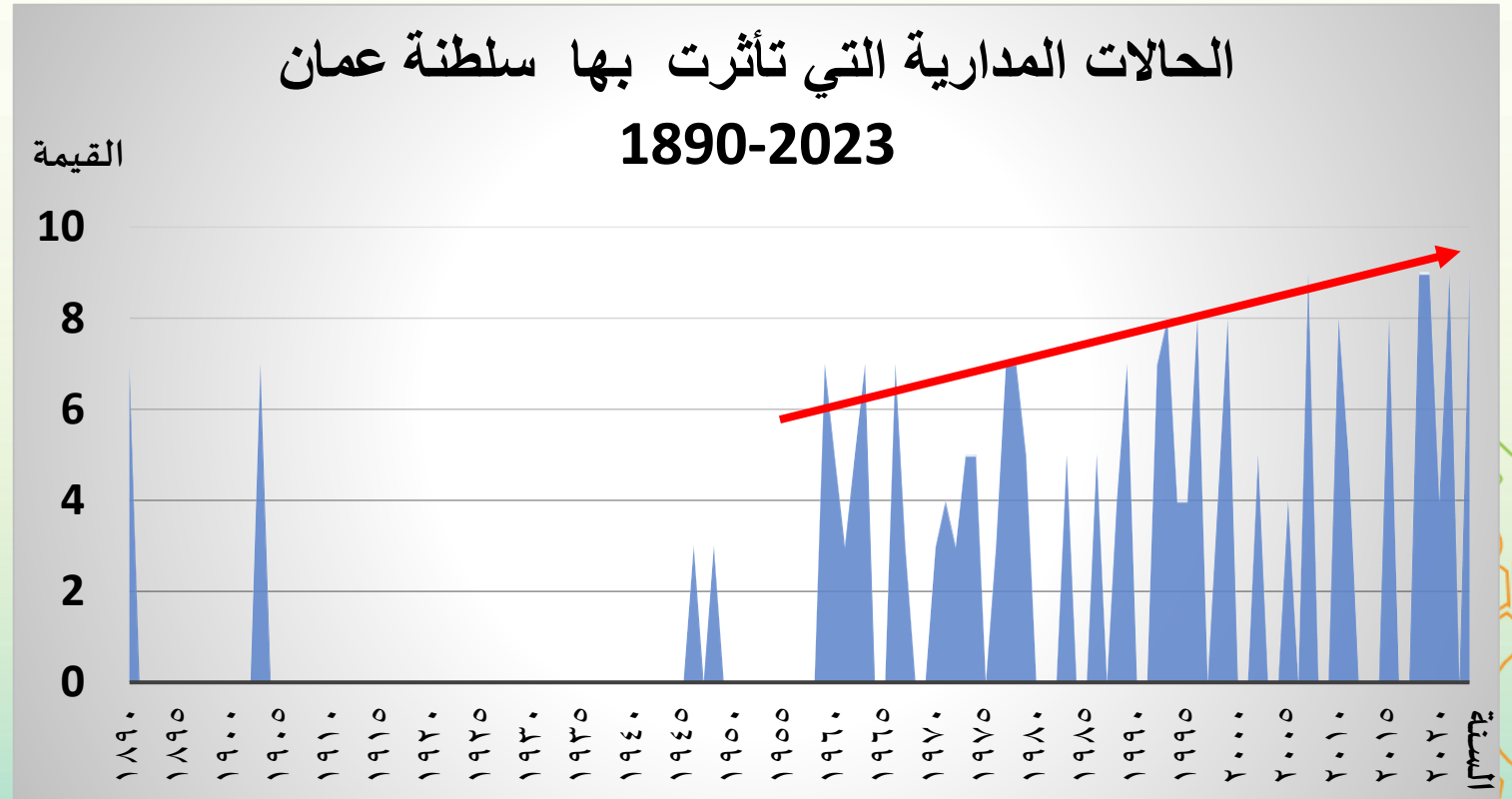
- نظرا لموقع سلطنة عمان الجغرافي، المطل على بحر العرب والمحيط الهندي (شمال خط الاستواء)، وامتداد سواحلها لمسافة تصل ٣١٦٥ كلم،
- فهي معرضة للتأثر بالأعاصير المدارية والأمطار الغزيرة والفيضانات، بالإضافة إلى المخاطر الأخرى المرتبطة بالبيئة، مثل الجفاف والتصحر.

تأثيرات تغير المناخ على سلطنة عمان

- مدارية
- شتوية

• من الملاحظ، ازدياد وتيرة الحالات المدارية التي تتأثر بها سلطنة عمان خلال العقود القليلة الماضية.

تصنيف الحالات المدارية	القيمة
منخفض	1
منخفض مداري	2
منخفض مداري عميق	3
عاصفة مدارية	4
إعصار مداري من الدرجة الاولى	5
إعصار مداري من الدرجة الثانية	6
إعصار مداري من الدرجة الثالثة	7
إعصار مداري من الدرجة الرابعة	8
إعصار مداري من الدرجة الخامسة	9



تأثيرات تغير المناخ على سلطنة عمان



يصاحب الأعاصير المدارية العديد من التأثيرات، كالرياح الشديدة، والأمطار الغزيرة، وارتفاع موج البحر، التي تؤدي إلى أضرار جسيمة مثل:

- أضرار بشرية (إصابات وفقدان ووفيات).
- تأثر المناطق السكنية والمنشآت الحيوية، وانجراف المركبات.
- تأثر الخدمات الأساسية مثل: شبكات الكهرباء، والمياه، والطرق، والاتصالات.
- تأثر المناطق الساحلية، بسبب تعاضم الأمواج .
- تأثيرات اقتصادية، مثل التوقف المؤقت للموانئ وحركة الطيران.



المصطلحات والمفاهيم المتعلقة بالتعامل مع الحالات الطارئة



الوقاية:

هي المرحلة التي يتم فيها تقييم المخاطر، ووضع تدابير أو إجراءات أو إنشاءات وقائية تطبق للتخفيف من احتمالية وقوع أضرار على الإنسان أو الممتلكات أو الموارد الطبيعية.

الاستعداد:

هي مرحلة بناء القدرات لضمان الاستجابة الفورية والفعّالة للحالات الطارئة، وتتضمن أنشطة مثل، التخطيط لحالات الطوارئ وتخزين المعدات والمؤن ووضع إجراءات التنسيق والإخلاء والإعلام، بالإضافة إلى التدريبات والتمارين الميدانية.

الاستجابة:

هي المرحلة التي يتم فيها تدخل كافة القطاعات والجهات المعنية بإمكاناتها المادية والبشرية لحماية الأرواح والتقليل من تأثيرات الحالات الطارئة وضمان السلامة العامة.

التعافي:

هي المرحلة التي يتم بها إعادة الوضع إلى ما كان عليه وإصلاح الأضرار بشكل عاجل وإعادة البناء للمنشآت وسبل المعيشة والظروف الحياتية للمجتمعات المتأثرة واتخاذ إجراءات طويلة المدى لإعادة الوضع لما كان عليه (الطبيعي).

الحالات الطارئة الاستثنائية:

حدث ناجم عن ظاهرة طبيعية أو اصطناعية أو نتيجة فعل متعمد أو خطأ أو إهمال مصدره الإنسان ينجم عنه أو يحتمل فيه وقوع خسائر في الأرواح أو الممتلكات العامة أو الخاصة أو كليهما معاً أو وقوع ضرر على عناصر البيئة المختلفة.

تقييم المخاطر:

هي منهجية تحديد مستوى المخاطر عن طريق تحليل احتمالية حدوثها، وتقييم مدى تأثيرها، بالإضافة إلى قياس القابلية للتعرض والتضرر.

إدارة الحالات الطارئة:

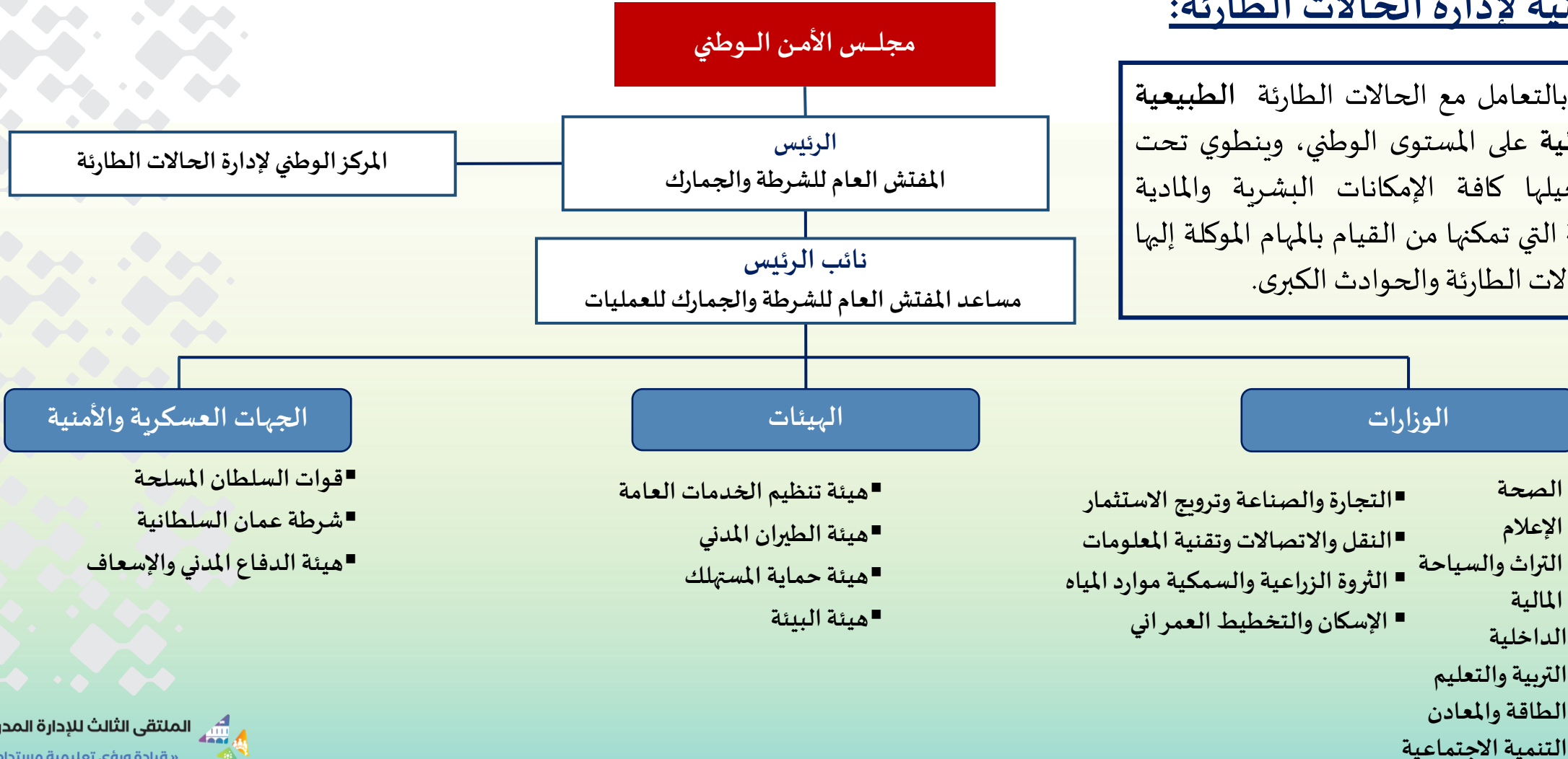
هي كافة الإجراءات والتدابير للتعامل مع المخاطر المحتملة والحد من تأثيراتها وتشمل التدابير الوقائية بالإضافة إلى عمليات الاستعداد والاستجابة والتعافي.



الهيكل التنظيمي للجنة الوطنية لإدارة الحالات الطارئة

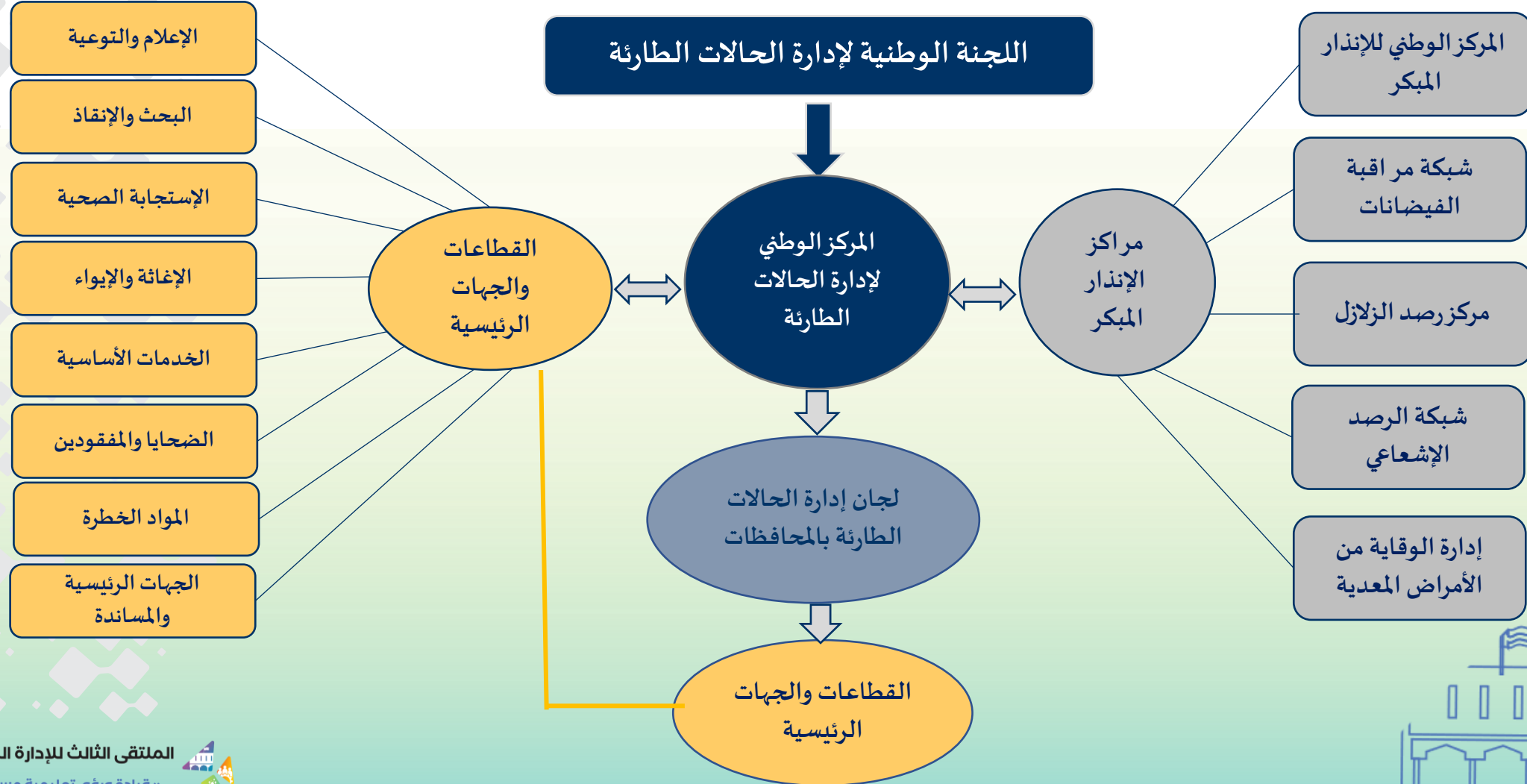
اللجنة الوطنية لإدارة الحالات الطارئة:

هي الجهة المعنية بالتعامل مع الحالات الطارئة الطبيعية والصناعية والبيئية على المستوى الوطني، وينطوي تحت مظلتها عند تفعيلها كافة الإمكانيات البشرية والمادية والمقدرات الوطنية التي تمكنها من القيام بالمهام الموكلة إليها في التعامل مع الحالات الطارئة والحوادث الكبرى.



منظومة الاستجابة للجنة الوطنية

اللجنة الوطنية لإدارة الحالات الطارئة



المركز الوطني في الحالات الطارئة

المركز الوطني لإدارة الحالات الطارئة:

هو المركز المعني بتحقيق الاستعداد والاستجابة لمواجهة الكوارث العامة والحالات الطارئة الاستثنائية، ويعتبر الذراع التنفيذي للجنة الوطنية لإدارة الحالات الطارئة.



قطاعات المنظومة الوطنية لإدارة الحالات الطارئة

قطاعات المنظومة لإدارة الحالات الطارئة:

- هي مجموعات عمل تتكون من عدد من الجهات تعنى بوظيفة من وظائف إدارة الحالات الطارئة.
- تتولى رئاسة هذه القطاعات والتنسيق لأعمالها الجهة الرئيسية صاحبة الاختصاص الأصيل.

الأهداف:

- الاستجابة المنظمة والفعالة للحالات الطارئة وفق الاختصاص النوعي.
- ضمان الاستخدام الأمثل للموارد بما يحد من الازدواجية في الأدوار.
- تحقيق المسؤولية، وتعزيز القدرات بما يحقق التكامل بين الجهات.
- ضمان توفير الدعم والإسناد اللازم للعمليات الميدانية.



اللجان الفرعية لإدارة الحالات الطارئة بالمحافظات

اللجان الفرعية لإدارة الحالات الطارئة:

هي اللجان المعنية بالتعامل مع الحالات الطارئة والحوادث الكبرى على مستوى المحافظة، من خلال إيجاد الآليات الكفيلة بتنسيق الجهود والموارد والإمكانات وضمان الاستعداد والجاهزية والاستجابة للحالات الطارئة التي تقع في نطاق اختصاصها.



- الرئيس: قائد شرطة المحافظة.
- نائب الرئيس: مساعد القائد.
- منسق منظومة المحافظة: مدير العمليات.
- أعضاء ومشرفي القطاعات في المحافظة.
- أعضاء اللجنة من الجهات الرئيسية.



دور إدارات المدارس في التعامل مع الأنواء المناخية



دور إدارات المدارس في التعامل مع الأنواء المناخية

أهمية التخطيط لإدارة الحالات الطارئة:

١. يقلل من عنصر المفاجأة الذي تتسم به الحالة الطارئة من خلال الاكتشاف المبكر للتهديدات المحتملة لها والمتابعة المستمرة والدقيقة.
٢. تحديد المخاطر المحتملة وأولويات حدوثها وتصنيفها وفق مدى تأثيرها وتكرارها.
٣. يقلل الوقت اللازم لاتخاذ القرارات، من خلال توفير البدائل المتاحة مسبقا.
٤. الاستخدام الأمثل للموارد، البشرية والمادية المتاحة.
٥. السيطرة على حالة الفزع والانفعالات لدى الجمهور.



DECISION MAKING PROCESS

شدة تأثير الخطر	5	10	15	20	25
	تأثير خطر جدا				
	4	8	12	16	20
	تأثير خطير				
	3	6	9	12	15
تأثير مقبول					
2	4	6	8	10	
تأثير ضعيف					
1	2	3	4	5	
ندى الحدوث تأثيره منعدم	بعد الاحتمال	محتمل حدوثه	شبه مؤكد	مؤكد حدوثه	
احتمالات حدوث الخطر					



دور إدارات المدارس في التعامل مع الأنواء المناخية

متطلبات إدارة الحالات الطارئة:

١. وضوح التنظيم والسياسة العامة والتوجهات.
٢. وجود خطط مسبقة للحالات الطارئة المتوقعة.
٣. الاتصال والتنسيق الجيد.
٤. توفر الكوادر الفنية المتخصصة والمدربة.
٥. رقابة وتحليل الأداء الحوكمة.
٦. التعاون المجتمعي.
٧. التوظيف والاستفادة من التكنولوجيا.



دور إدارات المدارس في التعامل مع الأنواء المناخية

إدارة الحالات الطارئة بالمدرسة:

أحد أهداف وزارة التربية والتعليم، لتجويد التعليم ومخرجاته:
توفير البيئة المدرسية الآمنة، وضمان سلامتها.
ومن أجل تعزيز إجراءات التعامل مع الأزمات في المدارس:

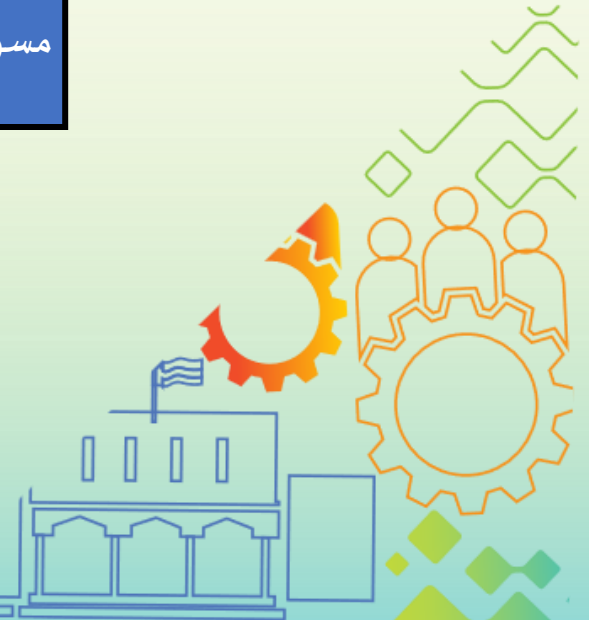
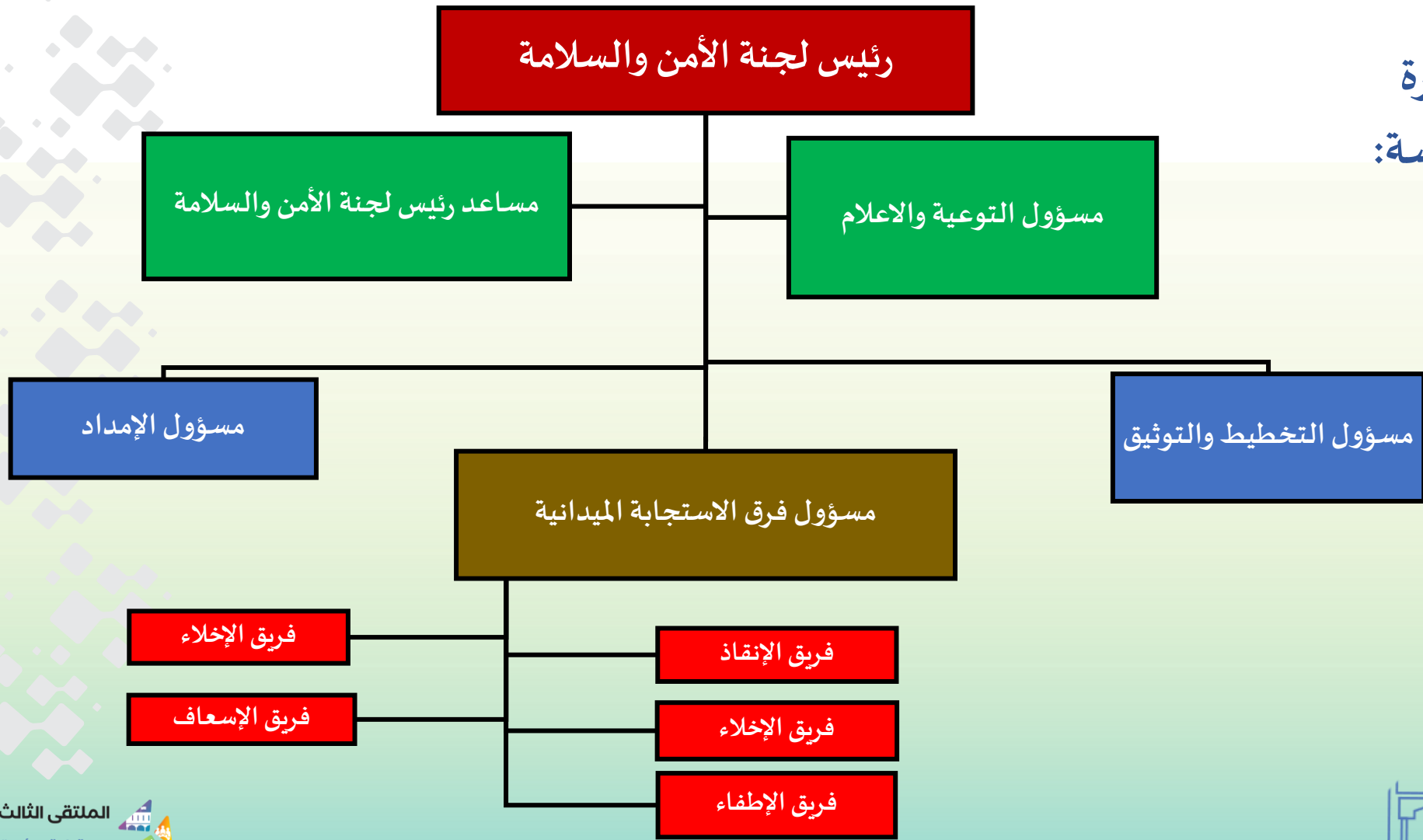
- تحديد متطلبات الأمن والسلامة في جميع المدارس.
- تعزيز التنسيق والتعاون مع الجهات المعنية.
- إعداد أدلة استرشادية في مجال إدارة الأزمات.
- تنفيذ تمارين وتدريبات عملية لإدارات المدارس.
- تشكيل لجان الأمن والسلامة في إدارات المدارس، وتحديد مهامها.
- ومسؤولياتها. (اللجنة الرئيسية، واللجنة الفرعية، لجنة المدرسة).





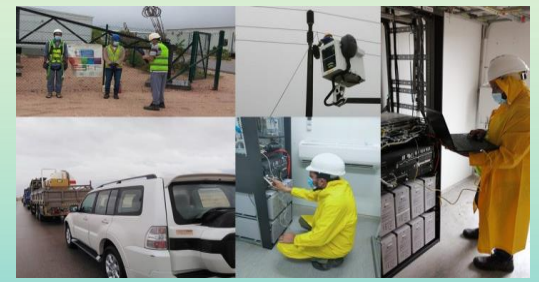
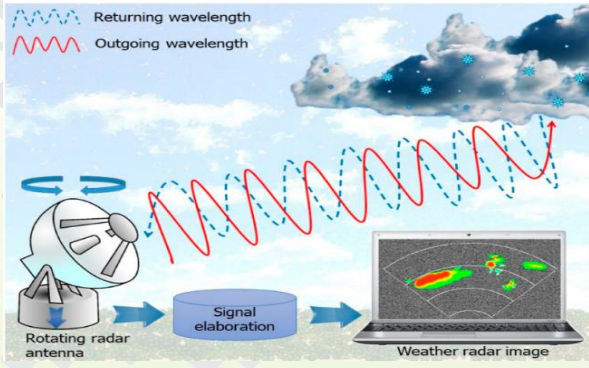
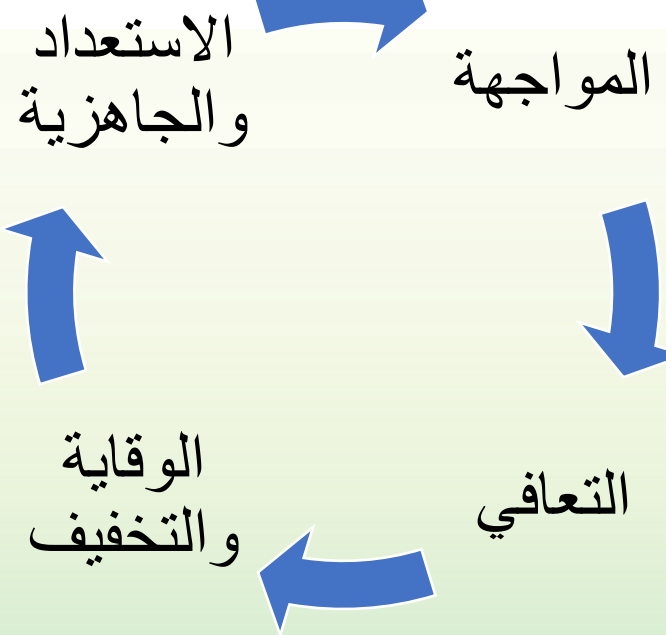
دور إدارات المدارس في التعامل مع الأنواء المناخية

الهيكل التنظيمي لإدارة الحالات الطارئة بالمدرسة:



دور إدارات المدارس في التعامل مع الأنواء المناخية

دور القيادة المدرسية في مراحل الاستجابة للحالات الطارئة:



دور إدارات المدارس في التعامل مع الأنواء المناخية

مرحلة الاستعداد والجاهزية:

تهدف إلى الاستعداد والتأهب لضمان الاستجابة الفعالة عند وقوع الحالة الطارئة، من خلال:

1. إعداد الخطط والإجراءات التنفيذية للتعامل الميداني.
2. تعزيز إمكانيات الرصد والإنذار المبكر.
3. التعاون والتنسيق مع المؤسسات ذات العلاقة.
4. تعزيز إمكانية اتخاذ القرارات وتبادل المعلومات مع الجهات والإدارات المعنية.
5. تعزيز القدرات والإمكانات (البشرية والمادية)، التدريب والتمارين وتوفير المعدات.

الاستعداد
والجاهزية

المواجهة

التعافي

الوقاية
والتخفيف

دور إدارات المدارس في التعامل مع الأنواء المناخية

أمثلة على متطلبات مرحلة الاستعداد والجاهزية:

الاستعداد
والجاهزية

المواجهة

التعافي

الوقاية
والتخفيف

التدريب والتمارين

- تحليل المخاطر
- تصميم وتنفيذ التمارين
- مهارات التصرف الفردي
- إدارة المرافق
- التدريب على استخدام المعدات الفنية

التجهيزات:

- اتصالات
- جرس انذار
- غرف طوارئ
- اسعافات أولية
- مواد معيشية
- وإيواءيه

الوثائق:

- خطط الطوارئ
- الأدلة
- الإجراءات
- التشغيلية



دور إدارات المدارس في التعامل مع الأنواء المناخية

مرحلة المواجهة:

تهدف إلى الحد أو التخفيف من التأثيرات المباشرة للحالات الطارئة:

١. تحديد أولويات الاستجابة والاحتياجات اللازمة للتعامل مع الأزمة.
٢. تفعيل خطط الاستجابة وخطط الدعم والإسناد.
٣. التعامل مع البلاغات والأحداث الطارئة من خلال الفرق المتخصصة بالمدرسة.
٤. التنسيق والاتصال وتسهيل عمليات الاستجابة.
٥. إدارة المعلومات والتواصل.

المواجهة

الاستعداد
والجاهزية

التعافي

الوقاية
والتخفيف

توفير المعلومات + إدامة الاتصالات = سيطرة

دور إدارات المدارس في التعامل مع الأنواء المناخية

مرحلة التأهيل العاجل/التعافي:

تهدف إلى إصلاح الأضرار الناجمة عن الحالة والعمل على استعادة الوضع الاعتيادي:

1. حصر الخسائر وتقييم الأضرار.
2. إعادة فتح الأنشطة المدرسية (في المدرسة/عن بعد).
3. تأهيل وإعادة المباني المتأثرة.
4. التأهيل النفسي للمتضررين.
5. رصد الدروس المستفادة، ورفعها للجهة المختصة.

المواجهة

الاستعداد
والجاهزية

التعافي

الوقاية
والتخفيف



دور إدارات المدارس في التعامل مع الأنواء المناخية

مرحلة الوقاية والتخفيف من المخاطر:

تهدف إلى تعزيز مرونة المنشأة، والمجتمع المدرسي، من خلال:

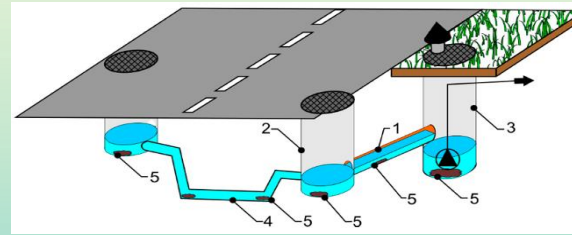
1. تقييم المخاطر المحتملة.
2. اتخاذ التدابير الهيكلية والغير هيكلية.
3. اعداد وتحديث خطط الطوارئ واستمرارية الاعمال، وإجراءات التعامل.
4. تعزيز القدرات والإمكانات (البشرية والمادية)، التدريب والتمارين وتوفير المعدات.

الاستعداد
والجاهزية

المواجهة

التعافي

الوقاية
والتخفيف



دور إدارات المدارس في التعامل مع الأنواء المناخية

أمثلة على تدابير الوقاية والتخفيف:

التدابير الهيكلية:

- معايير تصميم المدرسة:
 - ✓ قنوات تصريف المياه
 - ✓ التوصيلات الكهربائية
 - ✓ توفير غرفة لإدارة الطوارئ
- إزالة الإنشاءات الغير ثابتة
- نشر اللوحات الاسترشادية
- السواتر الرملية

التدابير الغير هيكلية:

- إعادة تقييم المخاطر المحيطة بالمدرسة
- وضع واعتماد القرارات اللازمة
- وضع إجراءات للإنذار المبكر
- هيكل تنظيمي لإدارة الحالات الطارئة
- اعداد أدلة إجراءات ثابتة لإدارة الحالات الطارئة
- التدريب والتوعية العامة:
 - ✓ البيئة المدرسية
 - ✓ المجتمع المحلي

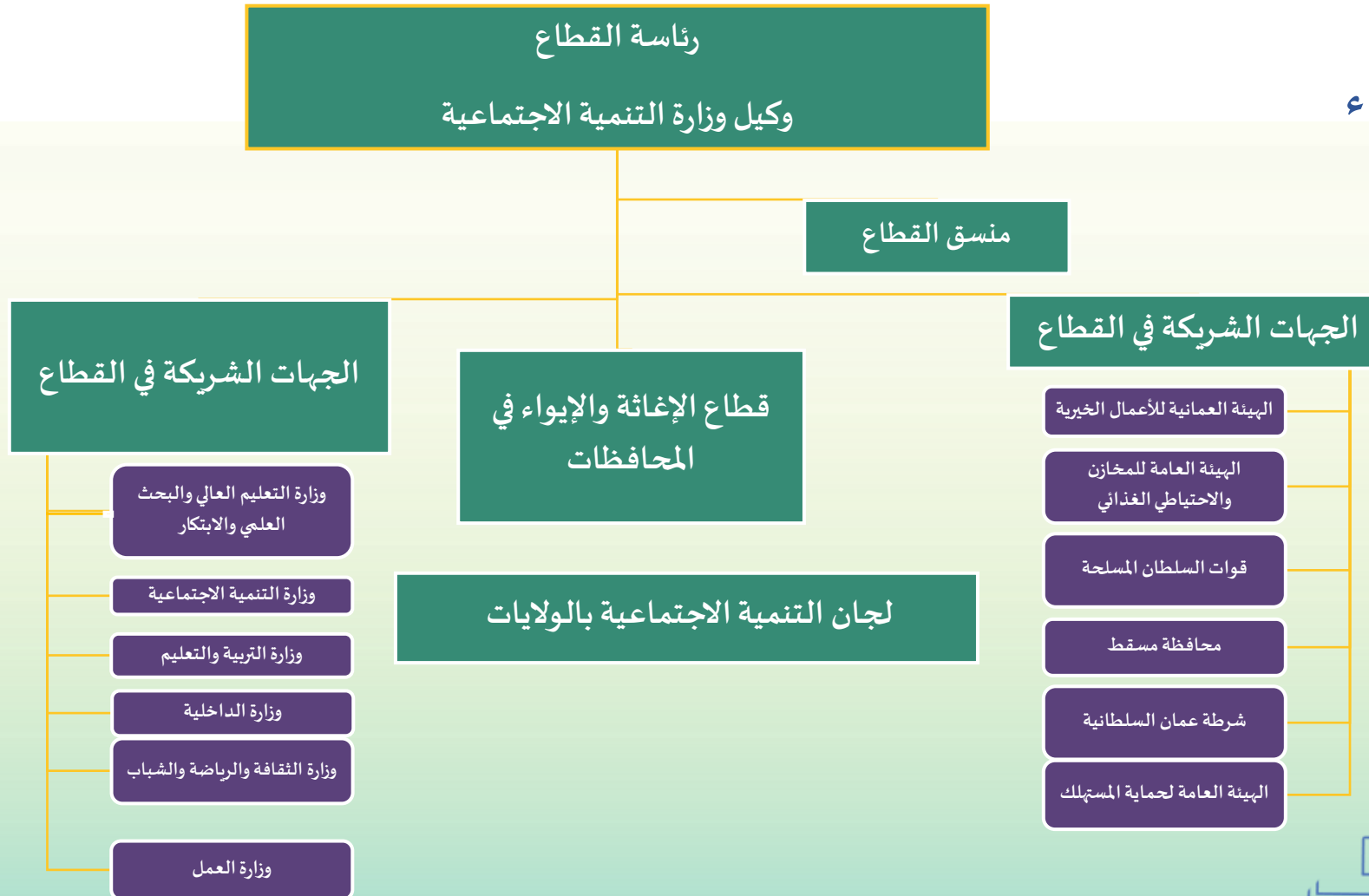


مدارس وزارة التربية والتعليم كمراكز إيواء في الحالات الطارئة



مدارس وزارة التربية والتعليم كمراكز إيواء في الحالات الطارئة

قطاع الإغاثة والإيواء

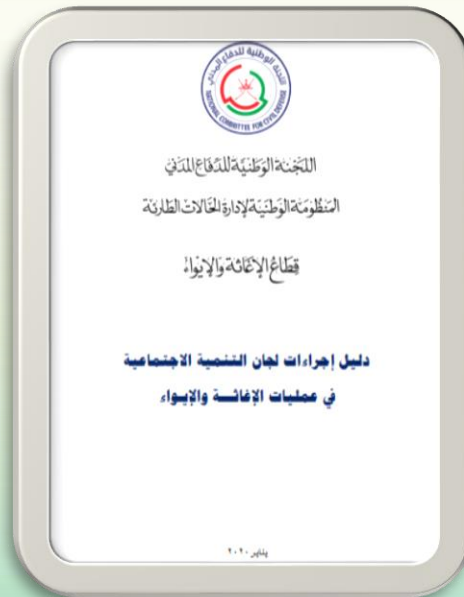
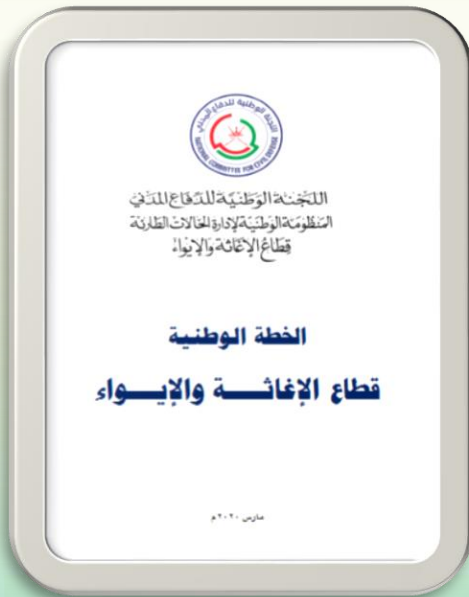


مدارس وزارة التربية والتعليم كمراكز إيواء في الحالات الطارئة

ينظم عمل هذا القطاع:

- الخطة الوطنية لإدارة الحالات الطارئة.
- دليل خطة قطاع الإغاثة والإيواء.
- دليل إجراءات تنفيذ عمليات الإيواء والإغاثة.

اللجنة الوطنية لإدارة الحالات الطارئة



مدارس وزارة التربية والتعليم كمراكز إيواء في الحالات الطارئة

أدوار ومسؤوليات الجهات وفق خطة القطاع (عمليات الإيواء):

وزارة التنمية الاجتماعية:

1. إدارة مراكز الإيواء وضمان توافر خدمات الرعاية الاجتماعية بها.
2. تنسيق وتنظيم دور الجمعيات الأهلية والعمل التطوعي بشكل عام.

وزارة الصحة:

توفير الخدمات العلاجية الأولية في مراكز الإيواء .

هيئة تنظيم الخدمات العامة:

دعم وإسناد الخدمات الأساسية في مرافق الإيواء.

الهيئة العمانية للأعمال الخيرية:

- 1- توفير المواد الإغاثية الغير غذائية.
- 2- ضمان توفير مخزون كافٍ من المواد الإغاثية.
- 3- وضع آليات لاستلام وصرف المواد الإغاثية.
- 4- استقبال وصرف التبرعات.

وزارة التربية والتعليم:

1. تحديد وتجهيز مراكز الإيواء وضمان جاهزيتها.
2. المشاركة في فرق إدارة مراكز الإيواء والفرق الميدانية.

وزارة الداخلية:

1. حصر وتحديد احتياجات الولاية من مواد الإغاثية، وإيجاد الآليات الكفيلة باستلامها والحفاظ عليها وتوزيعها على مستحقيها.
2. تشجيع وتنظيم العمل التطوعي.

عقد الاجتماعات التخطيطية، معرفة الشركاء، إعداد قاعدة نقاط الاتصال

مدارس وزارة التربية والتعليم كمراكز إيواء في الحالات الطارئة

معايير اختيار مرفق الإيواء:

المبنى: يتم اختيار مبنى الإيواء وفق للمعايير التالية:

١. مجهز بالإمدادات اللازمة: (مياه، طعام، كساء، كهرباء،، صرف صحي).
٢. سلامة البنية الأساسية، وتوافر شروط السلامة والصحة العامة.

الموقع الجغرافي: يتم اختيار موقع الايواء، من حيث:

١. سهولة توصيل الاحتياجات لها وتوفير الخدمات الطبية.
٢. تكون بعيدة عن المناطق الخطرة (المنحدرات ومجاري الاودية).
٣. سهولة الوصول اليه وبالقرب من منازل الأشخاص المتضررين.



شاكرين لكم حسن استماعكم

الرائد سالم بن راشد الراسبي

إدارة التحليل والوقاية من المخاطر
المركز الوطني لإدارة الحالات الطارئة

