



سَلْطَنَةُ عُمَانِ
وَدَارَةُ الرَّيْثِيَّةِ وَالتَّعْلِيمِ

المديرية العامة للتخطيط وضبط الجودة
دائرة الإحصاء والمؤشرات

نظام الخريطة المدرسية

Web Mapping



0000000000

Google Earth

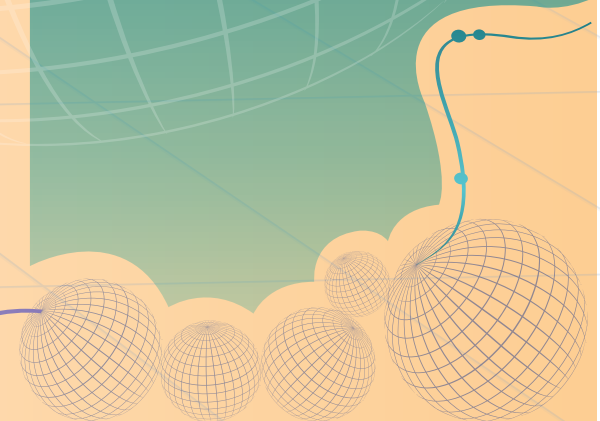
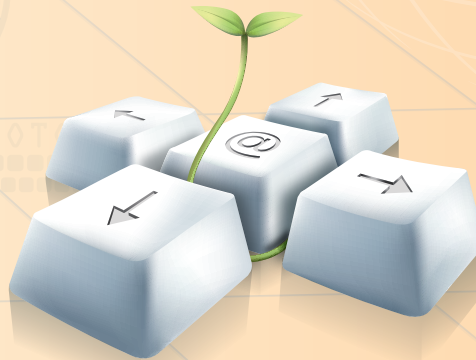
1234567890

Mobil App

Arc GIS Server

SQL SERVER

Google Map





الإشراف العام

سليمان بن زاهر الرويشدي
مدير عام التخطيط وضبط الجودة



رئيس فريق العمل

ماجد بن سعود العامري
رئيس قسم الخريطة المدرسية



أحمد بن حماد العامري
أخصائي نظم المعلومات الجغرافية



سليمان بن حمد الهاشمي
أخصائي نظم المعلومات الجغرافية



سعيد بن خلفان الغنوصي
أخصائي نظم المعلومات الجغرافية



زايد بن خليفة المعمرى
أخصائي نظم المعلومات الجغرافية



مريم بنت يحيى بن حمود المعمرية
أخصائية نظم المعلومات الجغرافية



الإشراف التنفيذي

رحمة بنت محمد المحروقية
المديرة المساعدة بوزارة الإحصاء والمؤشرات



علي بن محمد العمري
أخصائي نظم المعلومات الجغرافية



حمد بن محمد الصبحي
أخصائي نظم المعلومات الجغرافية



تصميم وإخراج

ثرى بنت سالم بن ناصر الراشدية



إستلهاماً من النطق السامي لحضرة صاحب الجلالة السلطان قابوس بن سعيد المعظم في افتتاح دورة الانعقاد السنوي لمجلس عمان 11 / 11 / 2008 م:

" لقد أكدنا دوماً على أهمية العلم والمعرفة وكان نهجنا المتواصل هو الإنفتاح على مستجداتها، ولقد أصبحت تقنية المعلومات والاتصالات هي المحرك الأساسي لعجلة التنمية في هذه الألفية الثالثة، لهذا أولينا اهتمامنا لإيجاد استراتيجية وطنية لتنمية قدرات المواطنين ومهاراتهم في التعامل مع هذا المجال وتطوير الخدمات الحكومية الإلكترونية، ونحن نتابع عن كثب الخطوات الهامة التي تمت على هذا الصعيد، وندعو جميع المؤسسات الحكومية للمساعدة إلى تعزيز أدائها، وتيسير خدماتها بواسطة التقنية الرقمية، متطلعين إلى الارتقاء بالسلطنة إلى آفاق المعارف الحديثة المتجددة "

وإستكمالاً لجهود الوزارة في تأسيس نظام معلومات جغرافي يعنى بمواقع جميع المباني والأراضي التابعة لوزارة التربية والتعليم من خلال مشروع الخريطة المدرسية والذي تم الإنتهاء بنجاح من تدشين المرحلة الأولى منه عام 2011م، واستمرت الوزارة ممثلة بدائرة الإحصاء والمؤشرات (قسم الخريطة المدرسية) لإستكمال المرحلة الثانية من المشروع من خلال بناء نظام مؤسسي للخريطة المدرسية يساعد على تلبية الاحتياجات التخطيطية للوزارة، ومن ثم دعم اتخاذ القرارات بناء على التحليلات المكانية القائمة على نظم المعلومات الجغرافية .

ووقوفاً على ما تم إنجازه بالمرحتين الأولى والثانية من مشروع الخريطة المدرسية، يسرنا أن نضع بين أيديكم دليلاً تعريفياً شاملاً لنظام الخريطة المدرسية الرقمي الذي يهدف إلى تقديم شروحات تفصيلية عن ماهية الخريطة المدرسية بوزارة التربية والتعليم ونظامها الرقمي وإمكانياته وقدراته التي يوفرها بالإضافة إلى خطوات إستخدامه.



1. 1 ماهي الخريطة المدرسية ؟

الخريطة المدرسية الرقمية أداة من أدوات التخطيط التربوي تستخدم تقنيات وأساليب وإجراءات (كبرامج نظم المعلومات الجغرافية) لدراسة الواقع الحالي للتعليم، والتعرف على الاحتياجات المستقبلية له، والمساهمة في وضع التدابير التي ينبغي إتخاذها لمواجهة التحديات التي تواجه نشر خدمة التعليم في جميع ربوع السلطنة بما يتوافق مع السياسات والأهداف الموضوعة لذلك.

2. 1 أهمية الخريطة المدرسية

تتمثل أهمية الخريطة المدرسية في أنها تساعد وتساهم في :

- التوزيع السليم والمدرّوس لخدمات التعليم وذلك لتحقيق التوازن في خدمة التعليم بين المحافظات التعليمية .
- ربط الأهداف بالواقع والإمكانات والموارد المتاحة للتعليم، فأصبحت الخريطة أداة للتخطيط والتنفيذ في آن واحد.
- الاستخدام الأمثل للموارد والإمكانات المتاحة بحيث نحقق جودة في التعليم بأقل النفقات.
- تحديد المدارس الأنسب لمخرجات روافد الحلقة الأولى إلى الحلقة الثانية، ومن ثم مدارس ما بعد الأساسي.
- اختيار المواقع المناسبة لإقامة المدارس لتجنب التوزيع العشوائي.
- تحليل خصائص الموقع بناءً على:

1. الكثافة السكانية في المنطقة والتركيب النوعي والعمر.
 2. الواقع التعليمي للمنطقة وسكانها.
 3. تحليل طبوغرافية المنطقة (خصائص الموقع جغرافيًا).
 4. التعرف على مدى توافر الخدمات المساندة مثل الطرق والمراكز الصحية وغيرها من الخدمات.
- وضع خطط مستقبلية لتطوير الخدمات التربوية في كل محافظة تعليمية .
 - عمل دراسات إحصائية وربطها بالحيز المكاني (منطقة الدراسة).
 - المساعدة في التنبؤ بعدد المدارس المتوقع إنشاؤها مستقبلاً.
 - ربط قاعدة البيانات الجغرافية في الوزارة مباشرة مع الجهات التابعة للوزارة من جهة ومع المؤسسات الحكومية المعنية بتحديث قواعد البيانات الجغرافية.

1 . 3 بدايات الخريطة المدرسية في سلطنة عمان

تعد الخريطة المدرسية من المشاريع التربوية التي سعت وزارة التربية والتعليم في تنفيذها منذ نهاية السبعينيات بالقرن الماضي ، ففي الفترة 1979م إلى 1984م تم وضع خطة زمنية لخطوات العمل في دراسة الخريطة المدرسية وإمكانية تنفيذها في سلطنة عمان ، حيث شملت الخطة العديد من الإجراءات كعمل مسوحات وزيارات ميدانية لعدد من ولايات السلطنة بالإضافة إلى تنفيذ دورات تدريبية وإعداد دليل للعمل في الخريطة المدرسية بالإضافة إلى تحليل البيانات لاستخدامها في الخطة الخمسية الثالثة.

وخلال الفترة من 8-19 ديسمبر من عام 1990م تم تنفيذ دورة تدريبية بعنوان الخريطة المدرسية والتخطيط المصغر قدمها مستشار اليونسكو للتخطيط التربوي وإعداد الخريطة المدرسية ، وأنت هذه الدورة تزامنا مع الإعداد لوضع خطة لتنفيذ المشروع وإعداد وتأهيل العاملين فيه وقد حضر هذه الدورة عدد من المشاركين من جميع المديريات التعليمية بالمحافظات.

كما نفذت وزارة التربية والتعليم بالتعاون مع منظمة اليونسكو عام 2007م دورة تدريبية في مجال الخريطة المدرسية قدمها خبير في التخطيط التربوي واستهدفت العاملين في مجال الإحصاء والتخطيط في وزارة التربية والتعليم .

وفي عام 2008م شهدت الخريطة المدرسية بوزارة التربية والتعليم انطلاقتها الحقيقية والتي جاءت بعد صدور القرار الوزاري بإنشاء قسم الخريطة المدرسية ضمن الهيكل التنظيمي لدائرة الإحصاء والمؤشرات بالمديرية العامة للتخطيط وضبط الجودة في وزارة التربية والتعليم وبذلك بدأت أول مراحل تنفيذ مشروع الخريطة المدرسية في السلطنة.

1 . 4 المرحلة الأولى لمشروع الخريطة المدرسية

امتدت هذه الفترة منذ عام 2008م وحتى 2011م واعتبرت هذه المرحلة كمرحلة تأسيسية لقسم الخريطة المدرسية كقسم معني بتجميع وتحديد وتحديث البيانات الجغرافية للمباني والأراضي الفضاء التابعة لوزارة التربية والتعليم بالإضافة إلى مواقع التجمعات السكانية التي تخدمها المدارس الحكومية في السلطنة ، وأيضا كقسم منتج للخرائط بمختلف أنواعها واستخداماتها . ويمكن تقسيم مجالات العمل في هذه الفترة إلى خمسة أقسام رئيسية تتمثل في :

• الكادر البشري

تم توفير عدد من المختصين في مجال الجغرافيا ونظم المعلومات الجغرافية للعمل بقسم الخريطة المدرسية بديوان عام الوزارة وأيضا في أقسام الإحصاء والمؤشرات بالمديريات التعليمية بالمحافظات .

• التدريب والتأهيل

يعتبر التدريب من الأولويات التي تم وضعها في قسم الخريطة المدرسية حيث هدف إلى إكساب العاملين في مجال الخريطة المدرسية بالمهارات والقدرات التي تؤهلهم لتنفيذ المهام المتعلقة بجمع البيانات الجغرافية وإنتاج الخرائط ، حيث تم وضع برنامج تدريبي يضم مختلف الدورات المتخصصة في مجال نظم المعلومات الجغرافية كالدورات التأسيسية لبرنامج ArcGIS ودورات تدريبية في إدارة قواعد البيانات الجغرافية ودورات تدريبية في التحليل المكاني والشبكي باستخدام نظم المعلومات الجغرافية بالإضافة إلى دورات في إنتاج الخرائط الرقمية والورقية.

• الأجهزة والبرامج

قامت وزارة التربية والتعليم بتوفير عدد من الأجهزة والبرامج التي تم استخدامها في مشروع الخريطة المدرسية، وأهم البرامج التي تم توفيرها واستخدامها في قسم الخريطة المدرسية برنامج ArcGIS وبرنامج ArcPAD وبرنامج Google Earth ونظام On Point. أما فيما يتعلق بالأجهزة، فإنه تم توفير أجهزة محمولة لجميع الأعضاء بديوان عام الوزارة والمديريات التعليمية بالمحافظات، وذات مواصفات تتوافق مع متطلبات العمل ، بالإضافة إلى توفير أجهزة القارئ الكفي Trimble وطابعات مقاس يصل إلى A0 لإنتاج الخرائط بمختلف الأحجام وكاميرات رقمية عالية الدقة.

• البيانات المكانية والوصفية

تم خلال هذه المرحلة ولأول مرة في وزارة التربية والتعليم تحديد المواقع الجغرافية لجميع مباني المدارس الحكومية التابعة لوزارة التربية والتعليم وبمواصفات جغرافية عالية الدقة ، وتم إنشاء أول قاعدة بيانات جغرافية يتم استخدامها في البرامج الحديثة لنظم المعلومات الجغرافية.

• إنتاج الخرائط

تم إنتاج العديد من الخرائط التي تساهم في فهم واقع توزيع الخدمات التعليمية في جميع محافظات السلطنة ليتم إستخدامها من قبل متخذي القرار والمخططين في الوزارة ، بالإضافة إلى إنتاج خرائط لبعض المطبوعات والإصدارات الخاصة بوزارة التربية والتعليم ، وخرائط أخرى تم إنتاجها لبعض الجهات والمؤسسات الحكومية في السلطنة .

سعت وزارة التربية والتعليم إلى تطوير أنظمتها الرقمية وآلية جمع البيانات الإحصائية والجغرافية، وذلك إستكمالاً للتوجه الحكومي نحو الحكومة الإلكترونية والإستفادة من التقنية الحديثة وذلك لتوفير بيانات (جغرافية) مكانية دقيقة تساعد المخططين على إتخاذ قرارات سليمة وفق معايير وسياسة الوزارة . وكل ذلك شكل دافعاً لتأسيس قاعدة بيانات جغرافية لجميع المنشآت والأراضي والمشاريع التابعة لوزارة التربية والتعليم على برامج نظم المعلومات الجغرافية، وبعد الكم الهائل من البيانات المكانية والوصفية أتت المرحلة الثانية من مشروع الخريطة المدرسية والمتمثلة في إنشاء نظام الخريطة المدرسية الرقمي ليكون قادراً على تحديث البيانات الجغرافية وملياً لإحتياجات المشاريع التخطيطية في الوزارة ، وإيجاد مقترحات وتوصيات لحل بعض الصعوبات التخطيطية لدعم متخذي القرار، وهذا ما تمثل في بناء نظام للخريطة المدرسية بصورة مؤسسية قائم على أنظمة المعلومات الجغرافية والذي أثمر عنه إيجاد تطبيق الويب ماب (Web Map) وتطبيق الهواتف المحمولة الذكية (Mobil App) .

2. 1 أهداف النظام

من أهداف النظام الرئيسية توفير تطبيقات تسمح بتحليل البيانات الجغرافية تحليلاً مكانياً واحصائياً بالإضافة إلى تطبيقات تسمح بنشر قاعدة بيانات وطبقات نظم المعلومات الجغرافية للمباني والأراضي والمشاريع التابعة لوزارة التربية والتعليم بالسلطنة على صفحة الإنترنت (Web Mapping) وتطبيق الهواتف المحمولة الذكية (Mobil APP) ، بصلاحيات محددة، وبذلك يتيح هذا التطبيق المؤسسي لمستخدمي الإنترنت التفاعل معها آلياً، كما يتيح النظام مجموعة من العمليات تشمل خاصية البحث وإنشاء خرائط رقمية عن طريق حزمة برامج متخصصة في عملية إنشاء ونشر الخرائط الرقمية ومراجعتها قبل استخدامها من خلال التطبيقات المطورة.

ومن الأهداف التفصيلية الأخرى للنظام :

- تصميم وبناء قاعدة بيانات جغرافية رقمية (مكانية) لجميع المباني والأراضي والمشاريع التابعة لوزارة التربية والتعليم، وربطها بالبيانات الإحصائية للبوابة التعليمية .
- تصميم وإنشاء موقع تفاعلي (Web Mapping).
- تصميم وإنشاء تطبيق للهواتف النقالة الذكية (Mobil APP) .
- مساعدة المخططين ومتخذي القرار على اتخاذ القرارات العلمية المنظمة، ودعمهم بالدراسات العلمية المبنية على دراسة كافة المتغيرات التي تؤثر على توزيع الطلبة أو في اختيار موقع للمبنى المدرسي.
- مواكبة التطورات التقنية في استخدام تقنية المعلومات الجغرافية والخريطة المدرسية كإحدى الأدوات المستخدمة في التخطيط والمشاريع.

2.2 المراحل التي مر بها تطوير نظام الخريطة المدرسية

لا بد لأي مشروع ناجح من وجود خطة ترسم العمل فيه إلى أن يرى النور ، ومشروع نظام الخريطة المدرسية الرقمي لوزارة التربية والتعليم مر بخطة مرسومة ومتابعة من قبل المسؤولين والقائمين على المشروع ، فشملت الجوانب الآتية :



1

المرحلة الأولى

التعاقد مع شركة عالمية متخصصة في مجال نظم المعلومات الجغرافية .

تم التعاقد مع شركة العصر الزاهر (رولتا الشرق الأوسط) وهي إحدى الشركات العالمية المتخصصة في مجال نظم المعلومات الجغرافية على تنفيذ مشروع تطوير نظام الخريطة المدرسية الرقمي، وذلك بعد تحليل المناقصة ودراسة العروض المقدمة.

2

المرحلة الثانية

تقييم احتياجات المستخدم ودراسة البيانات الجغرافية والوصفية (الإحصائية) .

وهي مرحلة البدء مع الشركة في تنفيذ المشروع حيث قام كل من قسم الخريطة المدرسية و الشركة بدراسة كاملة لتقييم احتياجات المستخدم، ودراسة البيانات الجغرافية والوصفية والأجهزة والبرامج المتوافرة بالوزارة، وذلك بعد عقد العديد من الاجتماعات مع مديريات ودوائر الوزارة المستفيدة من مشروع الخريطة المدرسية.

3

المرحلة الثالثة

نمذجة وتنفيذ قاعدة البيانات الجغرافية المركزية.

تم خلالها وضع أسس تصميم بناء قاعدة بيانات جغرافية مركزية على حسب توصيات تقرير تقييم احتياجات المستخدم ودراسة البيانات..

إعداد وتهيئة الأجهزة والبرامج وتركيبها.

تم خلال المرحلة توفير الأجهزة والبرمجيات التي تتوافق مع الموارد والاحتياجات، مع التركيز على سرعة الأداء وقابلية النمو في المستقبل ومن بين هذه البرمجيات:

- ARC GIS Server
- On Point
- SQL Server
- Arc GIS Desktop

المرحلة الرابعة

التدريب .

تم تدريب القائمين على إدارة النظام من خلال مجموعة من البرامج التدريبية ليصبحوا على دراية باستخدام مختلف التطبيقات المتقدمة التي تم تطويرها بالنظام، بلغ عددها 8 برامج تدريبية بدأت من بناء قواعد البيانات وانتهاء بدورة في إدارة نظام الخريطة المدرسية وتطويره .

المرحلة الخامسة

فحص النظام وتسليم المشروع من الشركة .

تم في هذه المرحلة اختبار النظام على أساس متطلبات واحتياجات المستخدم التي تم جمعها في مرحلة تحديد الاحتياجات، وتم الاختبار من خلال التجربة العملية للتطبيقات كل على حدة، لتنتهي بتفعيل نظام إدارة البيانات الجغرافية والموقع التفاعلي للخريطة المدرسية على شبكة المعلومات الحولية (الانترنت).

المرحلة السادسة



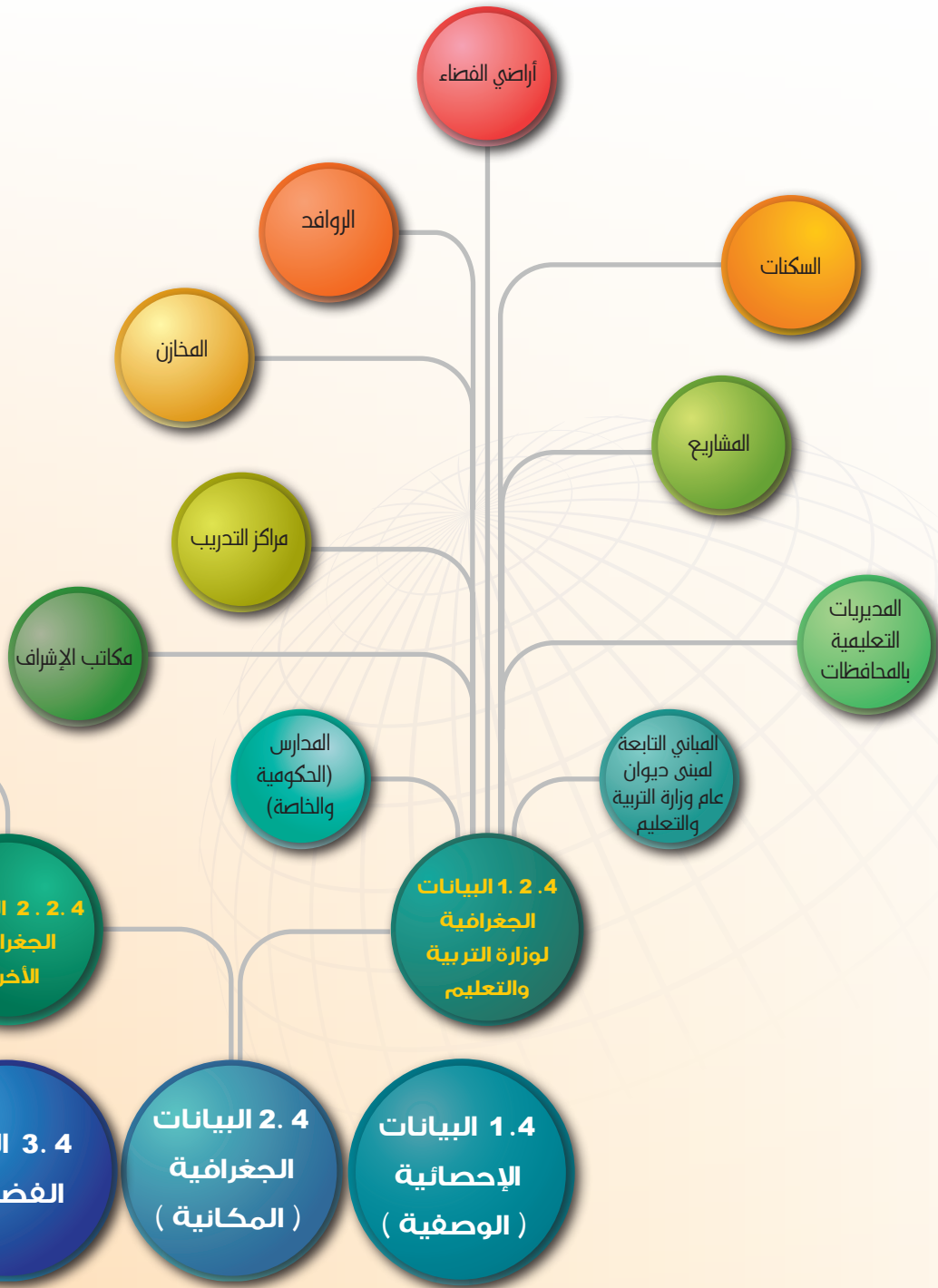
3. إمكانيات وقدرات نظام الخريطة المدرسية الرقمية



- 1- القدرة على تحديد مواقع المحافظات والولايات والقرى التي تخدمها المدارس الحكومية في السلطنة.
- 2- القدرة على تحديد مواقع المباني التابعة لوزارة التربية والتعليم والمنتشرة في جميع محافظات السلطنة وبمختلف أنواعها واستخداماتها وهي:





- 3- إمكانية تحديد مواقع الأراضي الفضاء التابعة لوزارة التربية والتعليم في جميع محافظات السلطنة.
- 4- القدرة على تحديد مواقع مشاريع المباني التابعة لوزارة التربية والتعليم والتي يتم تنفيذها حالياً.
- 5- تحديد مواقع التجمعات السكانية (الروافد) التي تخدمها المدارس الحكومية التابعة لوزارة التربية والتعليم.
- 6- تحديد مواقع المدارس الخاصة في السلطنة التي تعمل تحت إشراف وزارة التربية والتعليم.
- 7- إنتاج خرائط للموقع الذي تم تحديده بعدة صيغ .
- 8- إصدار تقارير مختلفة تتعلق بالموقع أو المبنى الذي تم تحديده، والبحث عنه كوصف للموقع الإداري والجغرافي ومكونات المبنى .
- 9- تصميم وإنتاج رسومات بيانية للموقع الذي تم البحث عنه.
- 10- القيام بعمليات التحليل المكاني كتحديد مواقع المباني والأراضي والتجمعات السكانية المجاورة لموقع معين وفق معايير يتم تحديدها من قبل المستخدم للنظام.
- 11- القدرة على القيام بعمليات التحليل الشبكي لشبكة الطرق من خلال إيجاد الطرق التي تربط بين موقعين يحددهما المستخدم على الخريطة.
- 12- إنتاج خرائط توضح المسار الذي يربط المدرسة بالتجمعات السكنية التي تخدمها مع إصدار تقرير للمسار موضحاً خلاله الزمن والمسافة وشكل الطريق، بالإضافة إلى عدد الطلبة في هذه التجمعات.
- 13- إنتاج خرائط توضح المسارات التي تربط بين تجمع سكاني معين والمدارس التي تخدمه، وإصدار تقرير يوضح خلاله عدد طلبة هذا التجمع في كل مدرسة والمسافة والنسبة التي يشكلونها.
- 14- تحتوي التقارير المنتجة للمسارات على بار كود (Bar Code) من خلاله يمكن للهواتف الذكية أن تتعامل معه للحصول على المواقع والمسارات على خرائط جوجل الطبوغرافية والفضائية.
- 15- حفظ وتوثيق مختلف المستندات والوثائق المتعلقة بالموقع كالصور ورسومات المساحية وغيرها.
- 16- إرسال الخرائط المحددة من النظام مباشرة إلى البريد الإلكتروني.
- 17- إمكانية إدخال بيانات جغرافية بمختلف الصيغ والأنواع على النظام وبصورة مؤقتة أو دائمة حسب احتياجات وصلاحيات المستخدم.
- 18- القدرة على التحكم في الصلاحيات الممنوحة للمستخدمين .
- 19- قابلية تطويره بالمستجدات والتحديثات التي تطرأ في مجالات نظم المعلومات الجغرافية .



يوفر نظام الخريطة المدرسية الرقمي المعلومات الجغرافية الكافية والمنظمة ، حيث يتيح توثيقا للبيئة التعليمية في السلطنة بأسلوب علمي منظم يعتمد بصورة مباشرة على استخدام تقنية نظم المعلومات الجغرافية (GIS)، وصور الأقمار الصناعية والفصائية والتكنولوجيا المرتبطة بها في حصر وتوثيق كل المنشآت والمرافق والأراضي التابعة لوزارة التربية والتعليم، والظروف البيئية المرتبطة بها، حيث يشتمل هيكل البيانات بقسم الخريطة المدرسية على التقسيم الآتي:

وهي البيانات المكانية التي يكون مصدرها من المؤسسات والهيئات الحكومية والخاصة مثل الطرق والحدود الإدارية والدولية وغيرها.

Terms of Use

The interactive website 'Digital School Mapping' of the Ministry of Education – Sultanate of Oman, is an internet operated application found to support the officials and decision makers as well as the employees of the Ministry of Education.

This application can display spatial data of all buildings and facilities belong to the ministry, which touch planning and projects' needs as well as parents, students, teachers and administrative staff by displaying them in easy and simple way to use.

Terms and conditions

- Creation of website for the Digital School Mapping with interactive facility is for your general information and use only. By using this website, you accept these terms and conditions in full.
- Printing and downloading maps available in the MOE interactive website shall not be for commercial purposes or printing and publishing.
- Copyright text and MOE logo both must appear on any one printed, downloaded or copied map.
- Distributing, publishing or sending any part of maps, reports or indicators available on the interactive map is prohibited without permission of 'Digital School Mapping' section.
- This website contains material which is owned by the Ministry of Education. This material includes, but is not limited to, the design, images, logos, map layouts, reports and indicators. No individual or organization has the right to use them by any mean.
- Maps in this website are not a reference for administrative and political boundaries
- For all enquiries please contact us on telephone No. 24254001 or email: schoolmapping@moe.om

الموقع التفاعلي للخريطة المدرسية بوزارة التربية والتعليم في سلطنة عمان هو تطبيق يعمل على شبكة المعلومات العالمية الأترنت لاستخدامه من قبل المسؤولين ومتخذي القرار والموظفين بوزارة التربية والتعليم.

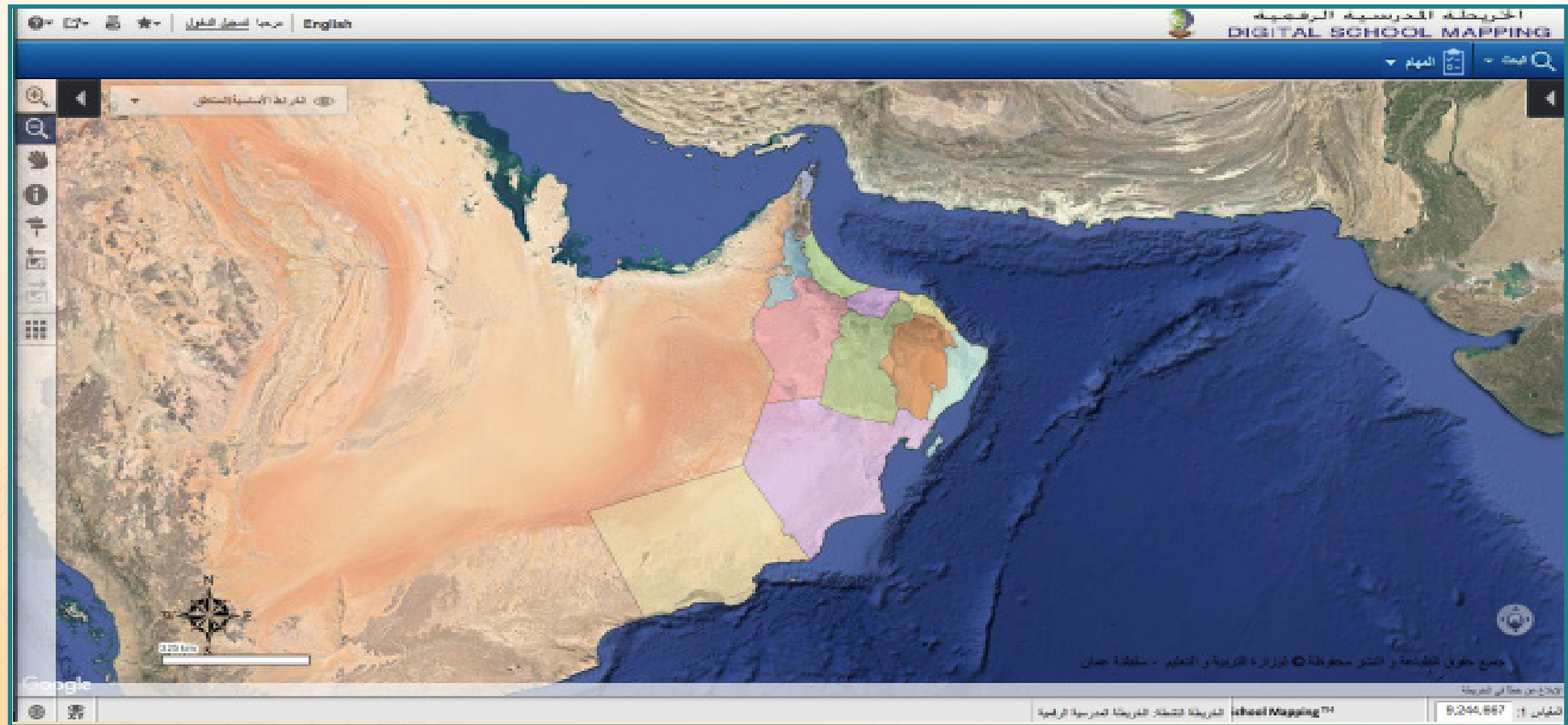
يتمتع التطبيق باستعراض البيانات الجغرافية (المكانية) لكل المباني والمنشآت التابعة للوزارة والتي تفس احتياجات التخطيط والمشاريع وكذلك أولياء الأمور والطلاب والمعلمين والإداريين وذلك من خلال عرضها بطريقة سهلة وبسيطة للاستخدام .

قائمة الشروط والأحكام

- تم إنشاء موقع الخريطة لمدرسية التفاعلي للاستخدام والاطلاع، ويعتبر دخول الموقع واستخدامه موافقة منك على هذه الأحكام والشروط وجميع القوانين المعمول بها
- يمكنك طباعة وتحميل الخرائط التي يحتويها الموقع التفاعلي لوزارة التربية والتعليم للاستخدام غير التجاري وليس للمطبوعات والنشر
- يشترط الإبقاء على عبارة حقوق النشر وشعار وزارة التربية والتعليم وشعار الخريطة المدرسية الرقمية التي تظهر على الخرائط عند طباعتها أو تحميلها أو نسخها
- يمنع توزيع ونشر وإرسال لأي جزء من الخرائط والتقارير والمؤشرات المتوفرة على الموقع التفاعلي للخريطة المدرسية دون موافقة من قسم الخريطة المدرسية
- إن تصميم الموقع وما يحتويه من صور وشعارات وخرائط وتقارير ومؤشرات وأشكال هو ملك وزارة التربية والتعليم، ولا يحق لأي جهة أو أي فرد استخدامها بأي شكل من الأشكال
- لا يعتمد على الخرائط من ناحية الحدود الإدارية والدولية
- نستقبل أي تساؤلات أو استفسارات من خلال التواصل عبر رقم الهاتف : - 24254001 - ايميل (schoolmapping@moe.om)

يجب عليك قبول الاتفاقية لتحميل المنتج

ملاحظة: يُفضل استخدام المتصفح (Google Chrome) ، أو عند استخدام المتصفح (Internet Explorer) يُفضل استخدام النسخة الحديثة.



ملاحظة:

- يعتمد ظهور قائمة المهام على الصلاحيات الممنوحة للمستخدم.
- أدوات واجهة النظام يأتي توضيحها في الصفحات التالية.

6. أدوات الواجهة ومدلولاتها





لاختيار ومعرفة مقياس الخريطة
المستخدم في النظام



لمعرفة شروط استخدام خرائط جوجل
إيرث (Google Earth)



لتحريك الخريطة في كل الاتجاهات، وكذلك
عرضها في الشاشة على المدى الكامل



لعرض وإخفاء طبقات الخريطة النشطة،
وكذلك مفتاح الخريطة



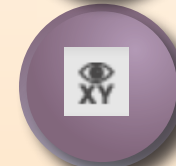
لإظهار أدوات الخريطة الإضافية



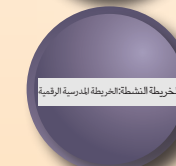
إتجاه شمال، ومقياس رسم الخريطة



لعرض نظام إحداثيات الخريطة



لعرض إحداثيات الموقع الذي يكون عليه
المؤشر في الخريطة



لمعرفة اسم الخريطة النشطة التي
تعرض على الشاشة



زر الإعلام



زر البحث عن عنوان




زر عرض الخريطة السابقة

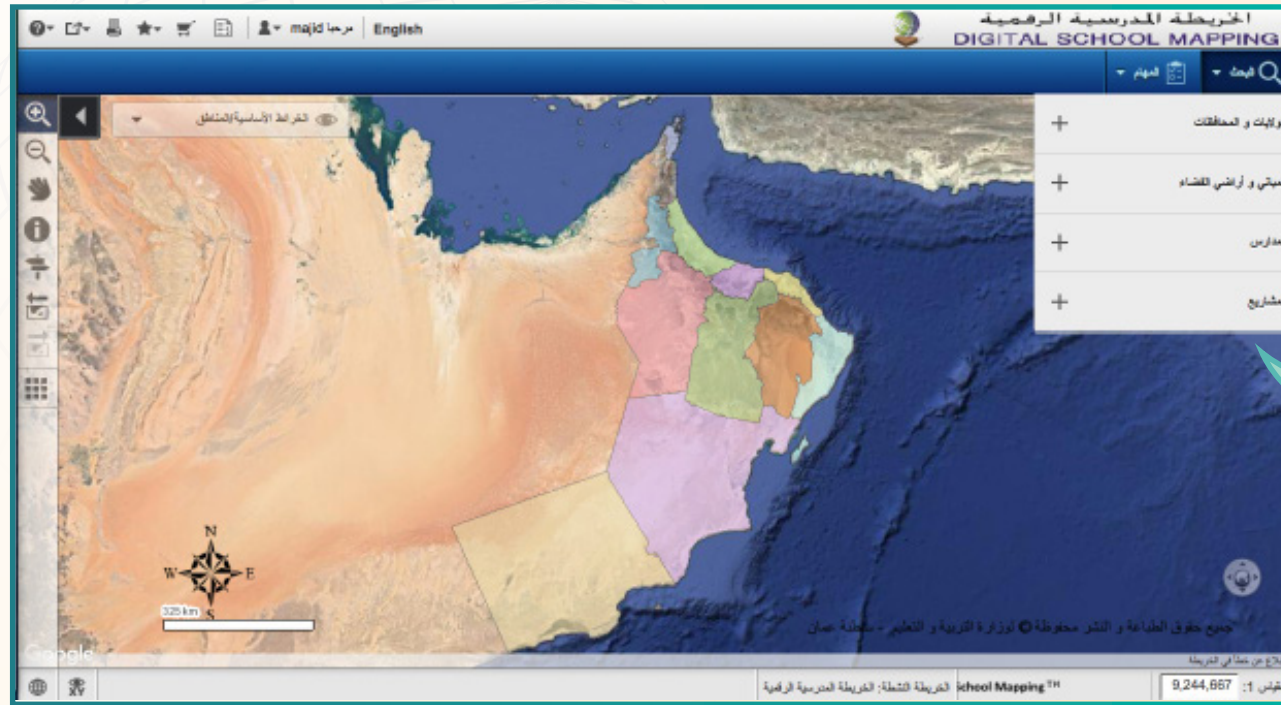


زر عرض الخريطة المقبلة

الهدف من العملية:

الحصول على معلومات مهمة تتعلق بالمواقع الجغرافية الآتية: محافظات سلطنة عمان وولاياتها، المباني، الأراضي الفضاء، المدارس والمشاريع التابعة لوزارة التربية والتعليم .
من أهم المعلومات: الحصول على موقع الأمر المطلوب على الخريطة مع ذكر محافظته وولايته في نتائج البحث ومساحته وغيرها.

- بعد الضغط على أداة البحث  البحث
- سوف تظهر قائمة أبواب البحث الرئيسية.



+	الولايات والمحافظات
+	المباني وأراضي الفضاء
+	المدارس
+	المشاريع

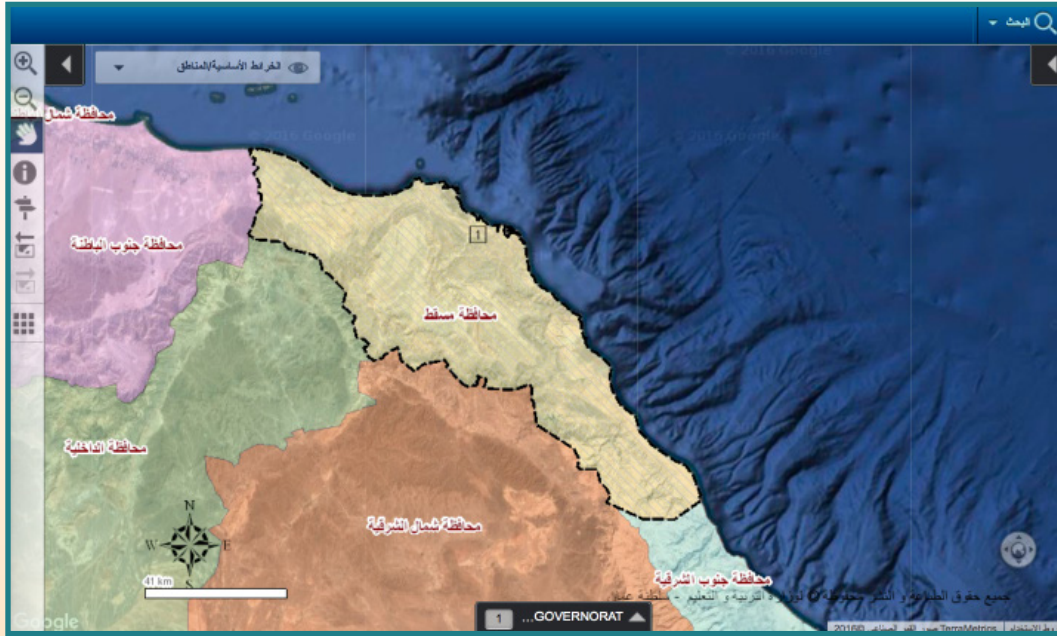
1.7 البحث عن المحافظات والولايات

خطوات البحث عن المحافظات:

- يتم إختيار (الولايات والمحافظات) من القائمة المنسدلة لأداة البحث
- إختيار المحافظات التعليمية .
- ستظهر نافذة بحث، ويتم خلالها إختيار المحافظة المراد البحث عنها.
- على سبيل المثال: سيتم البحث عن محافظة مسقط.

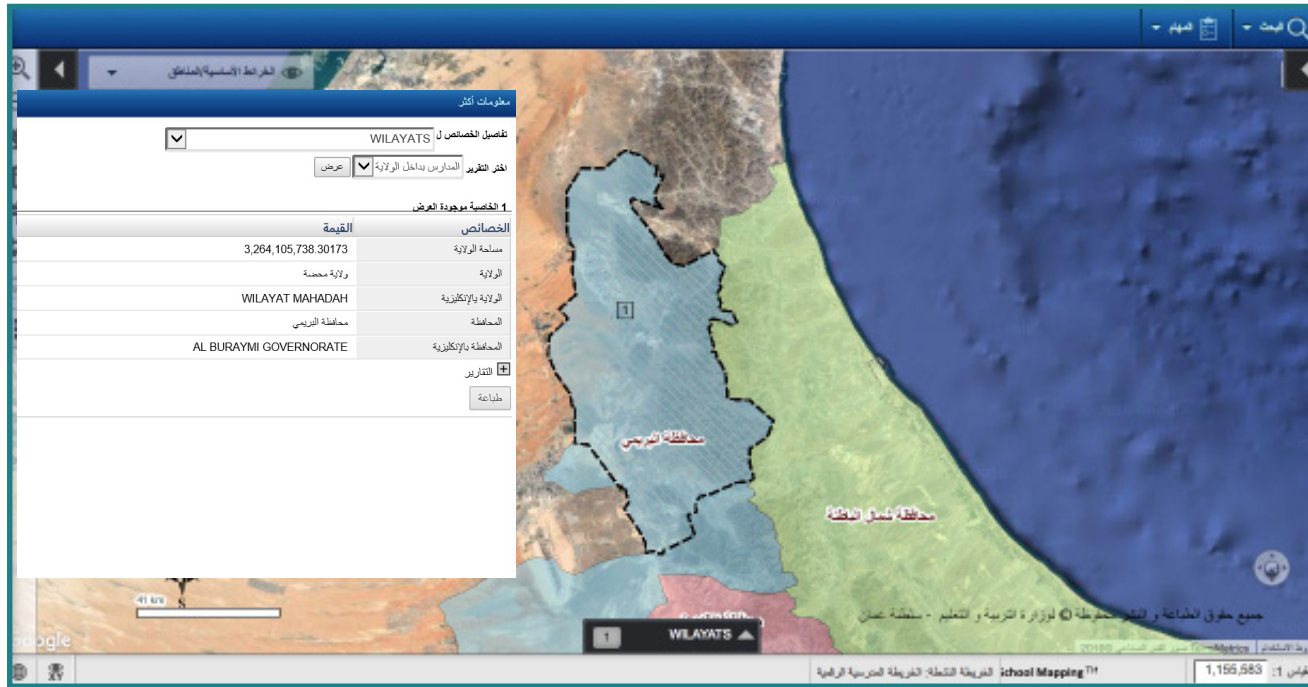
ملاحظة:

يمكن التراجع عن إختيار الخيار السابق بالضغط على إعادة ضبط في أسفل نافذة البحث.



خطوات البحث عن الولايات:

- الضغط على أداة البحث
- إختيار (الولايات والمحافظات) من القائمة المنسدلة.
- اختيار الولايات.
- ستظهر نافذة البحث، يتم خلالها تحديد المحافظة ثم الولاية المراد البحث عنها أو تحديد الولاية مباشرة.
- على سبيل المثال: سيتم البحث عن ولاية محضة التابعة لمحافظة البريمي .



الولايات



الولايات والمحافظات

☒ المحافظات التعليمية

☒ الولايات

☐ المباني و أراضي الفضاء

☐ المدارس

☐ المشاريع

2.7 البحث عن المباني والأراضي الفضاء

- باب البحث عن المباني والأراضي الفضاء يتفرع إلى عدة فروع وهي:
مكاتب الإشراف، المخازن، مراكز التدريب، المديريات التعليمية، قطع الأراضي، السكنات، الروافد.

1.2.7 البحث عن مكاتب الإشراف

- الضغط على أداة البحث
- إختيار (المباني وأراضي الفضاء)
- إختيار مكاتب الإشراف.
- ستظهر نافذة البحث، ويتم خلالها إختيار المحافظة ثم الولاية ، وإسم مكتب الإشراف .
- سيظهر على الخريطة موقع مكتب الإشراف وبعض المعلومات الأساسية .



مكاتب الإشراف

Limit search area to selected features ☐

المحافظة:

الولاية:

مكتب الإشراف:

مسح

إعادة ضبط بحث

المباني و أراضي الفضاء

مكاتب الإشراف

المخازن

مراكز التدريب

المديريات التعليمية

قطع الأراضي

2.2.7 البحث عن المخازن



- بالضغط على أداة البحث.
- يتم إختيار (المباني والأراضي الفضاء).
- تحديد المخازن من القائمة المنسدلة.
- ستظهر نافذة البحث، يمكن من خلالها البحث عن المخازن على مستوى المحافظة أو الولاية.

على سبيل المثال :
سيتم البحث عن مخازن المديرية العامة للتربية والتعليم بمحافظة مسقط.

ملاحظة:

يمكن التراجع عن اختيار الخيار السابق بالضغط على إعادة ضبط في أسفل نافذة البحث.



المخازن

Limit search area to selected features ☐

المحافظة مسقط

الولاية بوشر

المخزن

بحث

إعادة ضبط



المباني و أراضي الفضاء

مكاتب الإشراف

المخازن

مراكز التدريب

المديرية التعليمية

قطع الأراضي

3.2.7 البحث عن مراكز التدريب

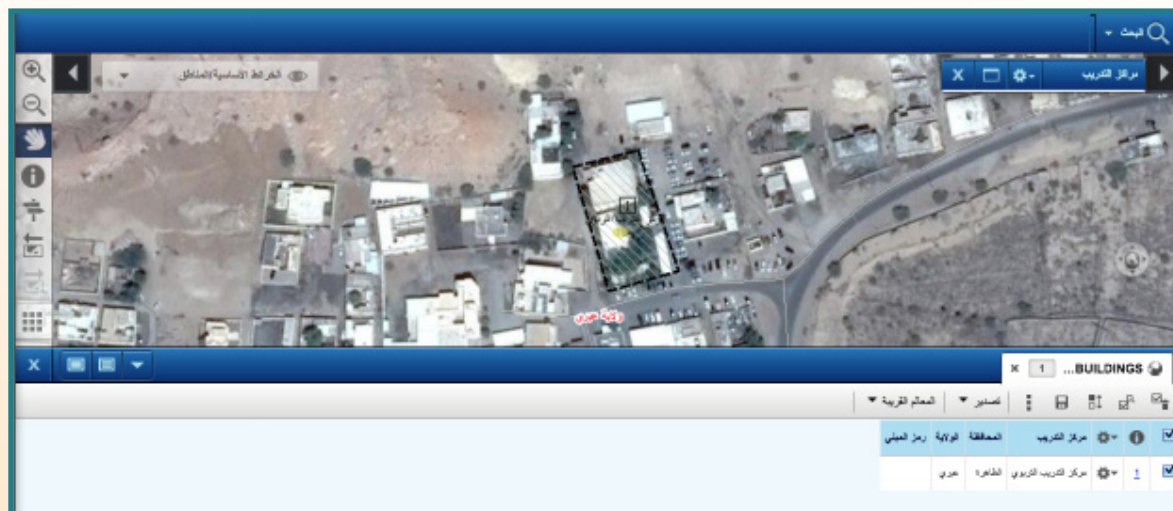
- بالضغط على أداة البحث.
- ستظهر قائمة بعناصر البحث المتاحة، يتم من خلالها إختيار (المباني والأراضي الفضاء).
- يتم تحديد خيار مراكز التدريب.
- ستظهر نافذة البحث، ويمكن من خلالها البحث عن مراكز التدريب على مستوى المحافظة أو الولاية.

على سبيل المثال:

سيتم البحث عن مراكز التدريب الموجودة في محافظة الظاهرة بولاية عري.

ملاحظة:

يمكن التراجع عن إختيار الخيار السابق بالضغط على إعادة ضبط في أسفل نافذة البحث.



X
-
⚙

مراكز التدريب

Limit search area to selected features
☐

المحافظة

الظاهرة

الولاية

عري

مركز التدريب

بحث

إعادة ضبط

بحث



4.2.7 البحث عن المديرية التعليمية

- بالضغط على أداة البحث.
- ستظهر قائمة بعناصر البحث المتاحة، من خلالها يتم تحديد (المباني والأراضي الفضاء).
- يتم إختيار المديرية التعليمية.
- ستظهر نافذة البحث، ويمكن البحث عن المديرية العامة للتربية والتعليم بالمحافظات على مستوى المحافظة أو الولاية.

على سبيل المثال:

سيتم البحث عن المديرية التعليمية الموجودة في محافظة شمال الشرقية.

ملاحظة:

يمكن التراجع عن اختيار الخيار السابق بالضغط على إعادة ضبط في أسفل نافذة البحث.



5.2.7 البحث عن قطع الأراضي

أراضي الفضاء تشمل جميع قطع أراضي الفضاء التابعة لوزارة التربية والتعليم ويمكن معرفة موقعها من خلال الخطوات الآتية:

- بالضغط على أداة البحث.
- سوف تظهر قائمة الخيارات، يتم إختيار (المباني وأراضي الفضاء).
- يتم إختيار قطع الأراضي.
- ستظهر نافذة البحث، ويتم إختيار المحافظة ثم الولاية واسم ورقم قطعة الأرض والمساحة .
- سيظهر على الخريطة موقع الأرض المطلوبة.

على سبيل المثال:

سيتم البحث عن قطعة أرض بولاية هيما بمحافظة الوسطى.

ملاحظة :

يمكن أن يتم البحث بتحديد المساحة.



أداة البحث عن قطع الأراضي

Limit search area to selected features ☐

المحافظة: الوسطى

الولاية: هيما

مساحة قطعة الأرض بالكروكي: 740

رقم قطعة الأرض:

مساحة قطعة الأرض بالكروكي:

بحث

أداة البحث عن قطع الأراضي

المباني و أراضي الفضاء

مكاتب الإشراف

المخازن

مراكز التدريب

المدىريات التعليمية

قطع الأراضي

المسكنات

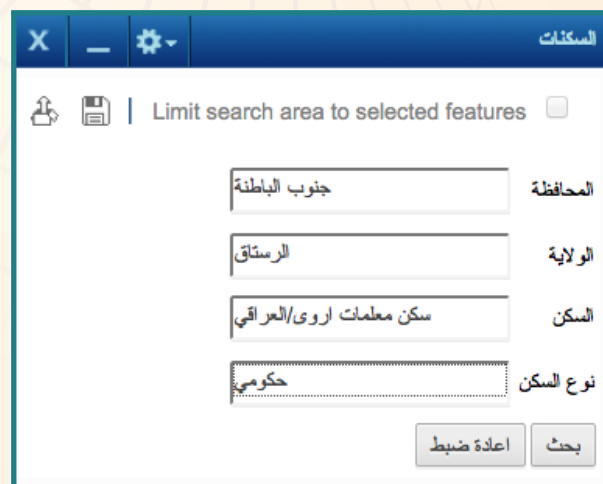
6.2.7 البحث عن السكنات

تشمل جميع السكنات التابعة لوزارة التربية والتعليم بنوعيتها الحكومي والمستأجر ويمكن معرفة موقعها من خلال الخطوات الآتية:

- بالضغط على أداة البحث.
- سوف تظهر قائمة الخيارات، يتم اختيار (المباني وأراضي الفضاء).
- إختيار السكنات.
- ستظهر نافذة البحث، ومن خلالها يتم إختيار المحافظة ثم الولاية واسم ونوع السكن
- سيظهر على الخريطة موقع السكن المطلوب .

على سبيل المثال:

سيتم البحث عن سكن معلمات مدرسة أروى بنت الحارث (11-12) الموجود في ولاية الرستاق بمحافظة جنوب الباطنة.



7.2.7 البحث عن الروافد

يشمل التجمعات السكانية التي يقطنها طلبة المدارس الحكومية، ويتم البحث عن رافد معين بالطرق الآتية:

- بالضغط على أداة البحث.
- سوف تظهر قائمة الخيارات، يتم إختيار (المباني وأراضي الفضاء).
- إختيار الروافد.
- ستظهر نافذة البحث، ويتم إختيار المحافظة ثم الولاية، وإسم ورمز الرافد.
- سيظهر على الخريطة موقع الرافد المطلوب.

على سبيل المثال:

سيتم البحث عن رافد (سفالة فدى) الموجود في ولاية صنك بمحافظة الظاهرة.



الروافد

Limit search area to selected features ☐

المحافظة:

الولاية:

الرافد: مسح

رمز الرافد: بحث

إعادة ضبط بحث



7. 3 البحث عن المدارس

القيمة	الخصائص
الإمام جابر بن زيد للتعليم الأساسي للبنين 12-10	الاسم
الإمام جابر بن زيد للتعليم الأساسي للبنين 12-10	الرمز
Imam Jabir bin Zaid BE (M) 10-12	نوع المدرسة
1202	نوع المدرسة
PUBLIC	نوع المدرسة
الإمام جابر بن زيد للتعليم الأساسي للبنين 12-10	اسم المدرسة
محافظة مسقط	اسم المحافظة التعليمية
مطرح	اسم الولاية
الوطيه	اسم القرية
ذكر	نوع جنس المدرسة
24563161	الهاتف
صباحي	فترة الدوام
ملكية ميني المدرسة	ملكية ميني المدرسة
Country	ملكية ميني المدرسة بالإنجليزية
حكومي	نوع ميني المدرسة
كهرباء صومرية	مصدر الطاقة
عمومي	مصدر المياه
1.3	المسافة للمديرية

- بالضغط على أداة البحث.
- سوف تظهر قائمة الخيارات، يتم إختيار (المدارس).
- ستظهر نافذة البحث عن المدارس، يتم إدخال بعض المعلومات (إختيارية) التي تتعلق بالمدرسة المراد البحث عنها مثل : المحافظة، الولاية، القرية، اسم المدرسة، نوعها، رمزها، المدرسة المشتركة لها (إن وُجدت)، فترة الدوام.
- تشمل عملية البحث المدارس الحكومية والخاصة.

على سبيل المثال،:
سيتم البحث عن مدرسة الإمام جابر بن زيد (12-10) الواقعة في محافظة مسقط .

المدارس

Limit search area to selected features

اسم المحافظة التعليمية: محافظة مسقط

اسم الولاية: جميع

اسم القرية: جميع

المدرسة: الإمام جابر بن زيد للتعليم الأساسي للبنين 12-10

رمز المدرسة: []

نوع جنس المدرسة: جميع

فترة الدوام: جميع

الشريك في المدرسة: جميع

نوع ميني المدرسة: جميع

ملكية ميني المدرسة: جميع

اسم المرحلة: جميع

الصف: []

نظهر المختار

إعادة ضبط بحث

+	الولايات و المحافظات
+	المباني و أراضي الفضاء
+	المدارس
+	المشاريع

7. 4 البحث عن المشاريع

- بالضغط على أداة البحث.
- سوف تظهر قائمة الخيارات , يتم اختيار (المشاريع).
- ستظهر نافذة البحث عن المشاريع وتحتوي على اختيارات متنوعة مثل المحافظة،الولاية،نوع المشروع واسم المشروع ، الخطة ، الشريحة، ومعلومات إضافية تتعلق بالمشروع .

على سبيل المثال:

سيتم البحث عن مشروع يقام في ولاية سمائل بمحافظة الداخلية.

المعلومات أكثر

تفاصيل الخصائص لـ PROJECTS_POLYGON

القيمة	الخاصية
مدرسة مشتركة للبنات من 24 فصلا 10-1 بهصاص	المشروع
الداخلية	المحافظة
سمائل	الولاية
F11	رقم المشروع
الشرحة الثالثة سمائل - هصاص - 164	معلومات إضافية
29,998.6514196037	المساحة
الثامنة	الخطة
الثالثة	الشريحة
مدرسة	نوع المشروع

طباعة

المشروع

المحافظة: ولاية

رقم المشروع: F11

الولاية: سمائل

الخطة: الداخلية

الشرحة: 10-1 بهصاص

نوع المشروع: مدرسة مشتركة للبنات من 24 فصلا 10-1 بهصاص

المشاريع

Limit search area to selected features ☐

المحافظة: الداخلية

الولاية: سمائل

الخطة: الثامنة

الشريحة: الثالثة

نوع المشروع: مدرسة

المشروع: مدرسة مشتركة للبنات من 24 فصلا 10-1 بهصاص

مسح

اعادة ضبط

بحث

الولايات و المحافظات

المباني و أراضي الفضاء

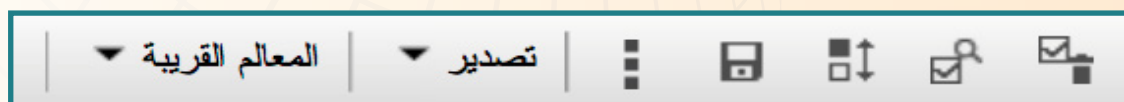
المدارس

المشاريع



- عند القيام بأي بحث في الموقع، ستظهر النتائج في الجزء الأسفل من الشاشة، و هو الجزء المختص بعرض البيانات الوصفية للمواقع (البيانات المكانية) التي تم البحث عنها.
- كما هو واضح في الصورة التالية:

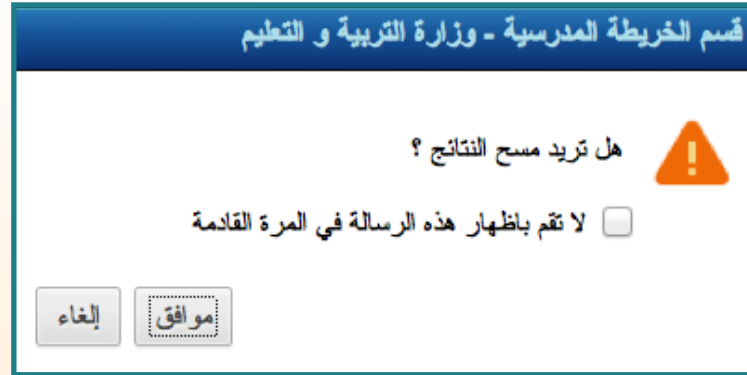
- كما أن النظام يتيح عدة أدوات بالإمكان تطبيقها على هذه البيانات الوصفية، و ذلك من أجل عمليات التحليل، و عمل الدراسات اللازمة التي تصب في مصلحة العمل، وهنا سيتم شرح أهم هذه الأدوات.



1.8 إزالة نتائج البحث



- عند قيام المستخدم بعمل بحث جديد، والرجوع إلى الخريطة، وإزالة الجزء الخاص بالمتعلق بعرض البيانات الوصفية للمواقع التي تم البحث عنها مسبقا، سيظهر مربع تأكيد لهذه العملية قبل الشروع بها، كما هو واضح في الصورة المقابلة.



2.8 التقريب إلى معلم (موقع)

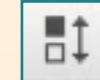


- تستخدم هذه الأداة لتقريب الخريطة إلى المعلم الذي تم اختياره من بين نتائج البحث، كما هو في المثال الموضح في الصورة الآتية.
- حيث تم البحث في هذا المثال عن جميع مدارس ولاية صلاكووت، و عند اختيار موقع مدرسة معين (يمكن اختيار أكثر من موقع مدرسة) من بين هذه المدارس التي تظهر في نتائج البحث، ثم الضغط على أداة التكبير ستتمكن من مشاهدة المعلم أو المعالم التي اخترتها مقربة في الخريطة. هذا المثال ينطبق على جميع عمليات البحث.



اختيار مدرسة أو عدة مدارس لمشاهدة المعلم مقرب على الخريطة

3.8 ترتيب الاختيار الشط



- تستخدم هذه الأداة لتبديل الإختيارات النشطة في نافذة نتائج البحث.

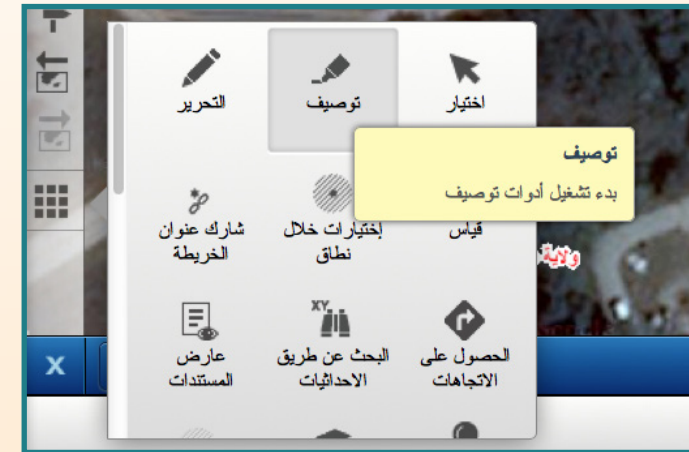


4.8 حفظ الاختيارات

- تستخدم لحفظ البيانات الوصفية الظاهرة في نتائج البحث.

1

- تسترجع هذه المحفوظات عن طريق اختيار زر توصيف من مربع الأدوات.



2

- من خلال نافذة التوصيف يتم اختيار الايقونة الخاصة بإسترداد المحفوظات والواضحة في الصورة التالية:



3

- تستكمل الخطوات التالية:

استرجاع الاختيارات

☐ العام
 ☐ الخاص
 ☒ الكل

خيارات الوصول

تنقية إضافية

اسم مجموعة الاختيارات

من التاريخ:

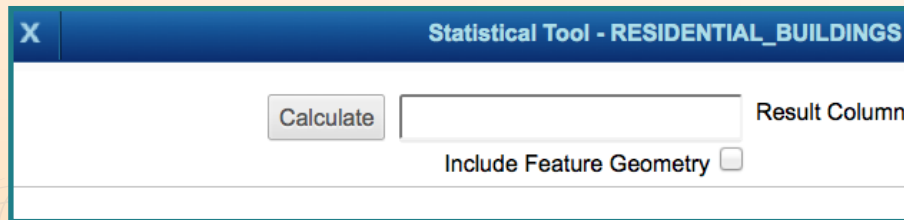
الى التاريخ:

5.8 مجموعة أدوات مختلفة

- تحتوي هذه الأداة على مجموعة من العمليات المستخدمة في الإحصاء أو عرض البيانات، وكذلك لعمل عدة أوامر على نتائج البحث.



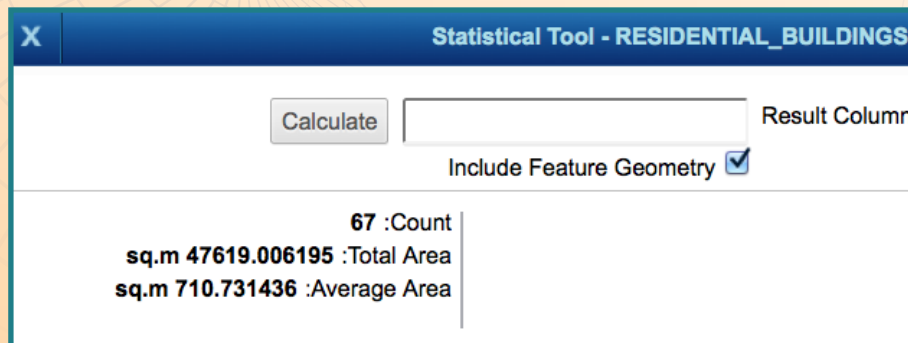
نوع السكن	رمز المبني	الولاية	محافظة	رقم	مساحة	إحصائية
مستاجر		دباء	م	1		✓
مستاجر		دباء	م	2		✓
مستاجر		دباء	م	3		✓
مستاجر		دباء	م	4		✓



Statistical Tool - RESIDENTIAL_BUILDINGS

Calculate Result Column

Include Feature Geometry ☐



Statistical Tool - RESIDENTIAL_BUILDINGS

Calculate Result Column

Include Feature Geometry ☒

67 :Count
 sq.m 47619.006195 :Total Area
 sq.m 710.731436 :Average Area

أداة إحصائية

1. 5. 8 الأداة الإحصائية

- تختص هذه الأداة بعمل إحصائيات لنتائج البحث التي قمت بها مسبقاً.
- الصورة توضح ما قامت به الأداة على جمع و إحصاء مساحات مباني السكنات في محافظة مسندم.

1 X
الفهرسة تبديل

2. 5. 8 ترتيب نتائج البحث

- تقوم هذه الأداة بترتيب النتائج بالترتيب الأبجدي أو حسب الأرقام (تصاعدياً أو تنازلياً)

تغيير إلى جميع

3. 5. 8 تكبير الخريطة

- تتيح هذه الأداة تكبير و مشاهدة نتائج البحث بشكل أوضح وأقرب على الموقع .

مسح حلقات النطاق

4. 5. 8 مسح حلقات النطاق

- تستخدم هذه الأداة في مسح حلقات النطاق (Buffer) الذي قد تم تطبيقه على نتائج البحث مسبقاً.

عارض المستندات

5. 5. 8 عارض المستندات

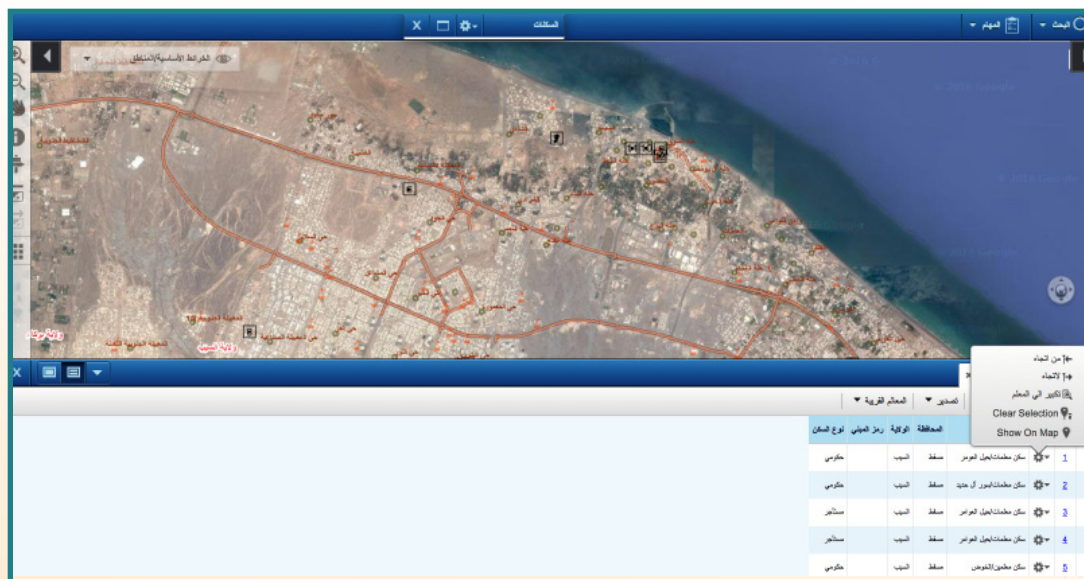
- تقوم هذه الأداة بعرض المستندات سواء كانت صورة أو أي ملف آخر تخص أي موقع من نتائج البحث، والتي تم حفظها مسبقاً في قواعد بيانات نظام الخريطة المدرسية.





8. 6 مجموعة أدوات

- تقوم هذه الأداة بمجموعة من الخيارات على مستوى كل موقع من المواقع الظاهرة في نتائج البحث كالاتجاهات والتكبير إلى المعلم و clear selection و show on map وسيتم شرح مهامها.



8. 6 . 1 الاتجاهات

- تستخدم هذه الاداة للحصول على الاتجاهات من موقع إلى موقع آخر ظاهر في شاشة نتائج البحث والصورة الآتية توضح نقطة بداية من أحد الشوارع ونقطة نهاية باتجاه السكنات الحكومية بجانب مدرسة الخوض.



2. 6. 8 التكبير إلى المعلم

- تقوم هذه الأداة بتقريب الصورة الفضائية بصورة كبيرة إلى الموقع الذي تم اختياره والصورة التالية توضيح لتكبير سكن المعلمين بالخوض.



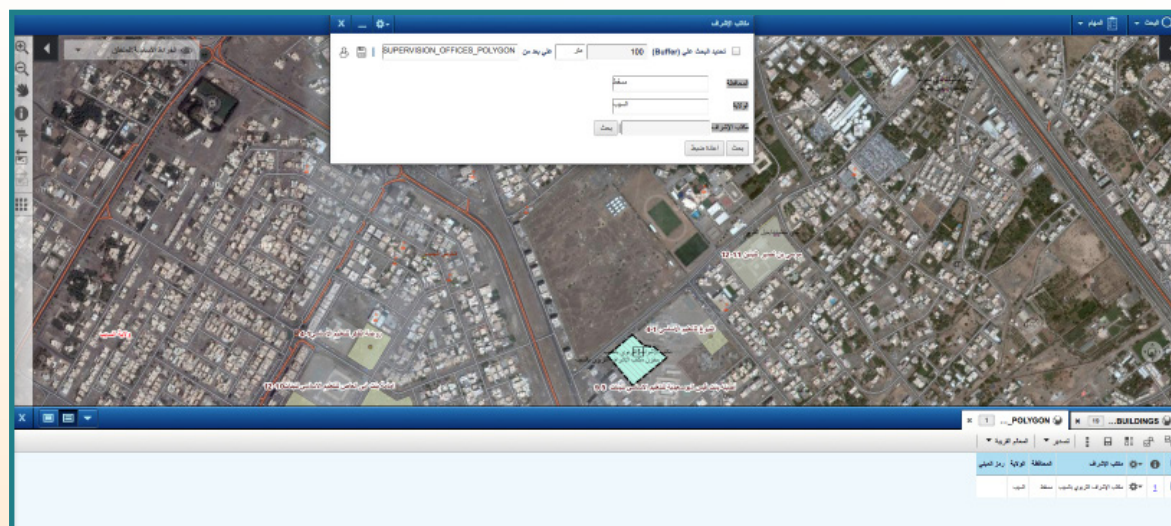
show on map 3. 6. 8

- أداة ينبثق منها رسم بياني للموقع الذي تم اختياره والصورة الآتية توضح بالرسم البياني أعداد الطلاب في مدرسة جابر بن زيد (12-10).



7.8 المعالم القريبة

- تقوم أداة المعالم القريبة بالبحث حول نطاق الطبقة النشطة التي تم اختيارها من أدوات البحث لمسافة معينة يحددها المستخدم، والصورة الآتية توضح البحث عن مكاتب الإشراف التي تبعد 100 كم عن مدرسة جابر بن زيد (10-12) بمحافظة مسقط.



8.8 التصدير

- تتيح أداة التصدير بتحويل البيانات الظاهرة على شاشة النتائج إلى صيغة (KMZ) ليتم استخدامها على برامج خرائط Google.

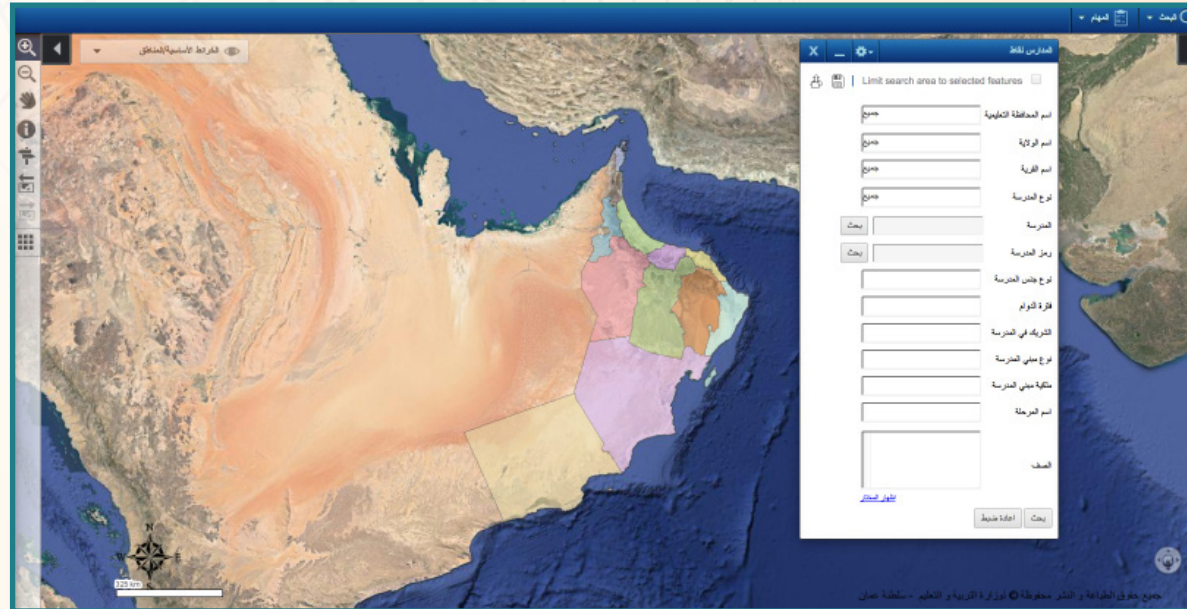




- تشمل قائمة المهام على نوعين من التحاليل:
- تحليل مسار من المدرسة إلى الرافد.
- تحليل مسار من الرافد إلى المدرسة.

ملاحظة: يعتمد ظهور قائمة المهام على الصلاحيات الممنوحة للمستخدم.

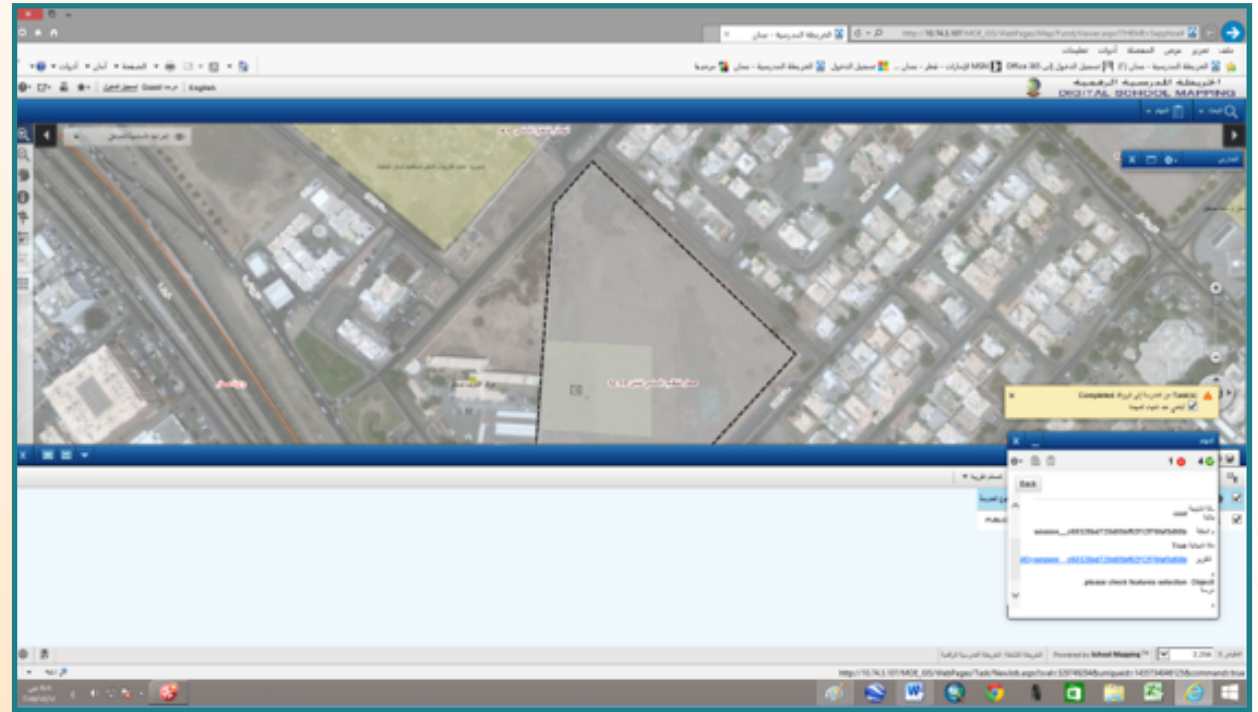
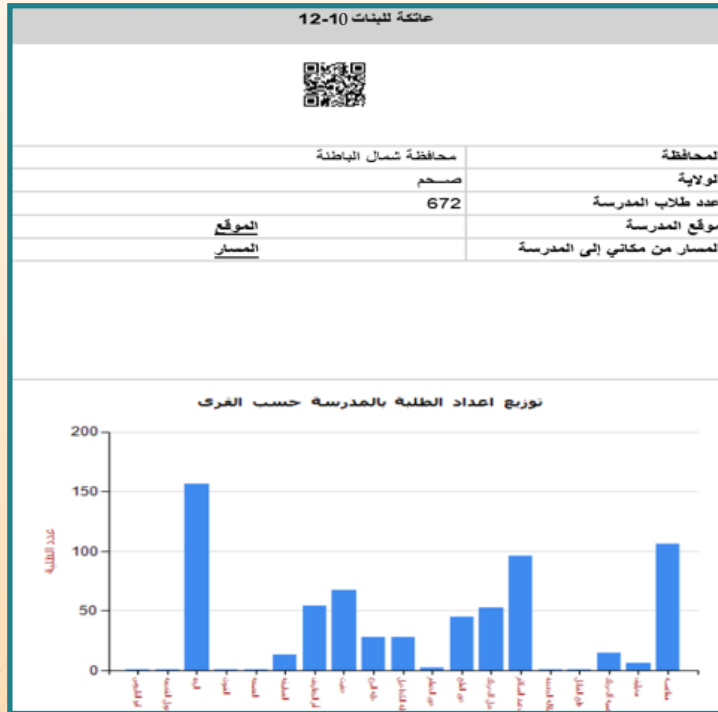
9. 1 تحليل مسار من المدرسة إلى الرافد



- عبارة عن عملية تحديد موقع المدرسة والقرى السكنية التي يسكنها طلبة هذه المدرسة، والحصول على المسارات التي تربط بين المدرسة وهذه القرى موضحاً خلالها المسافات والزمن المتوقع.
- وتتم هذه العملية بالخطوات التالية:
- يتم تحديد مدرسة من باب البحث للمدارس النقطية.

- يشمل الرابط مجموعة من البيانات على شكل تقرير يحتوي على بيانات المدرسة والباركود والموقع والمسار والشكل البياني.

- من قائمة المهام يتم اختيار (تحليل مسار من المدرسة إلى الراقد) حيث يتم في هذه العملية تحليل البيانات التي يتم التعرف عليها من خلال الضغط على الرابط باللون الأزرق الذي يظهر أدناه.



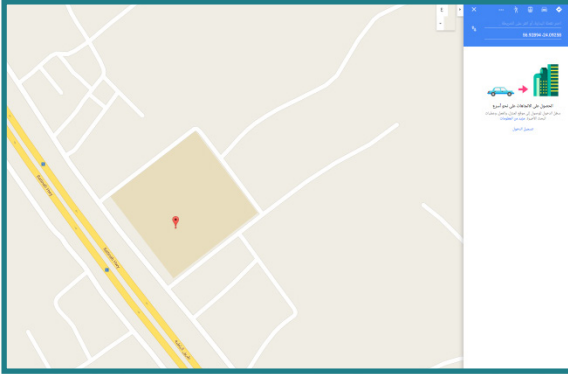


1. الباركود

- يتم عن طريقه فتح صفحة الخريطة من خلال مسح الكود بأجهزة الهواتف الذكية، وعندها يتم فتح الخريطة على نظام الخرائط في الهاتف.

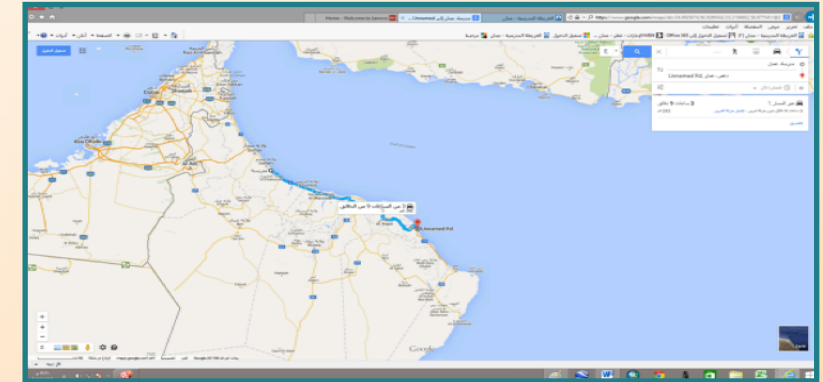
2 . الموقع

- يحدد موقع المدرسة على خرائط جوجل.



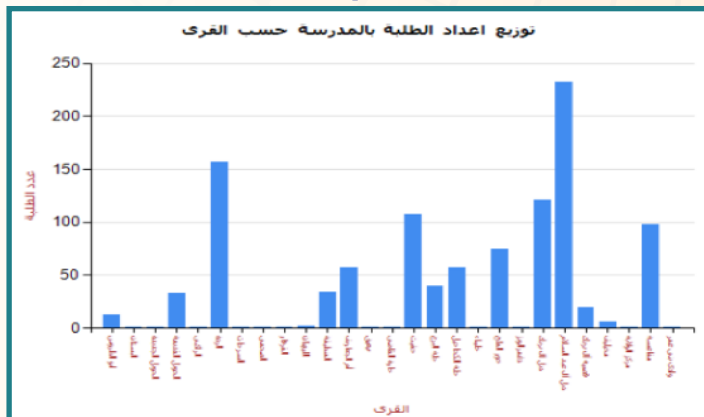
3. المسار

- يظهر اتجاه المسار بين نقطتين على الخريطة، حيث يعرض ثلاثة أنواع من المسارات (مسار من مكاني إلى المدرسة - مسار من مكاني إلى القرية - مسار من المدرسة إلى القرية).



4. الرسم البياني

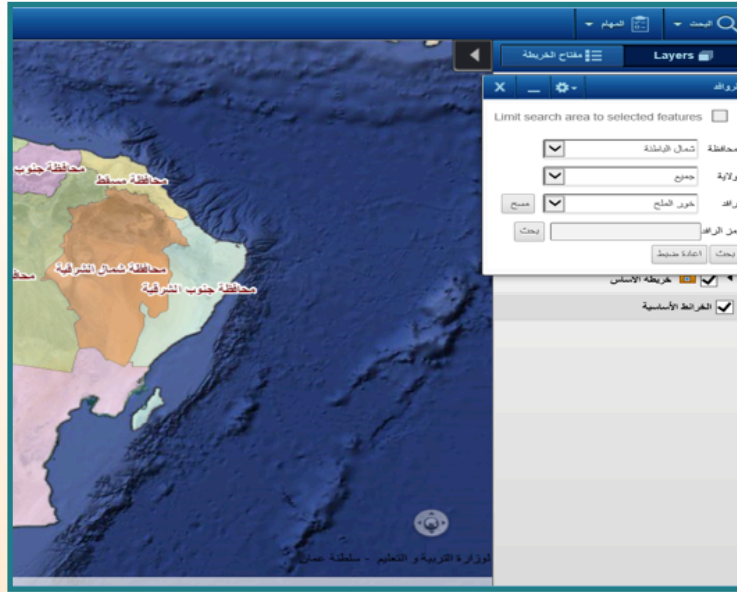
- يوضح توزيع أعداد الطلبة في المدارس حسب القرى.



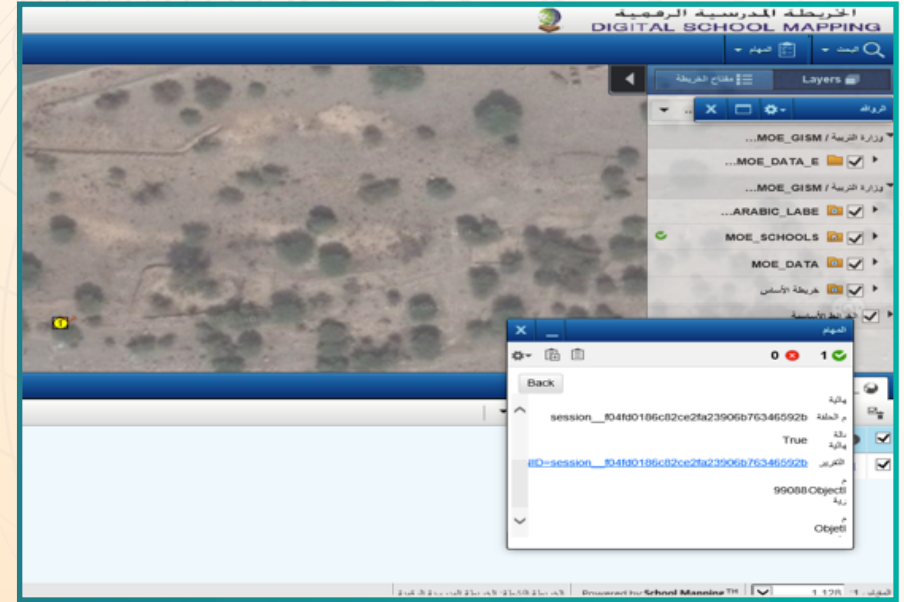
9 . 2 تحليل مسار من الرافد إلى المدارس

- عبارة عن عملية تحديد موقع القرية السكنية والمدارس التي تستخدمها، موضحا خلالها الاتجاه والمسافة والزمن بينهما، وتبدأ هذه العملية بعد تحديد بحث اسم الرافد.

- بعدما يتم تحديد اسم الرافد نقوم باختيار من قائمة المهام (تحليل مسار من الرافد إلى المدرسة) حيث يتم في هذه العملية تحليل البيانات وظهور أيقونة بها رابط باللون الأزرق يحتوي على مجموعة من البيانات.



- عند الضغط على الرابط في الخطوة السابقة سظهر البيانات على شكل صفحة تقرير ، يشمل على بيانات المدرسة والباركود والموقع والمسار وأشكال بيانية.



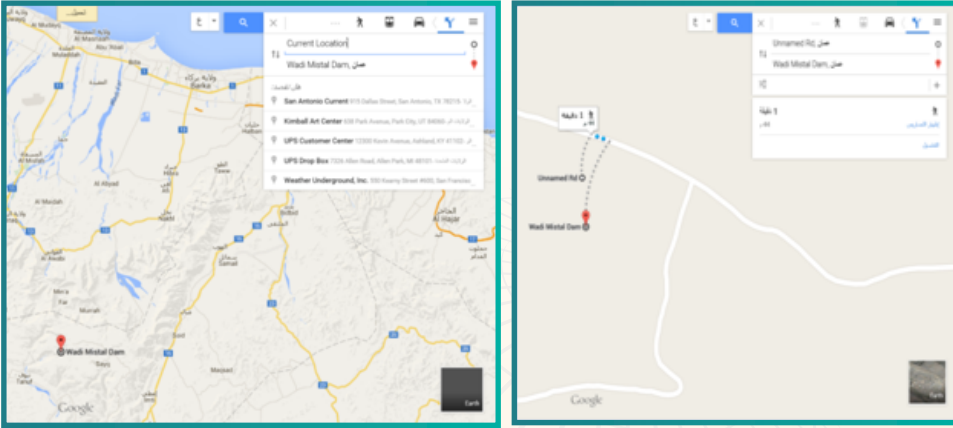


1. الباركود

- يستخدم لفتح صفحة الخريطة من خلال مسح الكود بأجهزة الهواتف الذكية.

2 . الموقع

- يحدد موقع الراقد على خرائط جوجل .



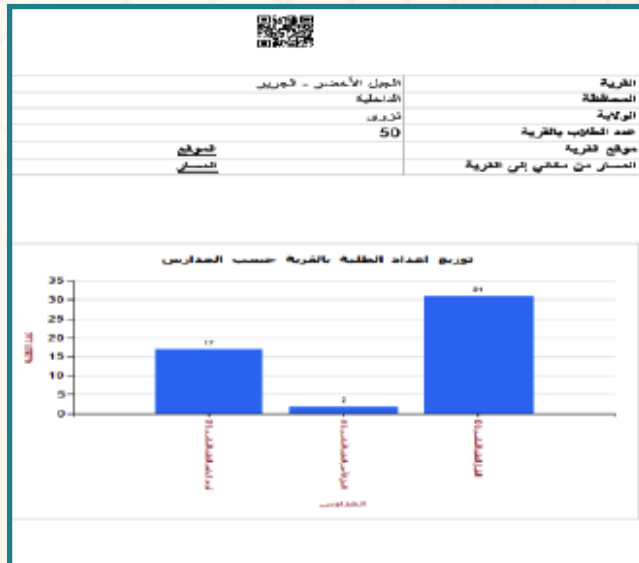
3 . المسار

يظهر اتجاه المسار بين نقطتين على الخريطة حيث يعرض ثلاثة أنواع من المسارات.

- مسار من مكاني الى المدرسة.
- من مكاني الى القرية.
- من المدرسة الى القرية.

4. الرسم البياني

- يوضح توزيع أعداد الطلبة في القرية حسب المدارس التي تخدم هذه القرية.





يتيح نظام الخريطة المدرسية استخراج أنواع من التقارير منها :

- تقرير مدرسة بسيط
- تقرير مدرسة مفصل
- تقرير إحصائي عن المعلمين
- تقرير بياني للمعلمين
- تقرير بياني لطلاب المدرسة

• يتم استخراج التقارير عن طريق النتائج المتعلقة بالبحث وذلك بالضغط على كلمة التقارير (كما في الشكل) أو عن طريق الضغط على الرقم (1) حيث يظهر لك صندوق معلومات أكثر يوجد به عدة أنواع من التقارير .

10. 1 تقرير مدرسة بسيط

- يعرض هذا التقرير بيانات أساسية عن المدرسة ،كموقعها حسب المحافظة والولاية والقرية، كذلك نوع المرحلة التعليمية بها، رقم الهاتف، فترة العمل وجنس المدرسة.



10. 3 تقرير بياني لعدد المعلمين

- هو تقرير على شكل بياني يوضح عدد المعلمين بالمدرسة حسب التخصص .



10. 2 تقرير مدرسة مفصل

- يعرض مكونات المبنى المدرسي ومرافق المدرسة كما هو في الشكل أدناه.



10 . 4 تقرير إحصائي لعدد المعلمين

- هو تقرير على شكل جدول يحتوي على عدد المعلمين حسب المادة التعليمية والصفوف .

سلطنة عُمان
وزارة التعليم والعلوم

إحصاء لعدد المعلمين

مدرسة بني للتعليم الأساسي للبنين 12-5

التاريخ 7/7/2015 12:00:00 AM

المعلومات الأساسية

المحافظة مسقط

الولاية مسقط

القرية بني

رمز المدرسة 1105

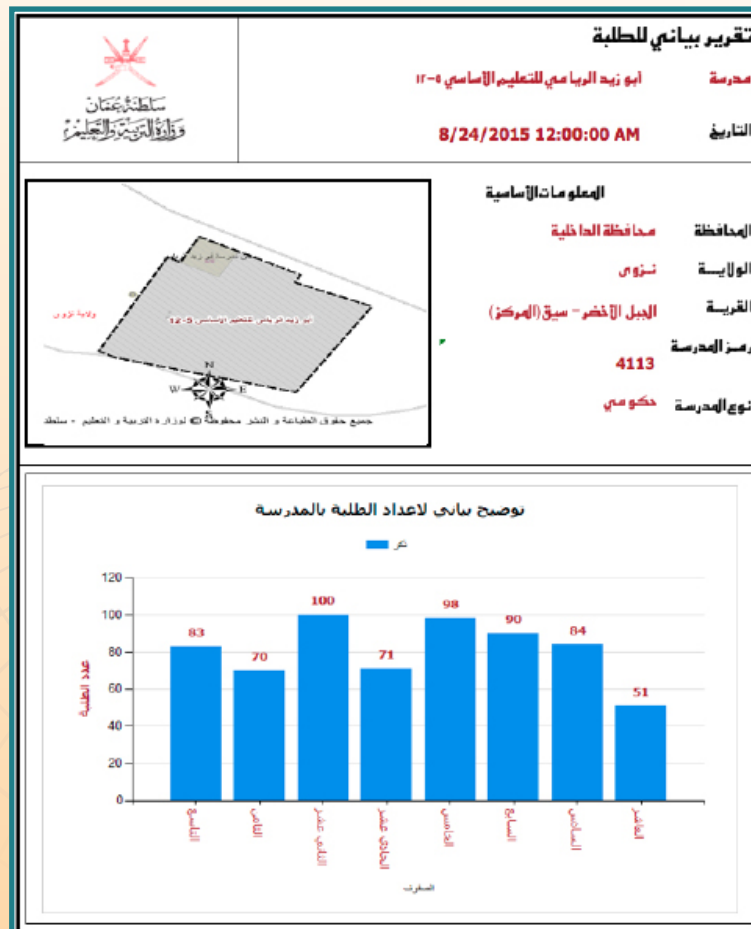
نظام التعليم PUBLIC

معلومات المعلمين

العدد	المادة	الصفوف	الخلقة التعليمية
7	التربية الإسلامية	التاسع	
2	الدراسات الاجتماعية		
2	الرياضة المدرسية		
7	الرياضيات		
4	العلوم		
4	اللغة الإنجليزية		
5	اللغة العربية		
1	المهارات الموسيقية		
2	تقنية المعلومات		
7	التربية الإسلامية	الثامن	
2	الدراسات الاجتماعية		
2	الرياضة المدرسية		
7	الرياضيات		
4	العلوم		

10 . 5 تقرير بياني للطلبة

- تقرير على شكل رسم بياني يوضح عدد طلبة المدرسة في كل صف، ويحتوي التقرير على معلومات أساسية للمدرسة وخريطة لموقع مبنى المدرسة .



10. 6 معلومات أكثر

- عبارة عن صندوق يستعرض بعض بيانات المدرسة وبشكل سريع:

• بيانات مبنى المدرسة

• معلومات عن مراحل المدرسة

• بيانات المعلمين بالمدرسة

• بيانات الصفوف بالمدرسة

• استخراج التقارير عن المدرسة

- يتم الحصول على شاشة معلومات أكثر من خلال الضغط على الأرقام الظاهرة بشاشة النتائج المتعلقة بالبحث.

معلومات أكثر

تفاصيل الخصائص ل MOE_SCHOOLS_BUILDINGS

أعرض تقرير إحصائي عن المعلمين عرض

1 الخاصية موجودة العرض

القيمة	الخصائص
4-1	التردد للتعليم الأساسي
4-1	التردد للتعليم الأساسي
AI Tharmad BE 1-4	المدرسة
2322	رمز المدرسة
PUBLIC	نوع المدرسة
بيانات مبنى المدرسة	
معلومات عن مراحل المدرسة	
بيانات المعلمين بالمدرسة	
بيانات الصفوف بالمدرسة	
التقارير	
أعرض	تقرير مدرسة بسيط
أعرض	تقرير مدرسة مفصل
أعرض	تقرير إحصائي عن المعلمين
أعرض	تقرير بياني للمعلمين
أعرض	تقرير بياني لملازم المدرسة

43 ...BUILDINGS

المعالم القريبة تصدير

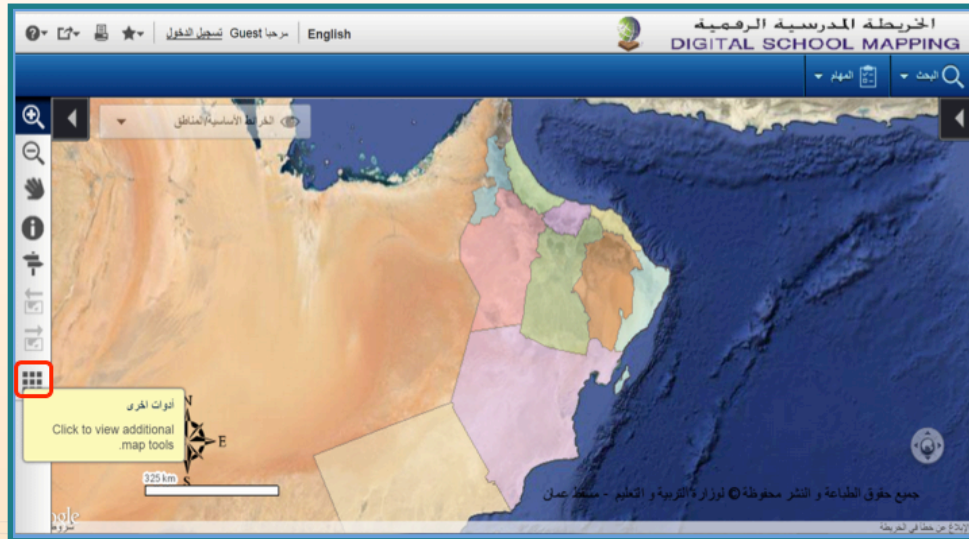
PUBLIC	2326	AI Balaghah BE 1-4	البلاغة للتعليم الأساسي 4-1	8	✓
PUBLIC	2322	AI Tharmad BE 1-4	التردد للتعليم الأساسي 4-1	9	✓
PUBLIC	2306	AI Jawaher BE 1-4	الجواهر للتعليم الأساسي 4-1	10	✓
PUBLIC	2312	AL Hassan bin Ali BE (M) 5-9	الحسن بن علي للتعليم الأساسي للبنين 9-5	11	✓

الخريطة النشطة: الخريطة المدرسية الرقمية

Powered by: School Mapping™

المقياس: 1: 288,895

الهدف من العملية:



- الحصول على أدوات أخرى إضافية يتم من خلالها تنفيذ العديد من المهام في الخريطة من بينها استخراج معلومات واستفسارات وبعض التحاليل البسيطة .
- وذلك من خلال الضغط على أيقونة أدوات أخرى



- سيظهر صندوق يحتوي على مجموعة من الأدوات الأخرى التي يستطيع من خلالها المستخدم تنفيذ العديد من المهام (كما هو موضح في الشكل المقابل).

صندوق الأدوات الأخرى يحتوي على الأدوات التالية:

أداة الاختيار



1

أداة رابط مشاركة الخريطة



6

أداة التوصيف



2

أداة الحصول على الاتجاهات



7

أداة التحرير



3

أداة البحث بواسطة الإحداثيات



8

أداة قياس المسافات والمساحات



4

خريطة نصائح



9

اختيارات خلال النطاق



5

الطبقة النشطة



10

مسح حلقات النطاق



11

إضافة البيانات المحلية



16

الصفحة الرئيسية



12

مسح البيانات المحلية



17

إعادة تعيين



13

مجال الاهتمام



18

المساعدة



14

أداة تنسيق محول الإحداثيات



19

تحديث الخريطة



15

أداة لعرض المستندات

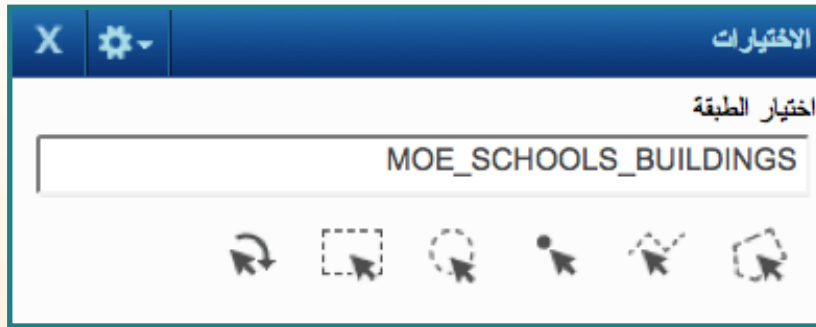


20

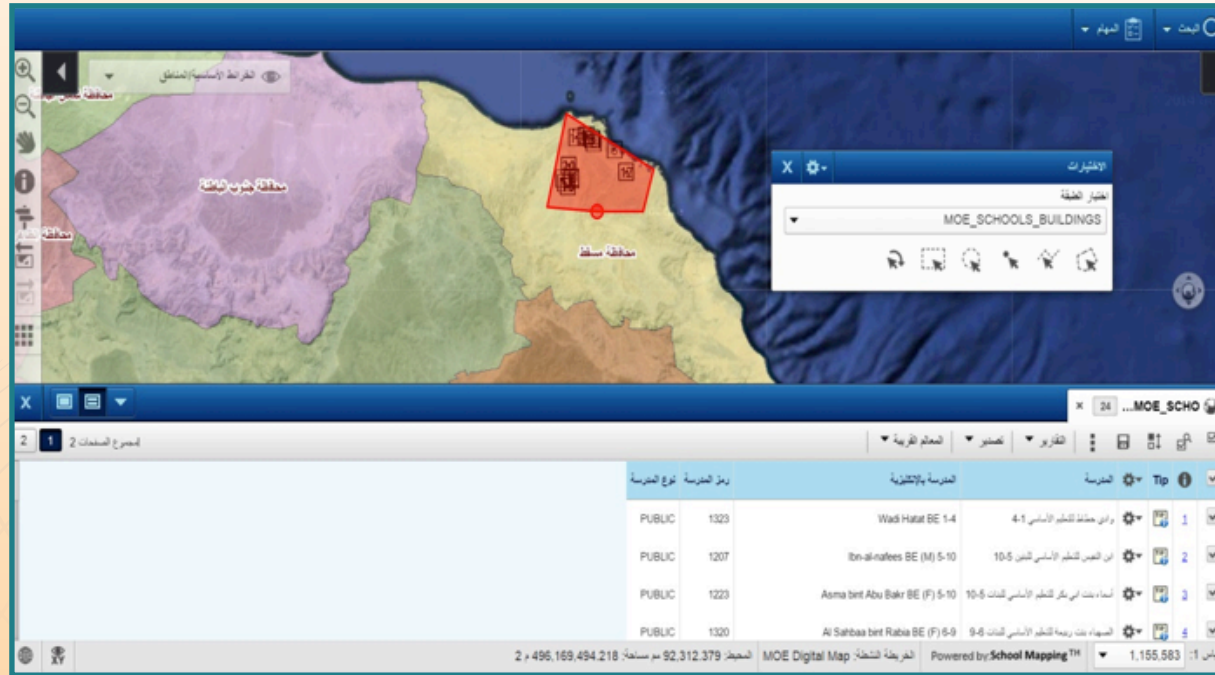
• ملاحظة: يعتمد ظهور الأدوات على الصلاحيات الممنوحة للمستخدم.




11. أداة الاختيار



- بالضغط على أداة الاختيار .
- سوف تظهر شاشة تحتوي على أدوات الاختيار، يتم إختيار الطبقة التي يتم عمل تحديد لها.
- مثال (المباني المدرسية) كما في الشكل .

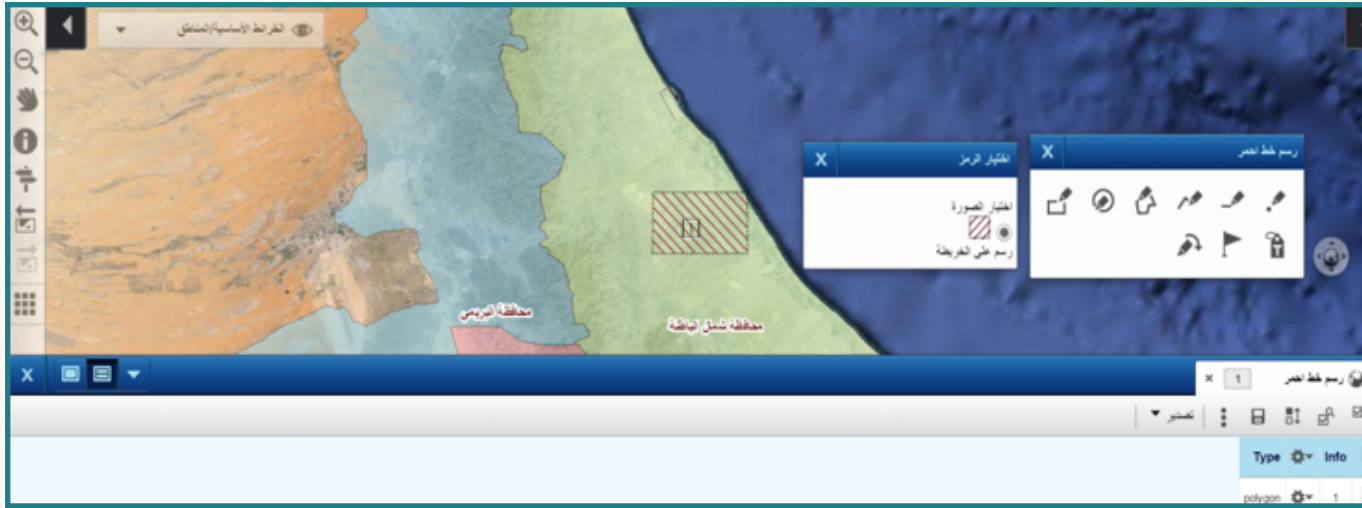
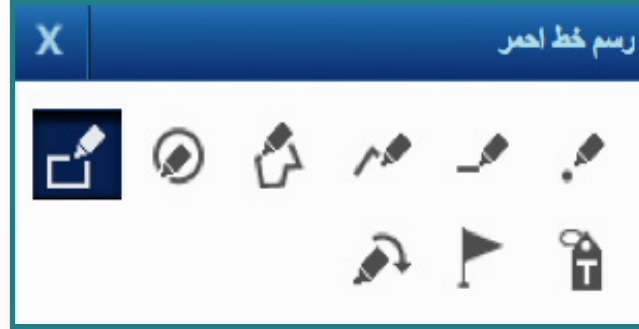


- على سبيل المثال:
- عند اختيار أداة  يتم تحديد مساحة على الخريطة، ستظهر المدارس التي توجد داخل المساحة التي قمتم بتحديدوها (كما هو موضح في الشكل المقابل)، وأيضا إذا قمتم باختيار الأشكال الأخرى في شاشة الأدوات كخط أو نقطة، وعند تغيير الطبقة تظهر لك البيانات الخاصة بتلك الطبقة كالمشاريع أو المديرية.




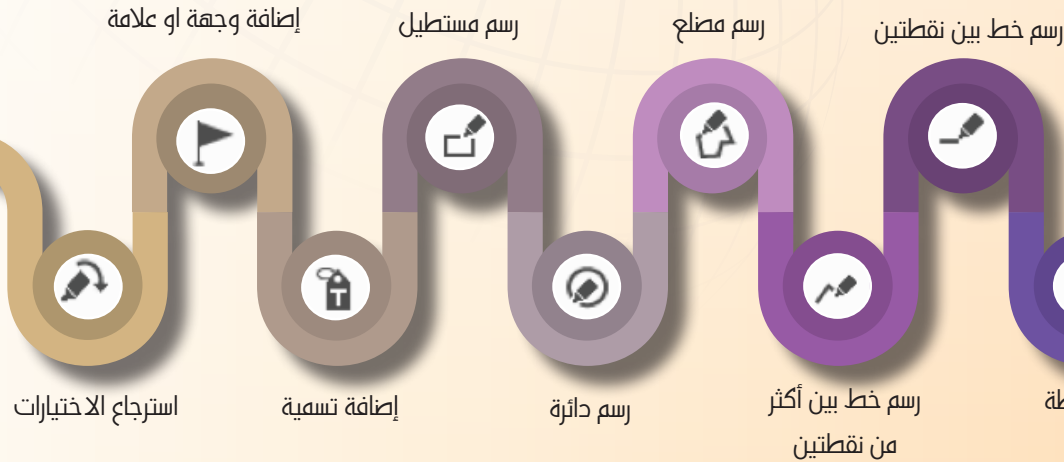
11. 2 أداة التوصيف

- بالضغط على أداة التوصيف ستظهر شاشة تحتوي على أدوات أخرى، تستخدم لإضافة مساحة أو دائرة أو خط أو نقطة أو إضافة علامة أو مسمى .



على سبيل المثال:

عند اختيار أداة  ومن ثم القيام بتحديد مساحة على الخريطة سيظهر لك المستطيل الذي قمت برسمه على الخريطة (كما في الشكل المقابل) وكذلك إذا قمت باختيار الأشكال الأخرى الموجودة في المربع.

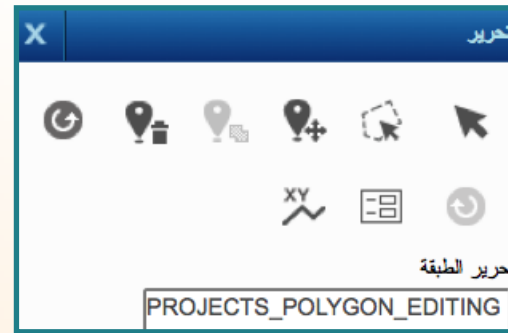


أدوات
التوصيف



11.3 أداة التحرير

- بالضغط على أداة التحرير ، ستظهر شاشة تحتوي على أدوات التحرير، وهي شاشة خاصة لتحرير طبقة موجودة من قبل أو لإضافة طبقة وتحريرها من خلال استخدام أدوات التحرير .

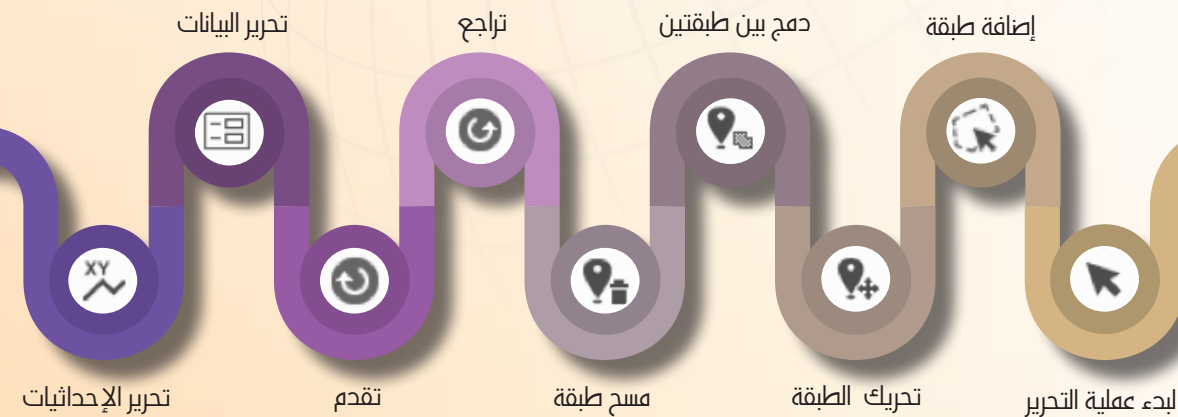


على سبيل المثال:

- عند اختيار أداة لإضافة طبقة ومن ثم القيام بتحديد مساحة على الخريطة سيظهر لك المستطيل الذي قممت برسمه على الخريطة مع ظهور شاشة لتعبئة بيانات طبقة المشاريع التي قممت برسمها (كما في الشكل المقابل) .



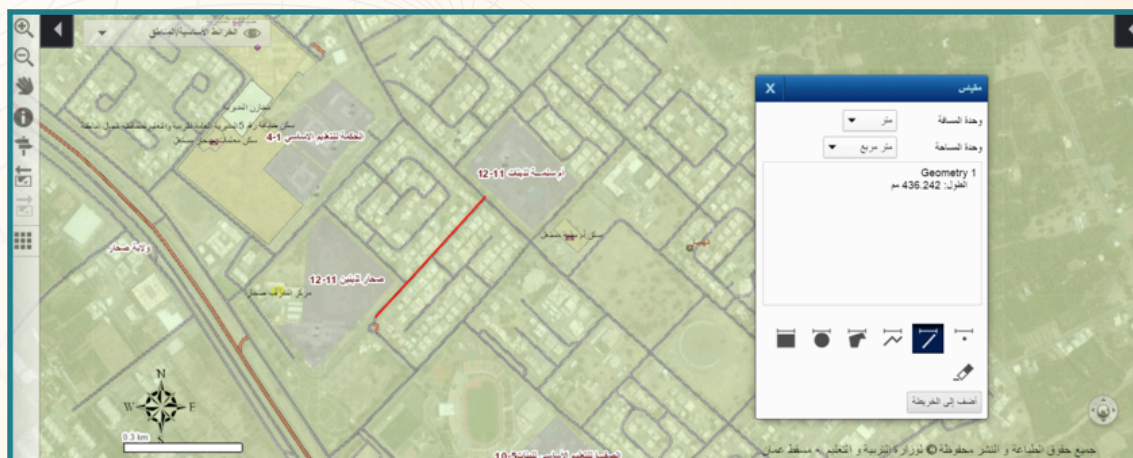
أدوات التحرير




11. 4 أداة القياس



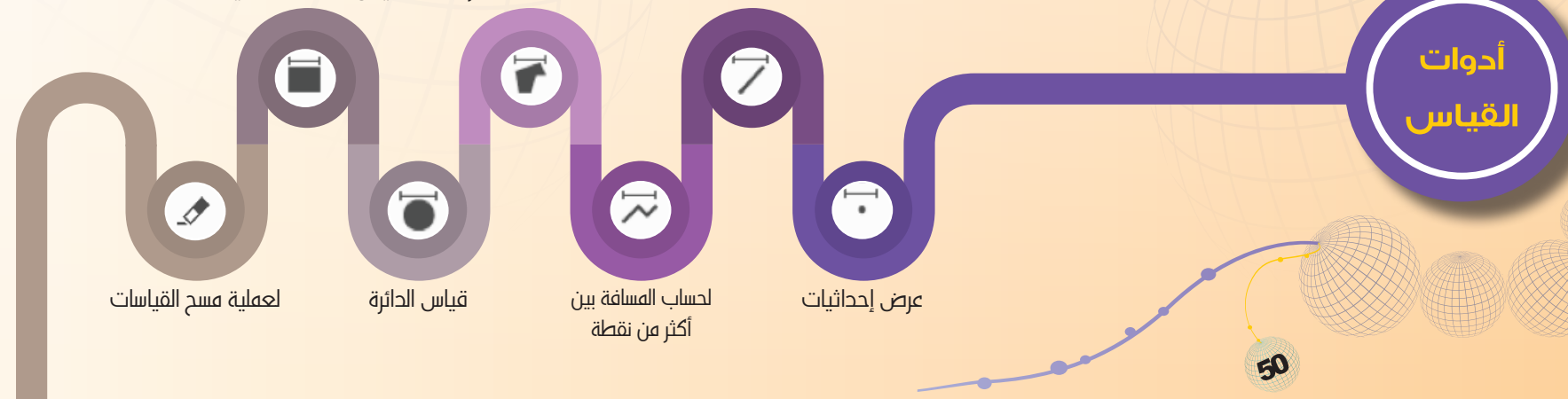
- بالضغط على أداة القياس ، ستظهر شاشة تحتوي على أدوات القياس، وهي شاشة خاصة تمكنك من أخذ مسافة ومساحة معينة في الخريطة، وتتيح لك قراءات للمسافة والمساحة لوحدات القياس التي تختارها.



على سبيل المثال:

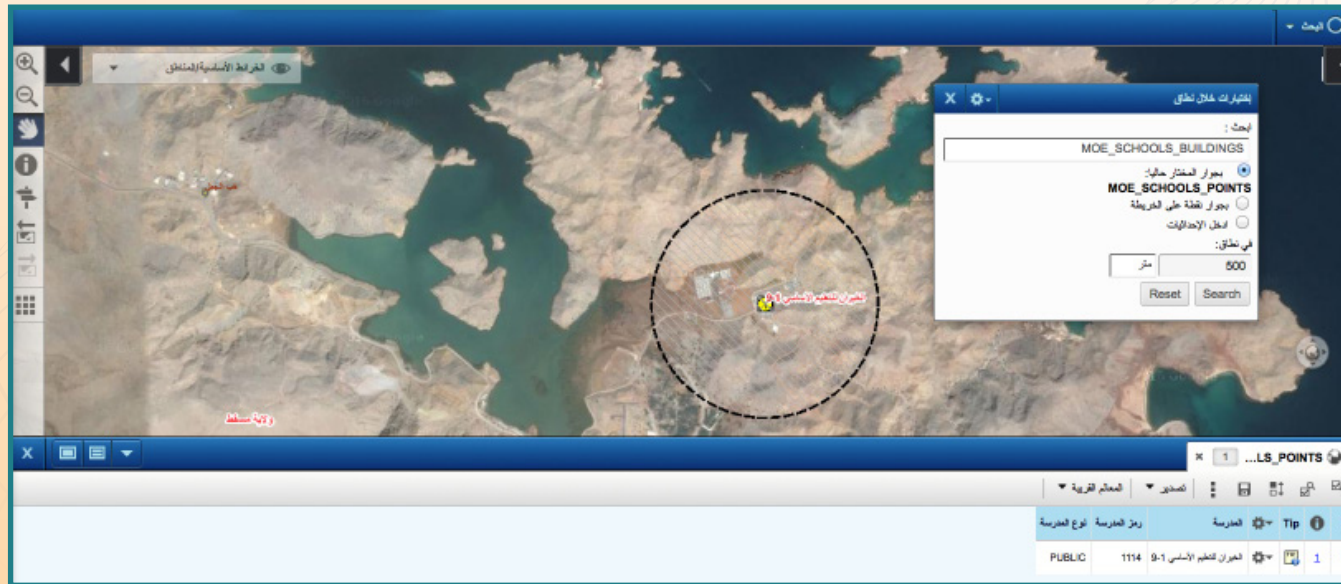
- عند اختيار أداة  ومن ثم القيام بتحديد قياس على الخريطة من مكان معين إلى اتجاه آخر سيتم رسم خط بالمسافة وظهور قراءات للمسافة ووحدة القياس المستخدمة (كما في الشكل).


لحساب المسافة بين نقطتين قياس المساحة متعرجة قياس مساحة مستطيلة



11. 5 أداة اختيارات خلال النطاق

- بالضغط على أداة اختيارات خلال النطاق ، ستظهر شاشة تحتوي على اختيارات خلال النطاق أو البحث بخصائص معينة ، وهي شاشة خاصة تمكنك من اختيار نوع الطبقة للبحث عنها ، وتمكنك من إدخال النطاق بوحدات القياس المختلفة.



- على سبيل المثال: عند اختيار الأداة  وبإختيار مجال البحث لبيانات المدارس النقطية من خلال اختيار نطاق (1 كم) وبالضغط بالفأرة على الخريطة تظهر لنا مدرسة الخياران للتعليم الأساسي بولاية مسقط (كما في الشكل المقابل).

11 . 6 أداة مشاركة الخريطة والعنوان

- بالضغط على أداة المشاركة، ستظهر شاشة إنشاء العنوان والمشاركة، يتم خلالها إدراج الإحداثيات والعنوان، وكذلك وصلة الموقع، وفي خانة البريد الإلكتروني كتابة البريد الإلكتروني للشخص المستقبل.

إنشاء العنوان

Map Co-ordinates

الأحداثي
السنيني 6233738.51
الأحداثي
الصادقي 2468007.75
الحصول عليها من الخريطة

عنوان

Layer

☒ الحفاظ على حالة الطبقات ظاهرة أو مخفية على الخريطة الحالية

User Session

☒ استخدام الفترة الموجودة

Generate URL

إنشاء العنوان نسخ العنوان إعادة ضبط

Email to

عناوين الأصدقاء الإلكترونية

إيميلها لصديق



11 . 7 أداة الحصول على الاتجاهات

- بالضغط على أداة الحصول على الاتجاهات، ستظهر شاشة تحتوي على خيارات، يمكنك من خلالها الحصول على الاتجاهات من موقع معين إلى أي وجهة تريد الوصول إليها عبر مسار الطرق.

X

—

Get Directions

★ ↺

نقطة البداية :

Add Via

+

★ ↺

نقطة نهاية :

Swap

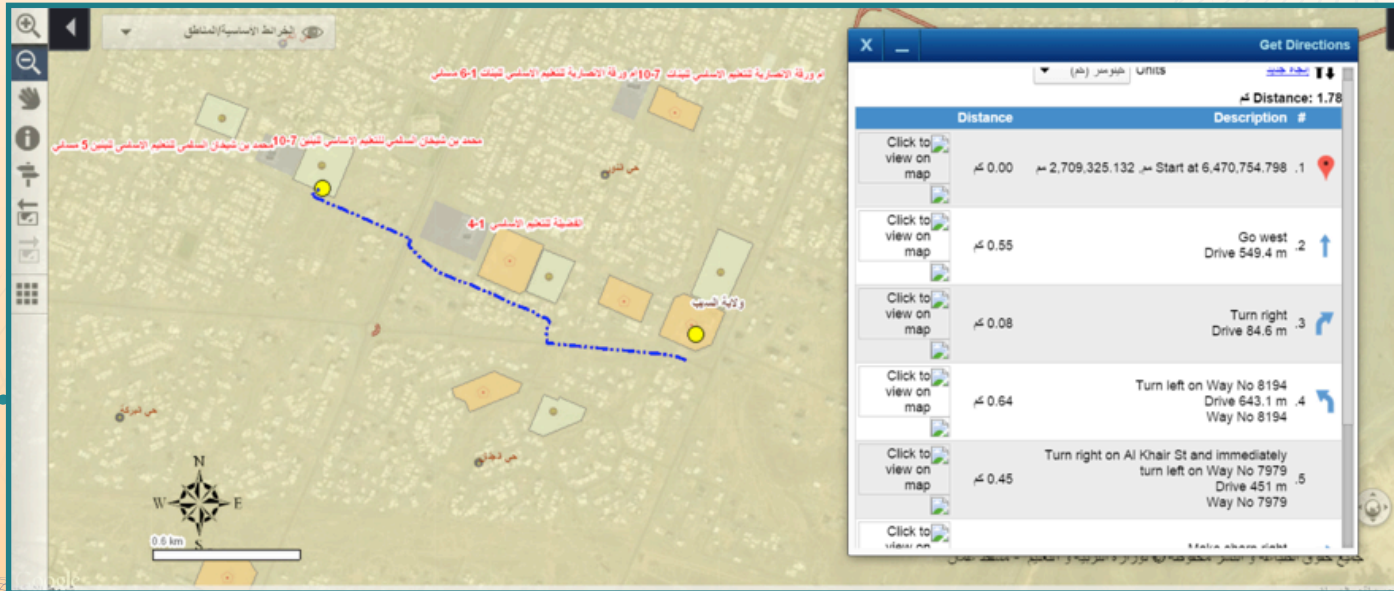
↑ ↓

Allow U-Turns

☐

Clear Input

الحصول على الاتجاه



على سبيل المثال:

- عندما تريد أن تعرف مساراً أو إتجهاً من موقعك إلى موقع مدرسة ما أو من أي موقع، تقوم باختيار نقطة البداية واختيار نقطة النهاية على الخريطة مع إمكانية إضافة نقاط بين النقطتين، و بالضغط على زر الحصول على الاتجاه ستظهر شاشة توضح تفاصيل الاتجاه والمسار الذي تسلكه مع المسافات بوحدات القياس (كما هو واضح في الشكل المقابل).

11. 8 أداة البحث بواسطة الإحداثيات

- بالضغط على أداة البحث بواسطة الإحداثيات ، ستظهر شاشة تحتوي على خيارات ، يمكنك من خلالها الحصول على إحداثيات موقع معين.

البحث بواسطة الإحداثيات

نظام الإسقاط الجغرافي
WGS_1984_UTM_Zone_40N (PROJECTED)

الإحداثي السيني
الإحداثي الصادي
المدى
1,128.50

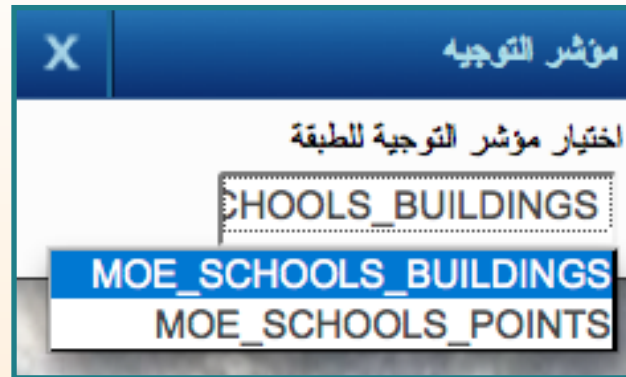
☒ أضف الي الخريطة

إعادة ضبط بحث

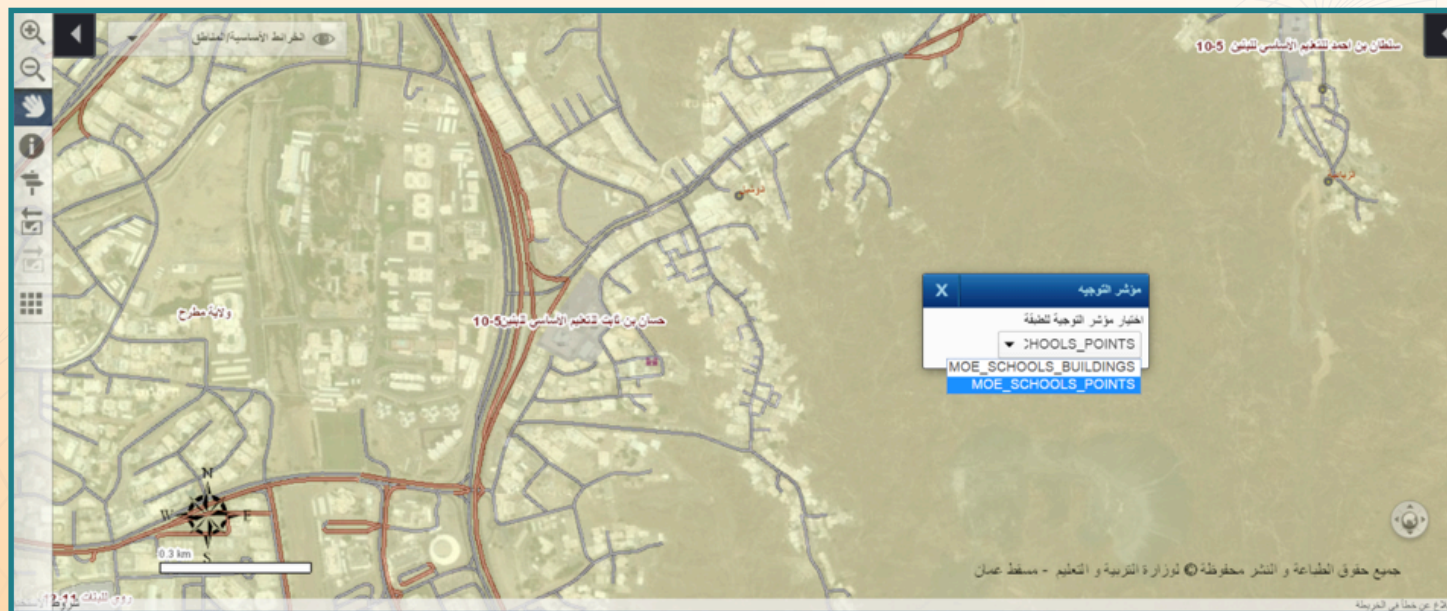


على سبيل المثال :

من خلال الشاشة أعلاه يتم اختيار نظام الإسقاط الجغرافي المناسب، ومن ثم في خانتي الإحداثي السيني والصادي يتم تسجيل أرقام الإحداثيات، وبالضغط على زر البحث يتم تحديد النقطة على الخريطة (كما في الشكل المقابل).



- بالضغط على أداة خريطة النصائح، ستظهر شاشة تحتوي على مؤشر التوجيه للطبقة .



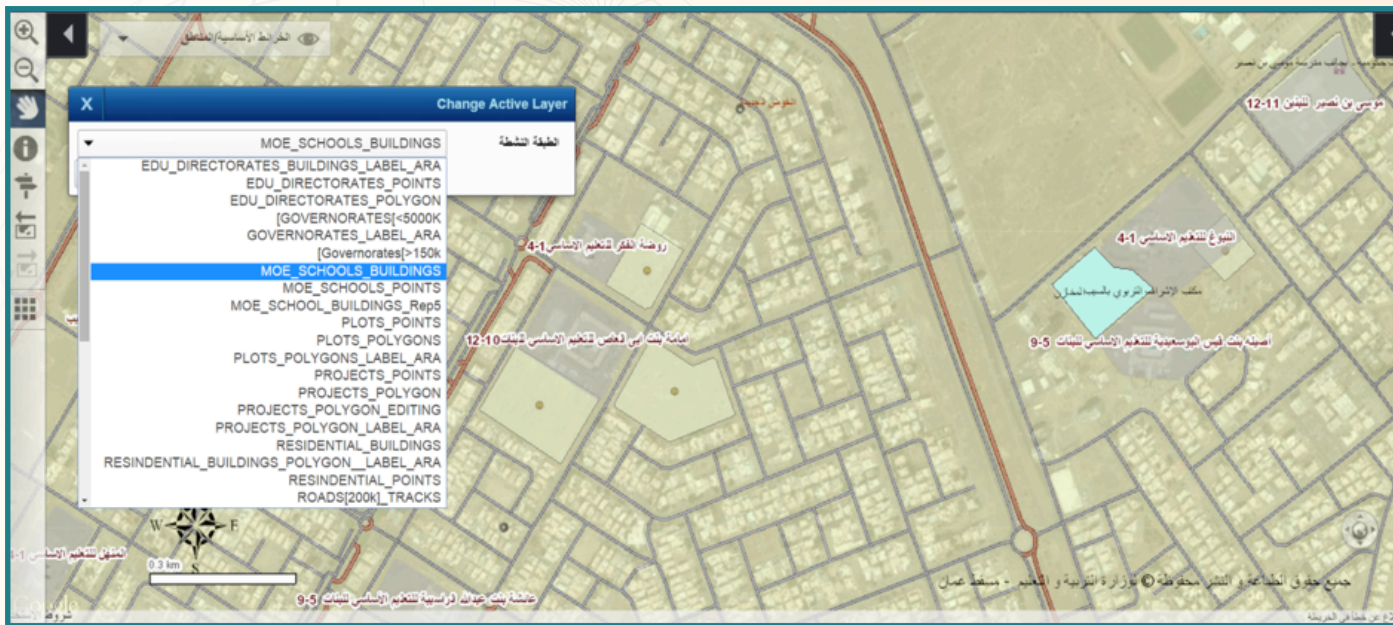
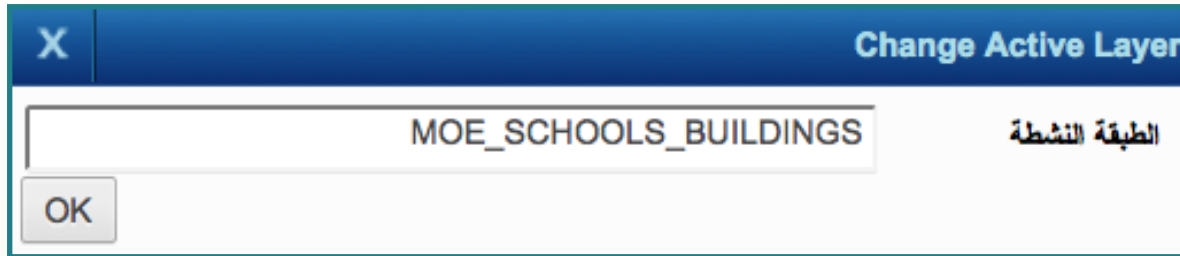
على سبيل المثال::

عند القيام بالضغط بمؤشر الفأرة (الماوس) على أي طبقة في الخريطة سيظهر نوع الطبقة التي قمت بالضغط عليها من خلال شاشة مؤشر التوجيه والفعل ذاته عند الضغط على أكثر من طبقة سيظهر مسمى ونوع الطبقة في نفس الشاشة، (الشكل المقابل) يوضح أنه قد تم الضغط على طبقتين في الخريطة وهما طبقة المدارس ذات التمثيل النقطي وطبقة المدارس ذات التمثيل المساحي .



11 . 10 أداة الطبقة النشطة

- بالضغط على أداة الطبقة النشطة ستظهر شاشة تحتوي على أي طبقة نشطة على الخريطة .



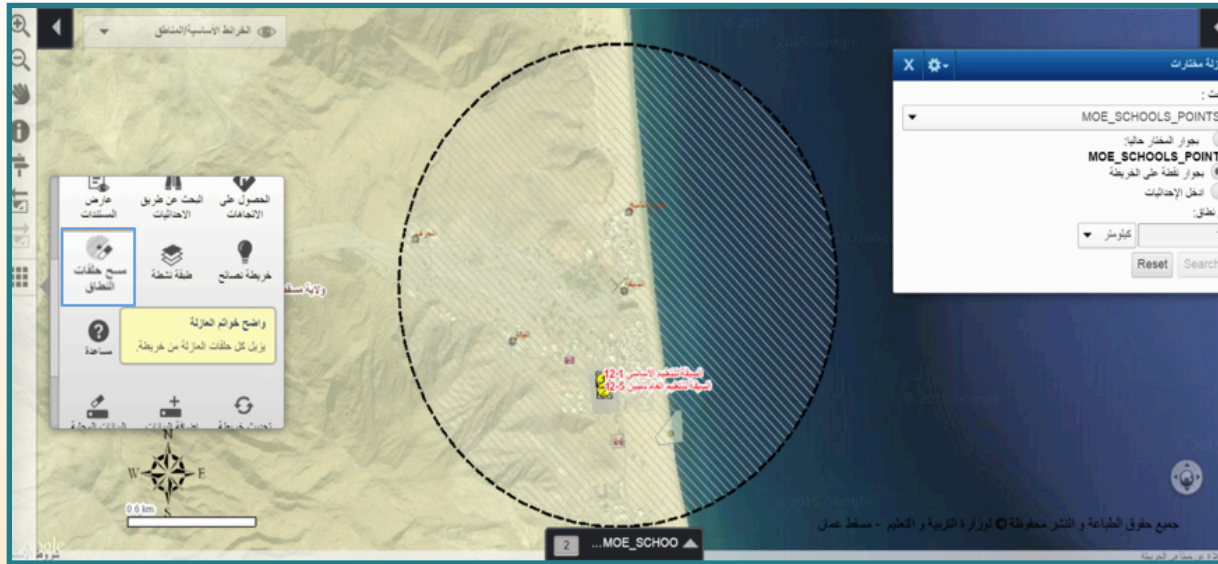
على سبيل المثال :

عند القيام بالعمل على طبقة معينة في العديد من المجالات من ضمنها البحث لمعرفة الطبقة النشطة، يمكنك معرفة ذلك من خلال الضغط على أداة الطبقة النشطة، ومن خلال الشاشة التي ستظهر يمكن معرفة الطبقة (كما في الشكل المقابل).

- تستخدم هذه الأداة لمعرفة المواقع التي توجد ضمن نطاق معين.

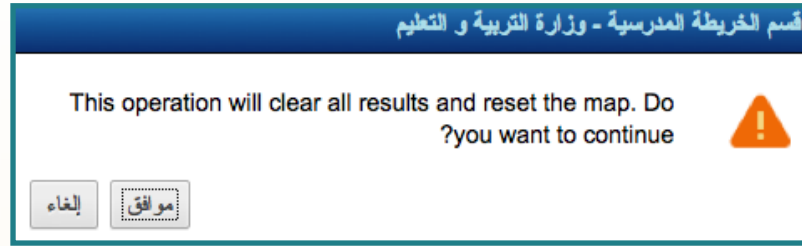
على سبيل المثال:

- عند استخدام أداة اختيارات النطاق على نطاق (1 كم) ظهرت مدرستا السيفة للتعليم الأساسي (1-12) والسيفة للتعليم العام بنين (5-12).



- وعند الضغط على أداة مسح حلقات النطاق سيتم مسح النطاق الذي تم تحديده مسبقاً.





- بالضغط على أداة الصفحة الرئيسية، ستظهر شاشة للتنبيه أن هذه الأداة سوف تقوم بمسح جميع نتائج البحث والخطوات التي قمت بها مسبقاً .

على سبيل المثال:

إذا كنت تعمل على البحث عن مدارس لولاية معينة أو محافظة ما، فإن الخريطة تظهر على تكبير (زووم) معين، لكن بعد الضغط على أداة الصفحة الرئيسية من ضمن صندوق الأدوات الأخرى، والضغط على موافق بعد شاشة التنبيه سيتم مسح جميع عمليات البحث وظهور الخريطة بشكلها الكامل.





11 . 13 أداة إعادة تعيين

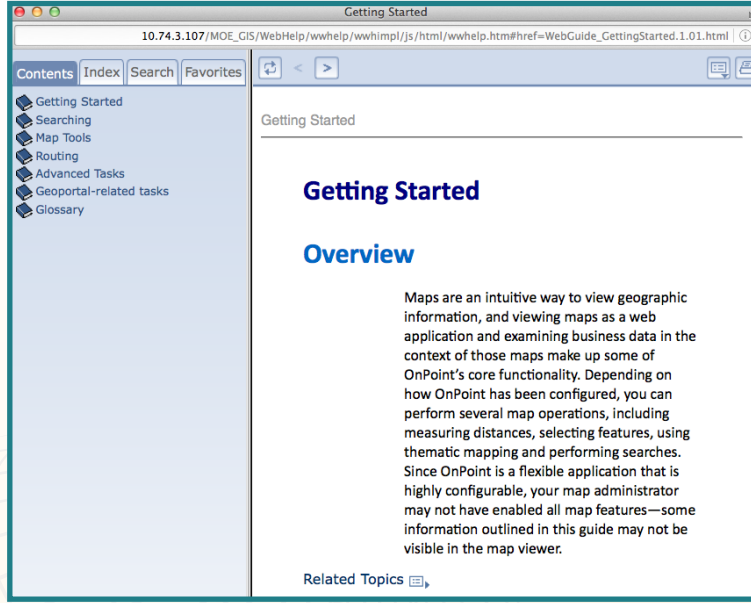
- هي أداة تستخدم في إعادة تعيين مربعات الحوار وأشرطة الحوار المفتوحة إلى موقعها الأصلي.



على سبيل المثال:

إذا كنت تعمل على شاشة الحوار للمحافظات التعليمية وقمت بالضغط على أداة إعادة التعيين ستنتقل شاشة الحوار للمحافظات التعليمية من جهة اليمين إلى موقعها الأصلي جهة اليسار (كما هو موضح في الشكل).





11. 14 أداة المساعدة

- هي أداة تستخدم للحصول على المساعدة والبحث لأي معلومة تخص أدوات النظام، ويتضمن شروحا للأدوات الموجودة وكيفية استخدامها .
- والصورة المقابلة هي توضيح لشاشة المساعدة .

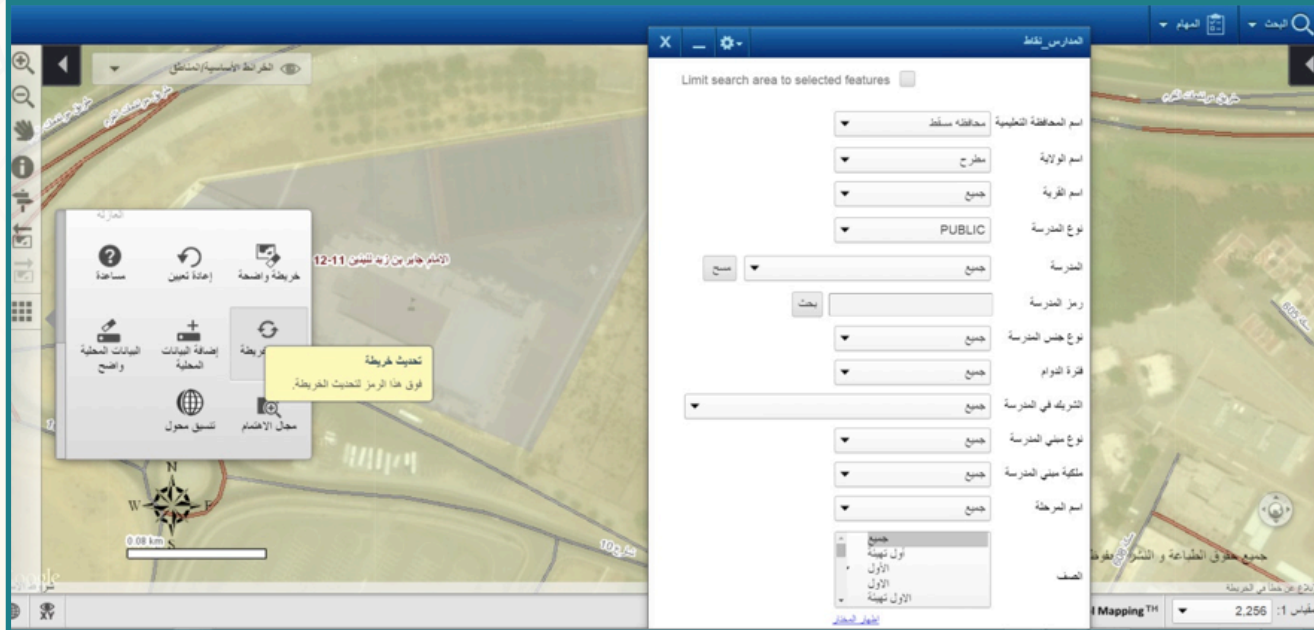


11. 15 أداة تحديث الخريطة

- هي أداة تستخدم لعملية تحديث الخريطة بدون حدوث تغيير.

على سبيل المثال:

- إذا كنت تعمل على شاشة بحث المدارس، وعلى تكبير (زوم) معين لمقياس رسم الخريطة، فعند الضغط على أداة تحديث سيتم عمل تحديث (Refresh) دون حدوث أي تغيير في الشاشات المفتوحة، وكذلك لمقياس الرسم.





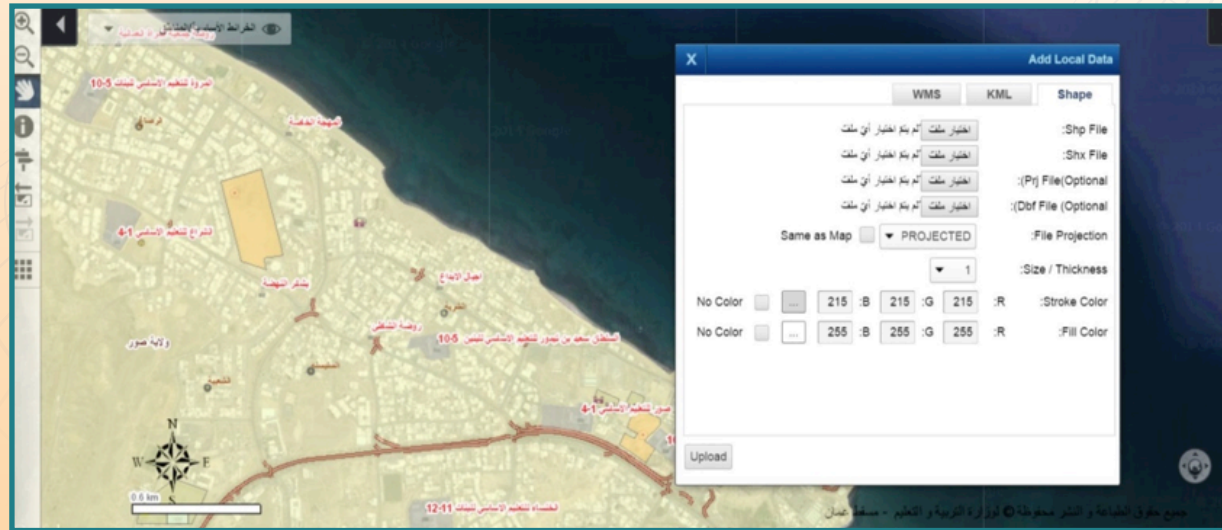
11. 16 أداة إضافة البيانات المحلية

- هي أداة تستخدم لإضافة بيانات بصيغ مختلفة للعرض.

(WMS-URL)

(KML)

(Shape file)



على سبيل المثال:

يمكنك إضافة بيانات بصيغة shapefile لبيانات مساحية أو نقطية أو خطية موجودة على جهاز المستخدم لعرضها على الخريطة.



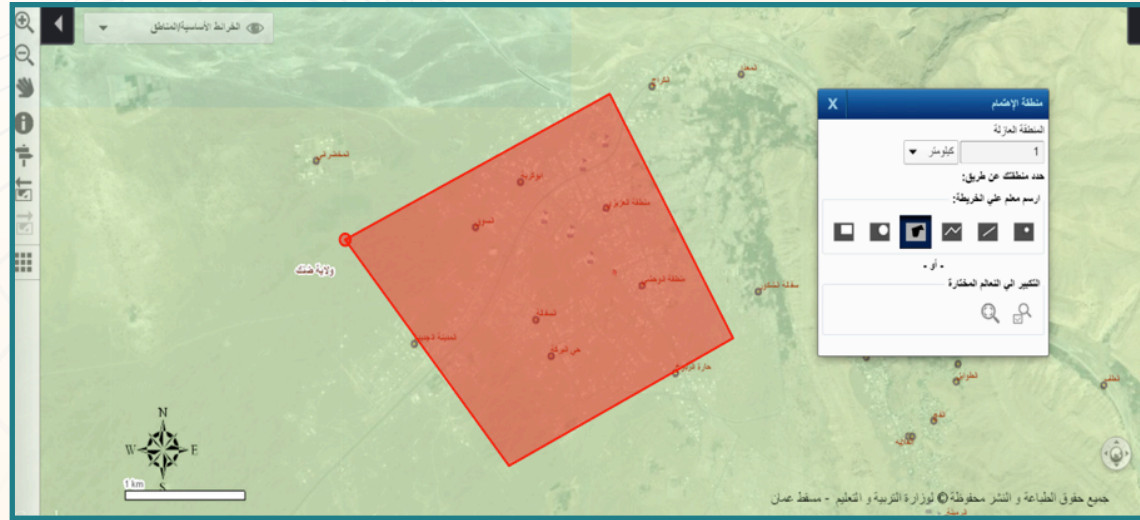
11. 17 أداة مسح البيانات المحلية

- هي أداة تستخدم لإزالة البيانات المحلية التي قمت بإدخالها من خلال أداة إضافة البيانات المحلية.

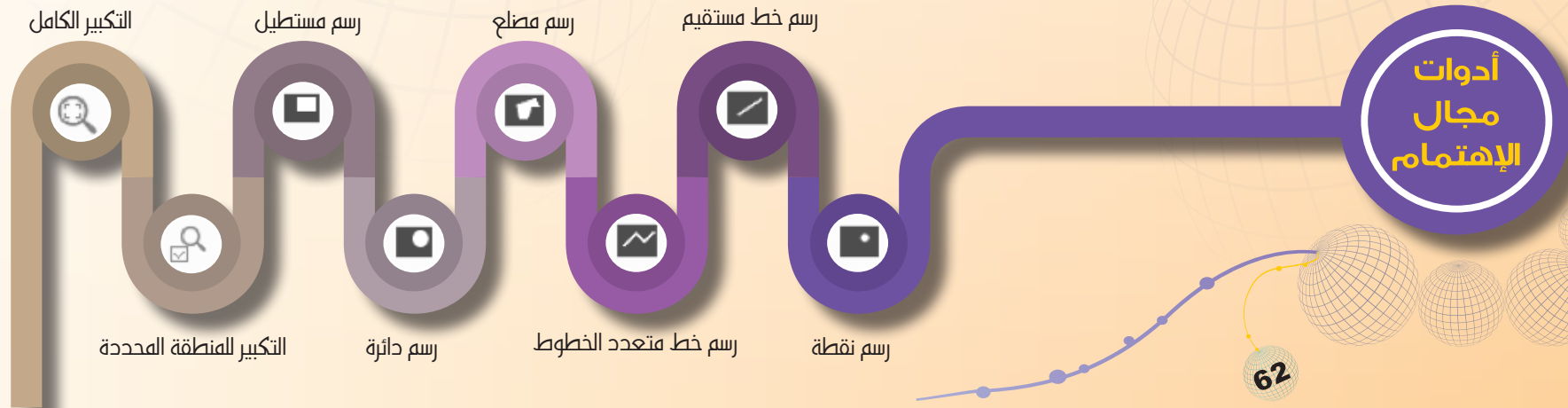


11 . 18 أداة مجال الإهتمام

- هي أداة تستخدم لتحديد منطقة معينة على الخريطة بقياس معين، وبالضغط على الأداة ستظهر شاشة خاصة يمكنك من استخدام أدواتها لتحديد مجال الإهتمام على الخريطة .



- على سبيل المثال:
تم تحديد نطاق (1كم) باختيار الشكل المصنع الموجود من ضمن الخيارات، ومن ثم القيام برسم المصنع على ولاية صنع .



تحويل الإحداثيات

ادخل البيانات

إختار نظام الإحداثيات Web Mercator (Google Map)

X (الشرق) =

Y (الشمال) =

إختار نظام الإحداثيات الآخر WGS 84 - UTM Zone 40N

تحويل

Results

- هي أداة تستخدم لتحويل الإحداثيات حسب نوع المسقط الجغرافي المستخدم في النظام ، وبالصغط على أداة تنسيق محول ستظهر شاشة تحويل الإحداثيات (كما هو ظاهر في الشكل المقابل) .



على سبيل المثال،:

- يمكنك تحويل إحداثيات ميركيتور المستخدمة في Google Map وتحويلها إلى النظام الإحداثي (WGS 84) (كما هو ظاهر في الشكل المقابل).

12 . الرؤية المستقبلية لنظام الخريطة المدرسية

يتميز نظام الخريطة المدرسية بأن له القابلية للتطوير وفق البيانات والإمكانيات المتوافرة والتي من خلالها يمكن الوصول إلى خدمات وقدرات تلبي مختلف الاحتياجات لمستخدمي نظام الخريطة المدرسية ، وقد تم وضع مجموعة من الأفكار المستقبلية لتطوير نظام الخريطة المدرسية أهمها :

- إتاحة خدمات نظام الخريطة المدرسية لمختلف شرائح المجتمع وخاصة لأولياء الأمور وفق احتياجاتهم المتعلقة بمعرفة مواقع المباني التابعة لوزارة التربية والتعليم.
- تطوير الخدمات التي يقدمها النظام لمتخذي القرار في وزارة التربية والتعليم.
- استخراج البيانات الإحصائية التي تتعلق بـ مجال جغرافي معين كأعداد الطلبة والمعلمين والموظفين على مستوى الولايات أو المحافظات.
- إمكانية تحديد المواقع المستقبلية للمباني التابعة لوزارة التربية والتعليم وفق الإمكانيات والمعايير المتبعة.
- ربط نظام الخريطة المدرسية بقواعد بيانات المشاريع، وذلك لإنتاج تقارير وخرائط توضح المراحل (الموقف التنفيذي) التي وصل إليها كل مشروع على مستوى المحافظات أو الولايات.
- إنشاء شاشات وتطبيقات بنظام الخريطة المدرسية تختص بحركة الحافلات والمركبات التابعة لوزارة التربية والتعليم.
- ربط نظام الخريطة المدرسية بنظام الصيانة، وذلك لإنتاج تقارير وخرائط تتعلق بأعمال الصيانة لكل المباني التابعة لوزارة التربية والتعليم.
- إتاحة النظام للطلبة وخاصة الدارسين لمواد الجغرافيا والتقنيات الحديثة، ليكون أحد الأنشطة والنماذج والأساليب المستخدمة في تدريس هذه المواد.
- تعزيز نظام الخريطة المدرسية بالأجهزة والبرامج التي تزيد من كفاءته وسرعته تماشياً مع التطورات والتحديات ، ومواكبة التطورات التي تشهدها أنظمة الخرائط التفاعلية على الإنترنت.
- تفعيل نظام الخريطة المدرسية في عملية تسجيل بيانات الطلبة والموظفين وخاصة عند تحديد عناوين السكن.
- إدراج مواقع الخدمات الحكومية المختلفة ضمن البيانات التي توجد في نظام الخريطة المدرسية كالمؤسسات الصحية ومراكز الشرطة والإسعاف والدفاع المدني، وذلك لمعرفة قرب هذه الخدمات من المباني التابعة لوزارة التربية والتعليم.
- إنتاج خرائط المؤشرات على مستوى السلطنة أو المحافظة أو الولايات لمختلف المتغيرات والبيانات الإحصائية.
- تطوير تطبيق نظام الخريطة المدرسية للهواتف الذكية تماشياً مع التطورات والاحتياجات.





الصفحات	الموضوعات	٣
1	فريق العمل	1
2	تقديم	2
5 - 3	الخريطة المدرسية	3
9 - 6	نظام الخريطة المدرسية	4
10	إمكانيات وقدرات نظام الخريطة المدرسية الرقمي	5
11	هيكل البيانات المتوفرة في نظام الخريطة المدرسية	6
12	واجهة صلاحية إستخدام النظام	7
15 - 13	واجهة النظام	8
27 - 16	البحث	9
35 - 28	النتائج المتعلقة بالبحث والعمليات المرتبطة بها	10
40 - 36	قائمة المهام	11
44 - 41	التقارير	12
63 - 45	أدوات أخرى	13
64	الرؤية المستقبلية لتطوير نظام الخريطة المدرسية	14
65	أعضاء الخريطة المدرسية في المديريات التعليمية	15
66	الفهرس	16



✉ schoolmapping@moe.om

☎ 24254001