

وثيقة تقويم تعلّم الطلبة في مادة الفنون (البصريّة / التشكيلية)

للففوف (١٢-0)

سبتمبر ٢٠٢٥ م

الفهرس	
الصفحة	المحتويات
٣	مقدمة
٥	تضمين مهارات المستقبل في أدوات تقويم تعلّم الطلبة
٥	التقويم الإلكتروني
٦	أدوات التقويم المستمر
٧	توصيف أدوات التقويم المستمر
١١	الامتحانات النهائية
١٤	الخطة الزمنية التقويمية
١٥	الملاحق

يعد التقويم عنصراً أساسياً من عناصر العملية التعليمية؛ فبواسطته يتم الحكم على فاعلية العملية التعليمية وقدرتها على تحقيق الأهداف التربوية المنشودة، كما يتم عن طريقه تحسين وتطوير عناصر العملية التعليمية المختلفة نظراً لما يوفره من معلومات وما يقدمه من بيانات مهمة عن جوانب القوة ونقاط الضعف في هذه العناصر.

ورغم تعدد أنماط التقويم التربوي إلا أن التقويم المستمر يعتبر من أبرز هذه الأنماط نظراً لما يشكله من أهمية كبيرة في تطوير العملية التعليمية؛ فهو يساعد الطالب في معرفة مدى تقدمه وتعريف أولياء الأمور بمستويات أداء أبنائهم، كما يزود المعلم بمعلومات مهمة حول مدى تحقيق طلبته للأهداف التعليمية، ويساعده في تحسين أساليب وطرق التدريس فهو يعمل على تفعيل الشراكة الحقيقية بين جميع الفئات المعنية بتعليم الطلبة وتعلمهم من خلال تكامل الأدوار والمسؤوليات من أجل تحقيق الجودة في التعليم

والوثيقة التي بين يديك أخي المعلم أختي المعلمة هي دليلك إلى تطبيق نظام التقويم المستمر في المادة التي تقوم بتدريسها؛ فهي تقدم إطاراً نظرياً موجزاً لمفهوم التقويم المستمر والمفاهيم المرتبطة به، ومبادئه وأسسها، ومراحلها وخطواتها. كما أنها توفر لك إطاراً مرجعياً لكيفية تنفيذ أدوات التقويم المستمر من خلال توضيح آليات تنفيذ هذه الأدوات والمواصفات الفنية اللازمة عند إعدادها وتنفيذها، بالإضافة إلى آليات رصد الدرجات وإعداد تقارير الأداء. لذا تعد وثيقة تقويم تعلم الطلبة في المادة الدراسية من الأدوات المهمة في تطبيق الحصة الدراسية بفاعلية، وإنجاح العملية التعليمية.

فنأمل منك أخي المعلم أختي المعلمة الاطلاع على هذه الوثيقة وقراءتها لتستفيد من هذه الوثيقة غاية الاستفادة في تطوير قدراتك وصقل مهاراتك لتجويد عملية التقويم، وأن تضيف من خبراتك وإبداعاتك ما يساعدك على سهولة التطبيق ومرونة التنفيذ، في إطار المحددات والضوابط المعتمدة في الوثيقة العامة لتقويم تعلم الطلبة وهذه الوثيقة.

ويجدر بنا جميعاً - من اختصاصيين ومشرفين ومعلمين- التأكيد هنا على ضرورة تفعيل أدوات التقويم التكويني وبعض أدوات التقويم الختامية إلكترونياً أو عن بعد تفعيلاً حقيقياً، تقدّم فيه جرعات تدريبية كافية بالاستعانة بالمنصات التعليمية؛ للتأكد من امتلاك الطلبة المهارات والمعارف المحددة بالمخرجات/ الأهداف التعليمية، وذلك توازياً مع التغذية الراجعة بأنواعها لجميع الأعمال التي يُكلّف بها الطالب تكوينياً عن بعد. ونذكّر بالآتي:

- إن عدم إدراج بعض أدوات التقويم أو بعض المهارات في استمارة المتابعة (رصد الدرجات) لا يعني عدم تناولها في الموقف الصفّي أو إلكترونياً/ عن بعد كتقويم تكويني (بنائي) بهدف تقديم التغذية الراجعة وتجويد التعلّم.
 - ينبغي للمعلم تدريب الطلبة على جميع المهارات وتقديم التغذية الراجعة حتى يمتلك التلميذ المهارة المطلوبة ويحقق المخرج/ الهدف التعليمي.
 - تكليف الطلبة ببعض المهام والأنشطة التقييمية عبر المنصات التعليمية، بحيث تكون هذه الأنشطة هادفة ومخطط لها وليست ارتجالية.
- وللأهمية التأكيد على ضرورة الرجوع والاستعانة بكل من:

- الوثيقة العامة لتقويم تعلّم الطلبة للصفوف (١ - ١٢).
- دليل الفحص والتدقيق.
- دليل المعلم.

تضمين مهارات المستقبل في أدوات تقويم تعلم الطلبة

في ظل عالم متغير ومتطور باستمرار في كل المجالات، أصبح من الضروري إكساب الطلبة المهارات التي تمكنهم من المضي قدماً في مجالات التعليم، ومتطلبات الحياة، وسوق العمل. حيث صار النجاح والتقدم مرهونين بالتمكن من التكيف، والتواصل الفعال، والتعامل المتقن مع التقانات الحديثة، وامتلاك أدوات التفكير الناقد وحل المشكلات.

أكد الإطار الوطني لمهارات المستقبل أهمية دمج هذه المهارات ضمن المنظومة التعليمية، بإيجاد نظام تقويم قادر على قياس وتقييم مدى اكتساب الطلبة لها بدقة، ويتطلب ذلك استخدام أدوات تقويم محددة بمؤشرات واضحة ودقيقة، بالإضافة إلى الاستفادة من التقويم الإلكتروني لضمان قياس صحيح وفعال. ويصنف الإطار الوطني هذه الكفاءات ضمن ثلاثة محاور رئيسية:

- المهارات الأساسية: وتشمل القراءة والكتابة باللغتين العربية والإنجليزية، بالإضافة إلى مهارات الحساب.
- المهارات التطبيقية: وتتضمن الإبداع والابتكار، التفكير النقدي، حل المشكلات، التواصل الفعال (شفهياً وكتابياً)، العمل الجماعي والتعاون، مهارات القيادة، المبادرة، المرونة، والتكيف.
- المهارات التقنية: وتركز على تكنولوجيا المعلومات والاتصالات، التعامل مع البيانات والمعلومات، والتعامل مع الوسائط الإعلامية.

وبناءً على ذلك، توفرت هذه المهارات بشكل ضمني في بعض أدوات التقويم، وبعضها الآخر موجود وبارز في وثائق تقويم تعلم الطلبة في المواد الدراسية المختلفة، بهدف توحيد ممارسات تقويم تعلم الطلبة بين المعلمين، وإيجاد فهم مشترك بين جميع المعنيين بتقويم تعلم الطلبة، لضمان اكتساب الطلبة لهذه المهارات. وذلك بناءً مؤشرات دقيقة لقياس هذه المهارات ضمن أدوات التقويم المستمر، مما يمكن من الكشف عن نقاط القوة وجوانب التطوير لدى الطلبة، ومن ثم تعزيز قدراتهم وتطويرها.

التقويم الإلكتروني

إن فهم دور التقويم في التعليم الإلكتروني يعزز جودة التعليم، ويحقق نتائج أفضل للمتعلمين، فالمعنيون بالتعليم من معلمين ومشرفين تربويين وأخصائيي تقويم وغيرهم يوظفون شبكات المعلومات، والبرمجيات التعليمية، والمادة التعليمية متعددة المصادر، باستخدام وسائل التقييم لتجميع استجابات الطلبة، وتحليلها لتساعد على الوصول إلى حكم مقنن قائم على بيانات كمية أو كيفية متعلقة بالتحصيل الدراسي.

ونؤكد ضرورة تطبيق بعض أدوات تقويم تعلم الطلبة إلكترونياً عبر المنصات التعليمية المعتمدة وفق معايير التقويم الختامي المحددة بالوثيقة، فتطبق بعض الأدوات إلكترونياً بصورة مباشرة - حسب إمكانية المدرسة - أو ورقياً مثل الاختبارات القصيرة داخل الغرفة الصفية، وبعضها عن بعد مثل الأنشطة العملية، وإذا تعذر على الطالب ذلك يسلمها إلى المعلم ورقياً.

أدوات التقويم المستمر

يقيم المعلم /المعلمة الطلبة تقويمًا مستمرًا (تكوينيًا وختاميًا)، وذلك وفق الآتي:

الصفوف (٥-١٠):

يتم تقويم أداء تعلم الطلبة في هذه الصفوف طوال الفصل الدراسي على النحو الآتي:

الدرجة	أدوات التقويم	عناصر التقويم
(٢٠) درجة	الملاحظة	العناصر الفنية*
(٨٠) درجة	الأنشطة العملية	

*العناصر الفنية: الخط، الشكل، اللون، الملمس، الكتلة والفراغ، الظل والنور.

الصفوف (١١-١٢):

يتم تقويم أداء تعلم الطلبة في هذه الصفوف طوال الفصل الدراسي على النحو الآتي:

الدرجة	أدوات التقويم	عناصر التقويم
٣٠ درجة	الامتحان النهائي	المعرفة الفنية
١٥ درجة	الاختبار القصير	
٤٥ درجة	الأنشطة العملية	الإنتاج الفني
١٠ درجات	الملاحظة	

توصيف أدوات التقويم المستمر

أداة الملاحظة:

يلاحظ المعلم تطور أداء تعلم الطلبة معرفياً ومهارياً في الموقف الصفّي ومدى اكتسابهم للمعارف والمهارات والقيم من المنهج الدراسي ويتم تقييم أداء الطلبة طوال العام الدراسي وفقاً للمعايير الآتية:

المعايير	مؤشر الأداء	للصفوف (٥ - ١٠)	للصفوف (١١-١٢)	درجة الطالب
مدى اهتمام الطالب بتنمية الذوق والتعبير عن المشاعر والعواطف.	كثيراً	٥	٣	
	متوسطاً	٣	٢	
	قليلاً	٢	١	
مدى قدرة الطالب على تقديم معلومات إثرائية مرتبطة بأهداف المنهج، وإجابته عن الأسئلة المطروحة بصورة دقيقة	كثيراً	٥	٢	
	متوسطاً	٣	١	
	قليلاً	٢	٠,٥	
مدى تحلي الطالب بالقيم التربوية وتمكنه من مهارات المستقبل (المبادرة-الاعمال الفردية والجماعية.....) -ملحق رقم (١)	كثيراً	٥	٢	
	متوسطاً	٣	١	
	قليلاً	٢	٠,٥	
مدى قدرة الطالب على تقييم عمله الفني وأعمال زملائه باستخدام بعض المصطلحات الفنية المتقدمة الواردة في المنهج.	كثيراً	٥	٣	
	متوسطاً	٣	٢	
	قليلاً	٢	١	
المجموع		٢٠ درجة	١٠ درجة	

الأنشطة العملية:

يقوم بها الطالب عملياً بالتعاون مع معلمه وزملائه خلال الحصة الدراسية (قاعة الفنون التشكيلية أو الصف الدراسي) لتنمية المهارات العملية المضمنة في المخرجات أو الأهداف التعليمية، ويشمل كل الأعمال الفنية المتعلقة بمجالات (الرسم والتصوير والتصميم والتشكيل والأشغال الفنية...). وينبغي مراعاة الجوانب الآتية عند تطبيق هذه الأداة.

- مراعاة الفروق الفردية في تقييم الأنشطة العملية.
- يكلف الطلبة بتنفيذ الأنشطة العملية والمهارات الفنية أثناء الحصة الدراسية في قاعة الفنون التشكيلية أو الصف الدراسي، ولا تُقبل الأعمال الفنية المنجزة خارج نطاق ذلك.
- تتضمن الأنشطة العملية المهارات الفنية، التي يدرسها الطلبة وفقاً لمخرجات التعلم في المنهج الدراسي.
- يكلف الطلبة بتنفيذ منتج فني غير مكلف مادياً، ويعدّه مستعيناً بالأدوات والخامات المناسبة والمتاحة.

- تُعد خطة لتقييم وحدتين فقط تقييماً ختامياً في الفصل الدراسي للصفوف (٥-١٠).
- تُعد خطة لتقييم ثلاث وحدات مختلفة تقييماً ختامياً في الفصل الدراسي للصفوف (١١-١٢).
- الوحدات التي لا تقيم ختامياً تقيم تكوينياً.
- لا يُقيم المنتج الفني بناءً على قيمة (التكلفة المادية) للأدوات والخامات المستخدمة.
- يُقيم المعلم الأنشطة العملية للطلبة في الصفوف (٥-١٠) وفق المعايير الآتية:

الدرجة	الصفوف (٥-١٠)	مؤشر الأداء	المعايير
	١٠	كثير	مدى ارتباط المنتج الفني بالمرجات التعليمية للوحدة الدراسية.
	٧	متوسط	
	٣	قليل	
	١٠	كثير	مدى القدرة على تنفيذ المهارات الفنية للوحدة الدراسية. (الرسم، التصميم، التشكيل، التصوير، التلوين، تعبیر،.... وغيرها).
	٧	متوسط	
	٣	قليل	
	١٠	كثير	مدى الالتزام بإنجاز الأنشطة العملية* المطلوبة.
	٧	متوسط	
	٣	قليل	
	١٠	كثير	مدى قدرة الطالب على حسن توظيف الخامات والأدوات.
	٧	متوسط	
	٣	قليل	
٤٠ درجة			المجموع

* الأنشطة العملية: المصاحبة للمنهج في كل وحدة دراسية.

ملاحظة: - في حالة لم يسلم الطالب (الأنشطة العملية) مستوفياً المعايير الموضحة أعلاه يتم تحويل الطالب إلى إدارة المدرسة للمتابعة.

• يُقيّم المعلم الأنشطة العملية للطلبة في الصفوف (١١-١٢) وفق المعايير الآتية:

الدرجة	الدرجة	مؤشر الأداء	المعايير
	٣	كثير	مدى ارتباط المنتج الفني بالمخرجات التعليمية للوحدة الدراسية.
	٢	متوسط	
	١	قليل	
	٣	كثير	مدى وضوح الفكرة والتصميم.
	٢	متوسط	
	١	قليل	
	٣	كثير	مدى تطور المهارات الفنية (الرسم، التصميم، التشكيل، التصوير، التلوين، تعبیر،..وغيرها).
	٢	متوسط	
	١	قليل	
	٣	كثير	مدى إظهار مقومات الاجادة في العمل الفني (الوحدة، الترابط، الاتزان).
	٢	متوسط	
	١	قليل	
	٣	كثير التنظيم	مدى تنظيم المنتج وإخراجه فنياً.
	٢	متوسط التنظيم	
	١	قليل التنظيم	

ملاحظة: - في حالة لم يسلم الطالب (الأنشطة العملية) مستوفيا المعايير الموضحة أعلاه يتم تحويل الطالب إلى إدارة المدرسة للمتابعة.

الاختبارات القصيرة (١١-١٢):

أداة تقويم يتم إعدادها من قبل المعلم بحيث يتم تطبيقه في المادة من المحتوى المقرر مع مراعاة أن تدعم أسئلة الاختبار القصير بصور ورسوم توضيحية ويفضل استخدام الأسئلة الموضوعية بأنواعها: (صل بخط وصح خطأ أو اختر الإجابة الصحيحة من بين البدائل..). والأسئلة المقالية القصيرة (اذكر، عدد، قارن، ...الخ) والتي تتناسب وقدرات الطلبة .

ويهدف الاختبار القصير إلى تقويم الجانب المعرفي بمستوياته التعليمية المختلفة ويُقدّم للطلاب في صورة أسئلة موضوعية مثل (المزاوجة، الإكمال الاختيار من متعدد الصواب والخطأ) وأسئلة مقال قصير.

انظر أخي المعلم / أختي المعلمة إلى نماذج الأسئلة القصيرة الموضحة في الملحق (١)

وعلى المعلم ان يراعي الجوانب الآتية:

- إعداد الاختبار القصير في مختلف المعارف الواردة في المنهج المدرسي، ولا يشترط قياسها جميعاً.
- تقييم المعرفة الفنية في اختبار قصير واحد من (١٥) درجة وفق مواصفات الاختبار القصير للصفين (١١-١٢).
- يطبق الاختبار القصير في زمن الحصة الدراسية للصفوف (١١-١٢). (بالإمكان الاستعانة بجدول الخطة الزمنية في الصفحة (١٠)).
- لتحديد موعد تطبيق الاختبار القصير).

- يعتمد المعلم في إعداد الاختبارات القصيرة على المواصفات الآتية:

مواصفات الاختبارات القصيرة للصفوف (١١-١٢) للفصل الدراسي الأول/الثاني				
السؤال	المفردات	الأسئلة بحسب المستويات المعرفية (مستويات التعلم)	الدرجة	المجموع
السؤال الأول الأسئلة الموضوعية ٦٠%	٣ مفردات	١- تذكر ٢- الفهم ٣- قدرات عليا	درجة لكل سؤال	9
	٣ مفردات	٤- تذكر ٥- الفهم ٦- قدرات عليا		
	٣ مفردات	٧- تذكر ٨- الفهم ٩- قدرات عليا		
السؤال الثاني* الأسئلة المقالية ٤٠%	٣ مفردات	١- الفهم (الادوات والخامات المستخدمة)	درجة واحدة	6
		٢- الفهم (خطوات العمل)	درجتان	
		٣- قدرات عليا (يبيد الطلبة رأيهم حول العمل الفني، يعطي تقييم للعمل القيم الفنية)	ثلاث درجات	
المجموع	١٢ مفردة			١٥ درجة

* صورة لمنتج أو عمل فني من أعمال الطلبة من المواضيع التي درسوها أو دليل المعلم وكتاب الطالب ويمكن الاستعانة بصور أعمال من غيرهما مرتبطة بالمنهج.

ملاحظة: للمعلم حق اختيار مستوى القدرات العليا للتعلم (التطبيق - التحليل - التركيب - التقييم) مع مراعاة الفروق الفردية بين الطلاب ومستوياتهم التعليمية.

الامتحانات النهائية

مواصفات الامتحان النهائي للصفين الحادي عشر والثاني عشر الدور الأول / الثاني:

- زمن الإجابة: ساعتان.
- يستعان بالصور والأشكال من داخل المنهج وخارجه والتي تخدم تحقيق غرض الامتحان وأهداف المنهج.
- يطبق امتحان الدور الثاني للطلاب الحاصل على تقدير (هـ) في نتيجة نهاية العام الدراسي وفق ضوابط الانتقال والإعادة المحددة في الوثيقة العامة لتقويم تعلم الطلبة (١-١٢).
- تطبق المواصفات الآتية عند إعداد الورقة الامتحانية:

مواصفات امتحان نهاية الفصل الدراسي الأول للصف الحادي عشر الفنون التشكيلية:

المجموع	درجات المستويات المعرفية (مستويات التعلم)			الأسئلة المقالية ٤٠%		الأسئلة الموضوعية ٦٠%		الوزن النسبي للوحة	الوحدات
	القدرات العليا ١٠%	الفهم والتطبيق ٤٠%	المعرفة. ٥٠%	عدد الاسئلة	الدرجات	عدد الاسئلة	الدرجات		
١٠	درجة ١	درجات ٤	درجات ٥	٢	٤	٦	٦	٣٣%	الأولى
١٠	درجة ١	درجات ٤	درجات ٥	٢	٤	٦	٦	٣٣%	الثانية
١٠	درجة ١	درجات ٤	درجات ٥	٢	٤	٦	٦	٣٤%	الثالثة
درجة ٣٠	درجة ٣	درجة ١٢	درجة ١٥	٦	١٢	١٨	١٨	١٠٠%	المجموع

مواصفات امتحان نهاية الفصل الدراسي الثاني للصف الحادي عشر في مادة الفنون التشكيلية:

المجموع	درجات المستويات المعرفية (مستويات التعلم)			الأسئلة المقالية ٤٠%		الأسئلة الموضوعية ٦٠%		الوزن النسبي للوحة	الوحدات
	القدرات العليا ١٠%	الفهم والتطبيق ٤٠%	المعرفة. ٥٠%	عدد الاسئلة	الدرجات	عدد المفردات	الدرجات		
١٠	درجة ١	درجات ٤	درجات ٥	٢	٤	٦	٦	٣٣%	الرابعة
١٠	درجة ١	درجات ٤	درجات ٥	٢	٤	٦	٦	٣٣%	الخامسة
١٠	درجة ١	درجات ٤	درجات ٥	٢	٤	٦	٦	٣٤%	السادسة
درجة ٣٠	درجة ٣	درجة ١٢	درجة ١٥	٦	١٢	١٨	١٨	١٠٠%	المجموع

مواصفات امتحان الدور الثاني الشامل للصف الحادي عشر في مادة الفنون التشكيلية:

المجموع	درجات المستويات المعرفية (مستويات التعلم)			الأسئلة المقالية ٤٠%	الأسئلة الموضوعية ٦٠%		الوزن النسبي للوحة	الوحدات
	القدرات العليا ١٠%	الفهم والتطبيق ٤٠%	المعرفة ٥٠ %	الدرجات	عدد المفردات	الدرجات		
٥	نصف درجة	٢ درجة	٢,٥ درجة	٢	٣	٣	١٦,٦ %	الأولى
٥	نصف درجة	٢ درجة	٢,٥ درجة	٢	٣	٣	١٦,٦ %	الثانية
٥	نصف درجة	٢ درجة	٢,٥ درجة	٢	٣	٣	١٦,٦ %	الثالثة
٥	نصف درجة	٢ درجة	٢,٥ درجة	٢	٣	٣	١٦,٦ %	الرابعة
٥	نصف درجة	٢ درجة	٢,٥ درجة	٢	٣	٣	١٦,٦ %	الخامسة
٥	نصف درجة	٢ درجة	٢,٥ درجة	٢	٣	٣	١٦,٦ %	السادسة
٣٠ درجة	٣ درجة	١٢ درجة	١٥ درجة	١٢	١٨	١٨	١٠٠ %	المجموع

مواصفات امتحان الدور الأول/الثاني لنهاية الفصل الدراسي الأول للصف الثاني عشر في مادة الفنون التشكيلية:

درجة الاختبار									الوزن النسبي للوحدة	الوحدة
المجموع	الأسئلة المقالية ٤٠%		الأسئلة الموضوعية ٦٠%							
	الدرجة	عدد الأسئلة	المزاوجة (صل بخط)		الإكمال		الاختيار من متعدد			
			الدرجة	عدد المفردات	الدرجة	عدد المفردات	الدرجة	عدد المفردات		
١١	٤	٢	٢	٢	٢	٢	٣	٣	٣٦%	الأولى الرسم الكاريكاتيري
٧	٢	٢	١	١	٢	٢	٢	٢	٢٤%	الثانية فن الفسيفساء
١٢	٣	٢	٢	٢	٣	٣	٤	٤	٤٠%	الثالثة الفن الحديث
٣٠	٩	٦	٥	٥	٧	٧	٩	٩	١٠٠%	المجموع

مواصفات امتحان الدور الأول/الثاني لنهاية الفصل الدراسي الثاني للصف الثاني عشر في مادة الفنون التشكيلية:

درجة الاختبار									الوزن النسبي للوحدة	الوحدة
المجموع	الأسئلة المقالية ٤٠%		الأسئلة الموضوعية ٦٠%							
	الدرجة	عدد الأسئلة	المزاوجة (صل بخط)		الإكمال		الاختيار من متعدد			
			الدرجة	عدد المفردات	الدرجة	عدد المفردات	الدرجة	عدد المفردات		
١٠	٤	٢	١	١	٢	٢	٣	٣	٣٣%	الرابعة مجسمات ورقية
٨	٢	٢	٢	٢	٢	٢	٢	٢	٣١%	الخامسة منتجات حرفية عُمانية
١٢	٣	٢	٢	٢	٣	٣	٤	٤	٣٦%	السادسة تشكيلات حروفية
٣٠	٩	٦	٥	٥	٧	٧	٩	٩	١٠٠%	المجموع

مقترح الخطة الزمنية التقويمية

الخطة الزمنية التقويمية للصفوف (٥-١٠):

الصفوف (٥-١٠)		الشهر	الفترة الزمنية
الملاحظة	الأنشطة العملية		
مستمر طوال الفصل الدراسي	تقيم كل وحدة دراسية بعد الانتهاء من تدريسها	سبتمبر	الفصل الدراسي الاول
		أكتوبر	
		نوفمبر	
		ديسمبر	
		يناير	
مستمر طوال الفصل الدراسي	تقيم كل وحدة دراسية بعد الانتهاء من تدريسها	فبراير	الفصل الدراسي الثاني
		مارس	
		إبريل	
		مايو	
		يونيو	

الخطة الزمنية التقويمية للصفين (١١-١٢):

الصفوف (١١-١٢)				الشهر	الفترة الزمنية
الملاحظة	الأنشطة العملية	الاختبار القصير	الامتحان النهائي		
مستمر طوال الفصل الدراسي	تقيم كل وحدة دراسية بعد الانتهاء من تدريسها			سبتمبر	الفصل الدراسي الاول
				أكتوبر	
		√		نوفمبر	
				ديسمبر	
			√	يناير	
مستمر طوال الفصل الدراسي	تقيم كل وحدة دراسية بعد الانتهاء من تدريسها			فبراير	الفصل الدراسي الثاني
				مارس	
		√		إبريل	
				مايو	
			√	يونيو	

الملاحق

ملحق (١) استمارات رصد الدرجات

استمارة رصد درجات الطلبة للصفوف (٥- ١٠)					
الصف/...../الشعبة.....			الفصل الدراسي.....		
م	اسم الطالب	الملاحظة	الأنشطة العملية		المجموع
			الوحدة	الوحدة	
			٢٠	٤٠	١٠٠
١					
٢					
٣					
٤					
٥					

*الوحدة التي لا يتم تقييمها ختامياً يتم تقييمها تكوينياً.

استمارة رصد الدرجات للصفين (١١-١٢)								
الصف/...../الشعبة.....			الفصل الدراسي.....					
م	اسم الطالب	الملاحظة	الأنشطة العملية			الاختبار القصير	المجموع ٧٠ درجة	الامتحان النهائي درجة
			الوحدة	الوحدة	الوحدة			
			١٥	١٥	١٥	١٥	٧٠	٣٠
١								
٢								
٣								
٤								
٥								

ملحق (٢) نموذج اختبار قصير للصف الحادي عشر

سلطنة عمان

وزارة التربية والتعليم

المديرية العامة لمحافظة

الاسم: المدرسة: الصف:

اختبار قصير في مادة الفنون التشكيلية للصف الحادي عشر الفصل الدراسي الثاني/ العام الدراسي:

السؤال الأول/ أجب عن الآتي:

أولاً: ظلل الشكل ☐ المقترن بالإجابة الصحيحة لكل مفردة من المفردات التالية: -

- ١- لإنتاج العديد من البضائع والسلع بشكل تجاري، وفي الكثير من الصناعات في الوقت الحالي يُعتمد على تقنيه:
 - أ- ☐ التفريغ
 - ب- ☐ الصب
 - ج- ☐ التشكيل
 - د- ☐ الإضافة
- ٢- لتلوين المنتجات الجبسية وإعطائها تأثيرات مختلفة كتأثير الأكسدة والتعيق، تُستخدم الألوان:
 - أ- ☐ المائية
 - ب- ☐ الخشبية
 - ج- ☐ الشمعية
 - د- ☐ الزيتية
- ٣- أول رسام استخدم الألوان المائية على نطاق واسع في سلسلة بارزة من دراسات النبات والحيوان والمناظر الطبيعية:
 - أ- ☐ بابلو بيكاسو
 - ب- ☐ ليوناردو دافنشي
 - ج- ☐ البرخت دورر
 - د- ☐ سلفادور دالي

ثانياً: أكمل العبارات التالية بما يناسبها: -

- ١- هو مرقع صمغية على هيئة بخاخ ترش على الرسوم المنجزة لتثبيت الفحم.
- ٢- القلب استخدم في فترات تاريخية مبكرة في صناعة " الإزميل " و " الفؤوس " .
- ٣- في الشكل المقابل "تكوين من المفردات التراثية العمانية" للفنان:



السؤال الثاني/ أجب عن التالي:

١- من خلال ملاحظتك للصورة المقابلة:

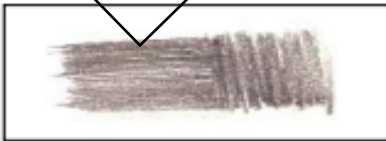
- أ- سَمِّ المنتج الجبسي المشار إليه بالرقم (١):
- ب - لماذا سُمي بهذا الاسم؟:

ج - أذكر اسم دولة تشتهر بهذا النوع من الفن؟

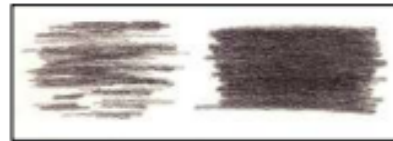
٢ - عدد اثنين من المنتجات التي يتم صنعها باستخدام القلب المكوّن من أكثر من جزء:

٣ - أذكر اثنين من خصائص الألوان المائية: و

٤ - أكتب أسلوب التظليل بالفحم والمستخدم في الصور التالية:



ب-



أ-

انتهت الأسئلة مع أطيب الأمنيات بالتوفيق

ملحق (٣) نموذج اختبار قصير للصف الثاني عشر

سلطنة عمان

وزارة التربية والتعليم

المديرية العامة لمحافظة

الاسم: المدرسة: الصف:

اختبار قصير في مادة الفنون التشكيلية للصف الثاني عشر العام الدراسي: ٢٠ / ٢٠

أجب عن جميع الأسئلة الآتية

السؤال الأول:

أولاً: ظلل الشكل () المقترن بالإجابة الصحيحة لكل مفردة من المفردات الآتية:

(١) يُعبّر العمل الفني الذي أمامك عن المدرسة:

☐ - التكعيبية.

☐ - الوحشية.

☐ - التعبيرية.

☐ - السريالية.

(٢) فنان رسم تعابير الوجوه:

☐ - سالم السلامي.

☐ - حسن مير.

☐ - علي الهنائي.

☐ - رشيد عبد الرحمن.

(٣) اللون المكمل للون الأزرق في دائرة الألوان:

☐ - الأخضر.

☐ - البرتقالي.

☐ - البني.

☐ - البنفسجي.

(٤) يُعتبر "كاريكاتير بدون نص" نوع من أنواع الرسم الكاريكاتيري الذي يعتمد على التعبير:

☐ - الحسي.

☐ - الكتابي.

☐ - الوجداني.

☐ - التشكيلي.

نموذج

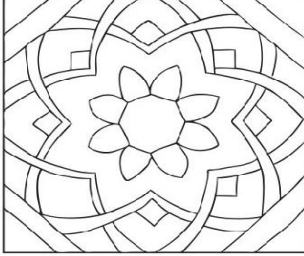


(٢)

تابع/ اختبار قصير في مادة: الفنون التشكيلية

الصف: الثاني عشر

الفصل الدراسي الأول - للعام الدراسي -----/-----



تابع السؤال الأول: أولاً

٥) الخطوة الأولى في تشكيل منتج الفُسيْفُساء نقوم برسم:

☐ - تكوين.

☐ - تعبير.

☐ - تصميم.

☐ - لاشيء مما ذكر.

٦) المادة التي تُستخدم في سد مسامات منتج الفُسيْفُساء:

☐ - الأسمنت الأبيض.

☐ - قماش.

☐ - بودرة الجبس.

☐ - النخس.

السؤال الأول: ثانياً

أكمل العبارات الآتية بما يناسبها:

١) برنامج رقمي يستخدم في معالجة الصور وتحريرها هو

٢) للتفكيك ضوء الشمس إلى ألوان الطيف المرئي نستخدم

٣) فنان عماني تميزت أعماله بالواقعية و.....

٤) أسلوب فني كاريكاتيري يستخدم قلم الرصاص في رسم الأشكال



يتبع/٣

(٣)

تابع/ اختبار قصير في مادة: الفنون التشكيلية الصف: الثاني عشر

الفصل الدراسي الأول - للعام الدراسي -----/-----

السؤال الثاني: أولاً:

(١) تمعن في اللوحة التي أمامك، ثم أكمل الجدول الآتي:

١

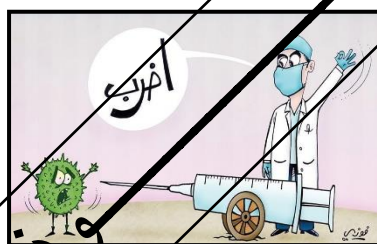


أ	اسم الفنان
ب	المدرسة	التعبيرية

السؤال الثاني: ثانياً:

(١) سمّي الموضوع الذي يُعبر عنه الكاريكاتير في الشكل المقابل:

١



.....

السؤال الثاني: ثالثاً:

(١) من خلال دراستك لوحدة " فن الفسيفساء" .. أكتب نوع الطريقة التي استخدمها الفنان التأثيري في تحليل المساحات اللونية أسفل الأعمال الفنية الآتية:

٣



.....

.....

.....

انتهت الأسئلة مع تمنياتي بالتوفيق والنجاح

ملحق (٤) مهارات المستقبل بسلطنة عمان

مهارات المستقبل بسلطنة عمان

التعريف	المهارة	تصنيف المهارات
القدرة على التفاعل المباشر بين طرفين على الأقل، لتحقيق أهداف معينة معا. والعمل مع بعضهم بعضا بحيث يتمكنون من التكيف مع مواقف متنوعة ويتحملون مسؤولية مساهماتهم في المجموعة، للوصول إلى نتائج متفق عليها.	العمل الجماعي والتعاون	المهارات التطبيقية
القدرة على التأثير والإقناع لأشخاص آخرين في مجموعة معينة وتوجيههم وإرشادهم من أجل كسب تعاونهم وحفزهم على العمل بكفاءة عالية في سبيل تحقيق الأهداف الموضوعة.	القيادة	
الإقدام وسبق الآخرين إلى أداء عمل أو فكرة ما بهدف إحداث التغييرات المطلوبة، وصناعة الأحداث الجديدة، واستغلال الفرص المتاحة.	المبادرة	
هي القدرة على تعديل السلوك والتصرفات والاتجاهات وأساليب أداء العمل استجابة للظروف المحيطة.	المرونة والتكيف	
القدرة على استخدام الأدوات والأجهزة الرقمية والبرامج والتطبيقات المختلفة في الوصول إلى المعلومات المختلفة.	تكنولوجيا المعلومات والاتصالات	المهارات التقنية
القدرة على الوصول إلى المعلومة وتحديد مصدرها وتقييمها، وكيفية استخدامها الاستخدام الإيجابي الأمثل بما يراعي المعايير والقوانين ذات العلاقة.	التعامل مع البيانات والمعلومات	
القدرة على استخدام المعلومة من وسائل الإعلام المختلفة (مقروءة، ومسموعة، ومرئية)، والقدرة على تحليلها وتقييمها وإنتاجها.	التعامل مع الوسائط الإعلامية	



مركز القياس والتقويم التربوي

The Center for Educational Assessment
and Measurement (CEAM)

X oman_ceam