



الكتاب السنوي للإحصاءات التعليمية

The Annual Educational Statistics Book

2023 / 2024

الإصدار 54 Issue

البيانات المصورة
Infographic



الكتاب السنوي للإحصاءات التعليمية

The Annual Educational Statistics Book

مقتطفات من الخطاب السامي لحضرة صاحب الجلالة
السلطان هيثم بن طارق المعظم
- حفظه الله ورعاه - بتاريخ ٢٣ فبراير ٢٠٢٠ م

«إن الاهتمام بقطاع التعليم بمختلف أنواعه ومستوياته، وتوفير البيئة الداعمة والمحفزة للبحث العلمي والابتكار سوف يكون في سلّم أولوياتنا الوطنية، وسنمده بكافة أسباب التمكين؛ باعتباره الأساس الذي من خلاله سيتمكن أبنائنا من الإسهام في بناء متطلبات المرحلة المقبلة».

Speech of His Majesty Sultan
Haitham Bin Tariq
Muscat, 23rd February 2020

On top of our national priorities is the education sector, with all its types and levels. It will receive full attention, and it will be provided with the supporting environment which motivates research and innovation. We will also provide it with all means of empowerment, since it is the base upon which our children will be able to participate in meeting the requirements of the coming phase of development.



حضرة صاحب الجلالة
السلطان هيثم بن طارق المعظم



المغفور له
السلطان قابوس بن سعيد - طيّب الله ثراه -

الفهرس

Index

Students Enrolment in Education	6	الطلبة الملتحقون بالتعليم
Government Schools	8	المدارس الحكومية
Classes in Government Schools	16	الشعب في المدارس الحكومية
Students in Government Schools	19	الطلبة في المدارس الحكومية
Teachers and Technicians in Government Schools	30	المعلمون في المدارس الحكومية
Administrators in Government Schools	39	الإداريون والفنيون في المدارس الحكومية
The Guards in Government Schools	44	الحراس في المدارس الحكومية
The Workers in Government Schools	46	العمال في المدارس الحكومية
Special Education Schools	47	مدارس التربية الخاصة
Learing Difficulties Program	49	برنامج صعوبات التعلم
Speech and Language Disorders Program	50	برنامج النطق والتخاطب
Integeration of Handicapped Students Program	51	برنامج دمج ذوي الإعاقة
Countinuous Learning	52	التعلم المستمر
Illiteracy Among Omanis	55	الأمية بين العمانيين
Private Schools	56	المدارس الخاصة
Foreign Schools	64	المدارس الأجنبية
Human Resources	66	الموارد البشرية
Training and Qualification Programs	71	البرامج التدريبية والتأهيلية
ICT data	76	تكنولوجيا التعليم والاتصالات
Data from other Intitutions	81	الجهات الحكومية الأخرى التي تقدم الخدمة التعليمية
Government School Transportation	82	النقل المدرسي الحكومي
Financial data	83	البيانات المالية

%78.7

من إجمالي الطلبة
هم في مدارس
الجهات الحكومية

الطلبة بالتعليم المبكر والمدرسي في سلطنة عمان

الطلبة الملتحقون بالتعليم حسب الجهة

الصفوف (1-12)	التعليم المبكر	
%86.3 773806	%2.8 2743	المدارس الحكومية
%0.08 696	—	المعاهد الإسلامية التابعة لمركز السلطان قابوس العالي للثقافة الإسلامية
%0.04 391	—	المدارس التابعة للحرس السلطاني العماني
%0.03 231	%0.08 76	مدرسة الطيران السلطاني العماني
%7.6 68083	%82.6 82172	المدارس الخاصة
%6 53905	%7.8 7799	المدارس الأجنبية
—	%0.13 134	شرطة عمان السلطانية
—	%0.55 543	قوات السلطان المسلحة
—	%5.9 5838	وزارة الأوقاف والشؤون الدينية
—	%0.22 219	جامعة السلطان قابوس
897112	99524	الإجمالي

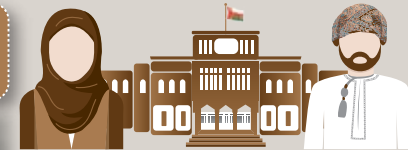
بصري	فكري	سمعي	ذوي الإعاقة
228	185	186	مدارس التربية الخاصة
—	1406	487	برنامج دمج ذوي الإعاقة في المدارس الحكومية
228	1591	673	الإجمالي

34.5%

نسبة المدارس
الخاصة من
الإجمالي

المعلمون والمدارس بالتعليم المبكر والمدرسي في سلطنة عمان

المدارس والمعلمون حسب الجهة

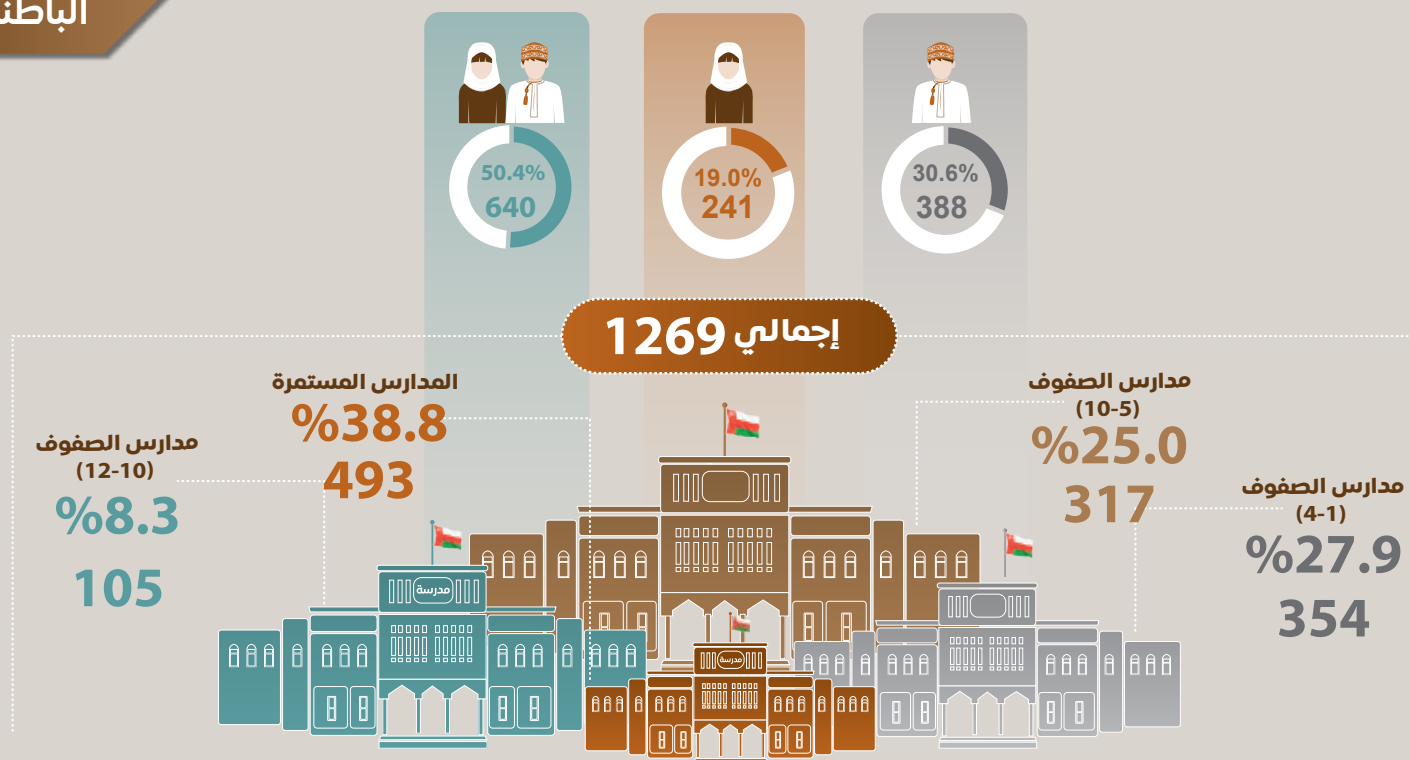


المعلمون		المدارس		
86%	61195	39.7%	1269	المدارس الحكومية
0.1%	105	0.2%	6	المعاهد الإسلامية التابعة لمركز السلطان قابوس العالي للثقافة الإسلامية
0.1%	44	0.03%	1	المدارس التابعة للحرس السلطاني العماني
0.03%	26	0.03%	1	مدرسة الطيران السلطاني العماني
17.6%	13968	34.5%	1103	المدارس الخاصة
3.7%	2935	1.4%	46	المدارس الأجنبية
0.01%	10	0.03%	1	شرطة عمان السلطانية
0.05%	38	0.2%	5	قوات السلطان المسلحة
1.3%	1034	6%	761	وزارة الأوقاف والشؤون الدينية
0.03%	26	0.1%	2	جامعة السلطان قابوس
79381		3195		الإجمالي

المعلمون	المدارس	ذوي الإعاقة
220	3	مدارس التربية الخاصة
181	112	برنامج دمج ذوي الإعاقة في المدارس الحكومية
401	115	الإجمالي

المدارس الحكومية

%33.2
من المدارس
الحكومية في
محافظة
مسقط وشمال
الباطنة

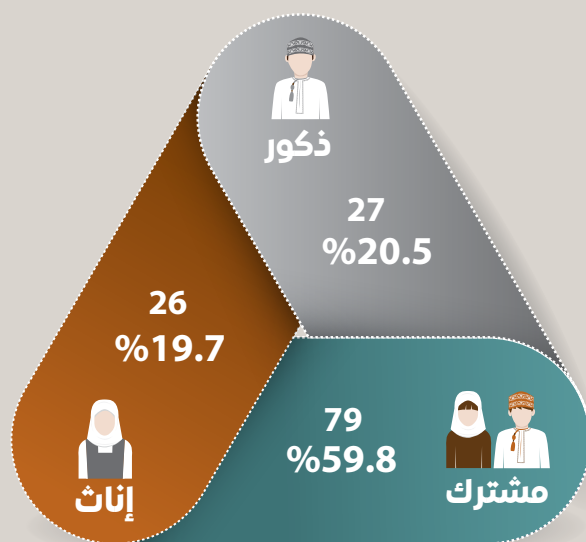


المدارس الحكومية حسب الصفوف والجنس والمديرية التعليمية

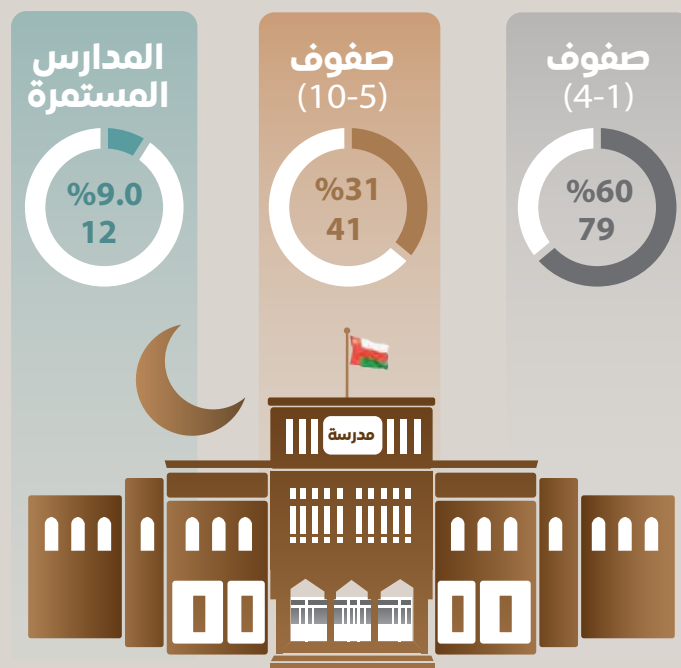
%10.4

نسبة المدارس
المسائية من إجمالي
المدارس الحكومية

المدارس الحكومية المسائية



إجمالي 132

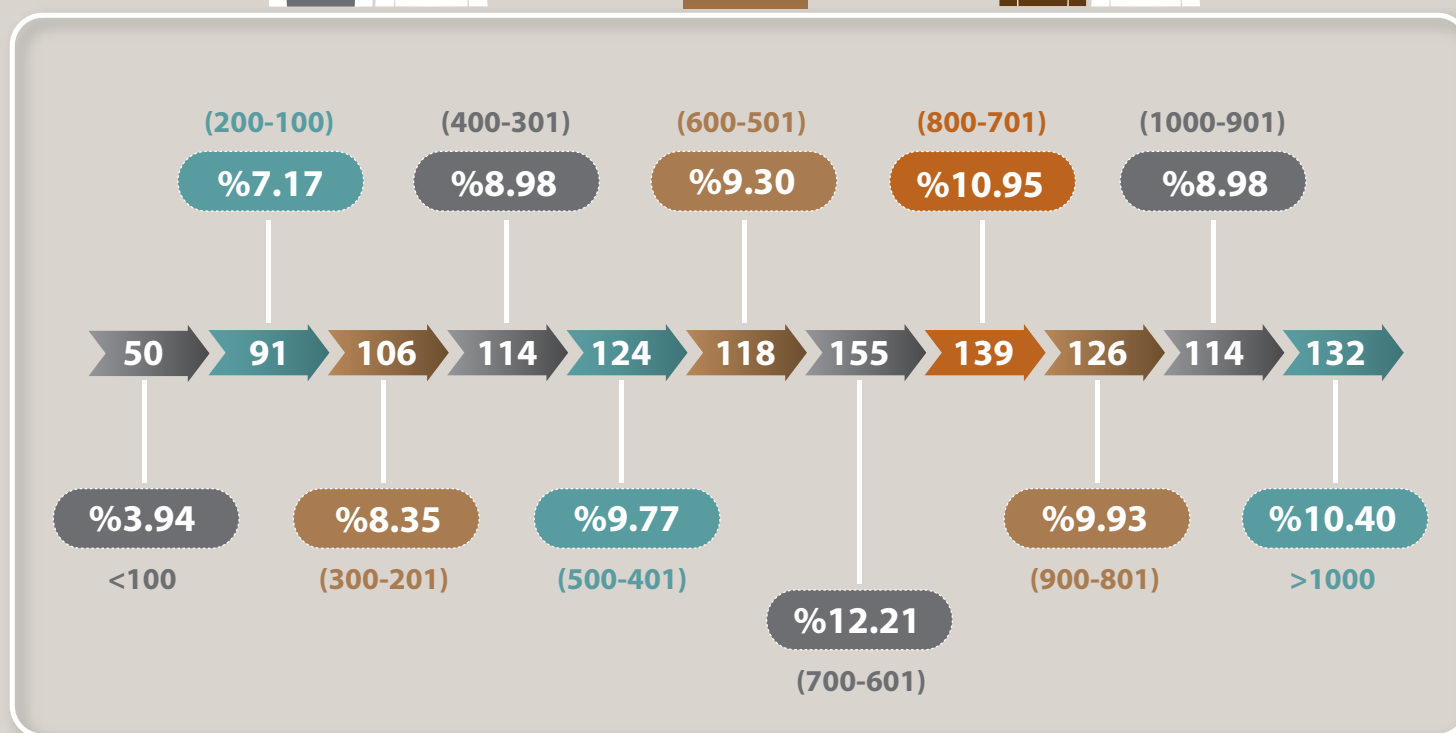


● نسبة المدارس المسائية من إجمالي المدارس بكل مديرية

132

مدرسة تجاوز عدد
طلبتها عن 1000
طالب وطالبة

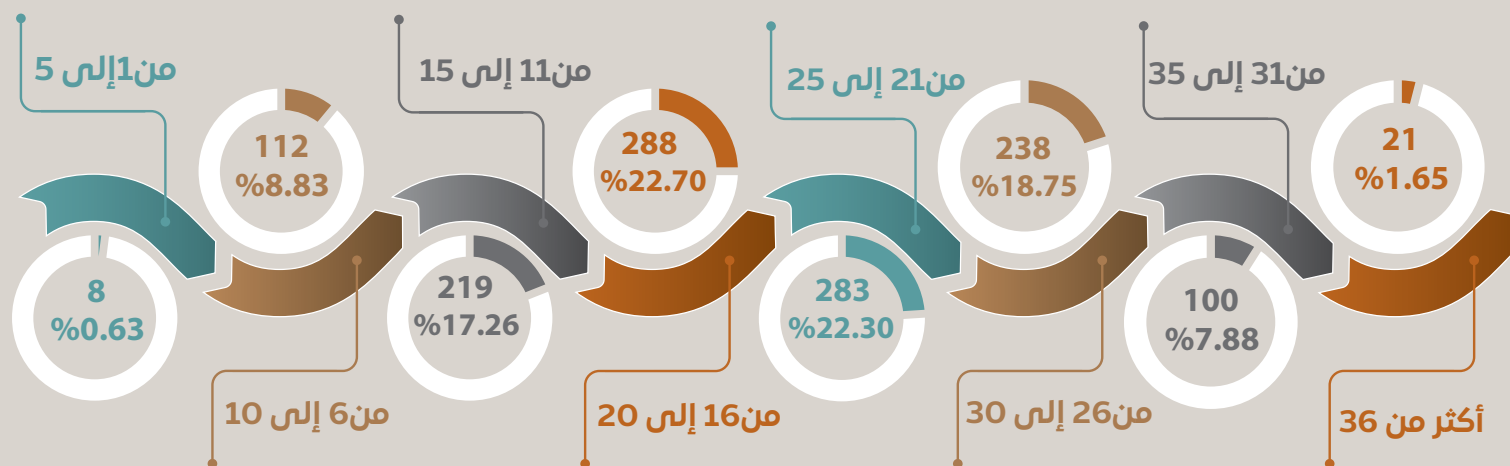
المدارس الحكومية



المدارس الحكومية حسب عدد الطلبة

50.59%
من المدارس الحكومية
يتجاوز عدد الشُّعَب
الدراسية فيها 20
شعبة دراسية

المدارس الحكومية



المدارس الحكومية حسب عدد الشُّعَب الدراسية

18.2%
من المدارس
الحكومية التي بها
الصف الأول
وتطبق البرنامج

المدارس الحكومية

الشعب الدراسية 124

8	مسقط	7
8	شمال الباطنة	7
12	جنوب الباطنة	10
11	الداخلية	7
9	جنوب الشرقية	8
4	شمال الشرقية	3
10	البريمي	9
7	الظاهرة	7
41	ظفار	40
12	الوسطى	12
2	مسندم	2

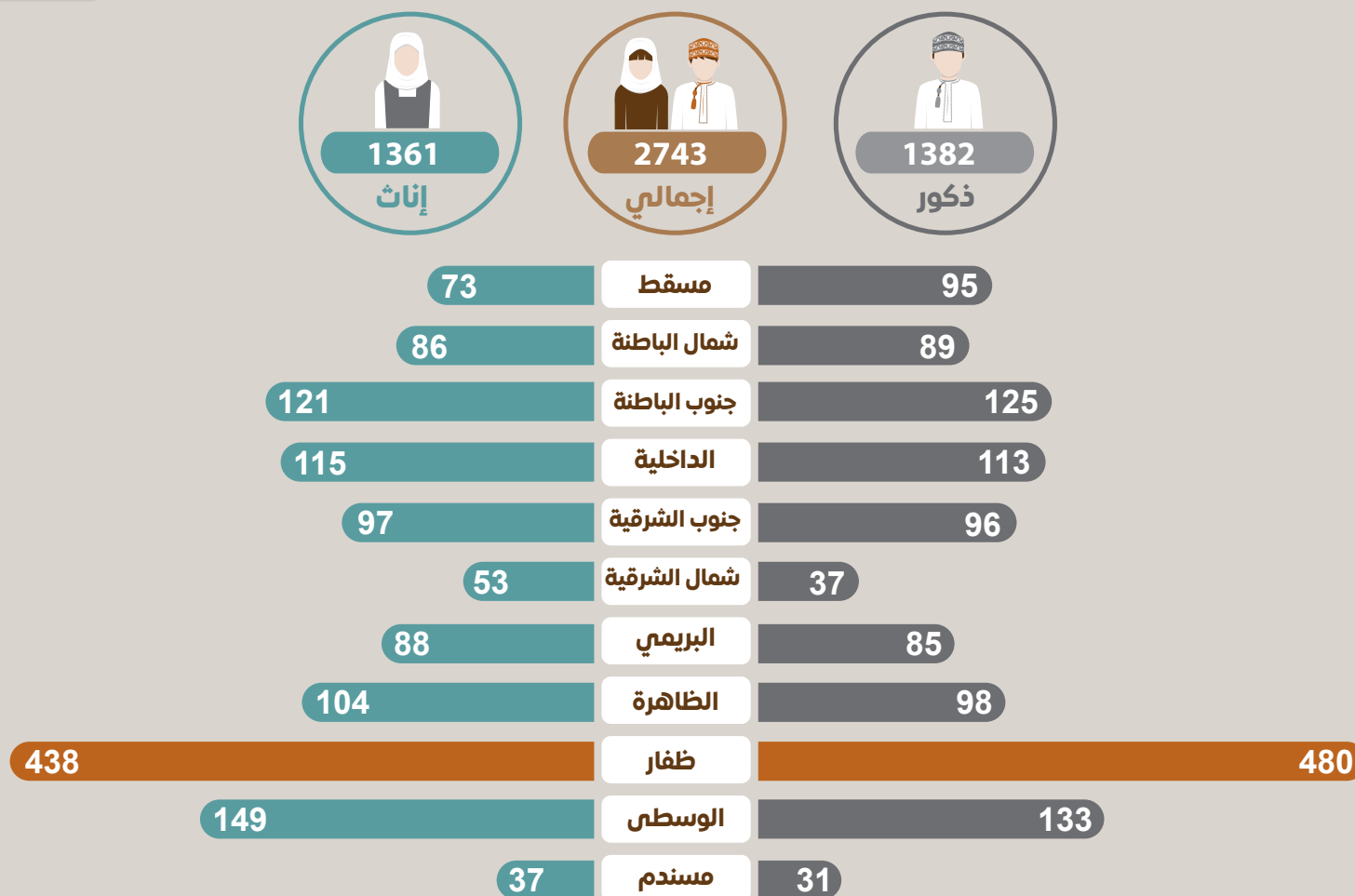
112 المدارس

المدارس والشعب الدراسية التي تطبق
برنامج التهيئة للتعليم قبل المدرسي

%2.8

من طلبة فصول التهيئة
في المدارس الحكومية
من إجمالي ما قبل طلبة
التهيئة في سلطنة
عمان

المدارس الحكومية



الطلبة ببرنامج التهيئة للتعليم قبل المدرسي
في المدارس الحكومية

المدارس الحكومية

%44.6
من المدارس
الحكومية يتجاوز عدد
الطلبة فيها
30 طالب/شعبة
دراسية



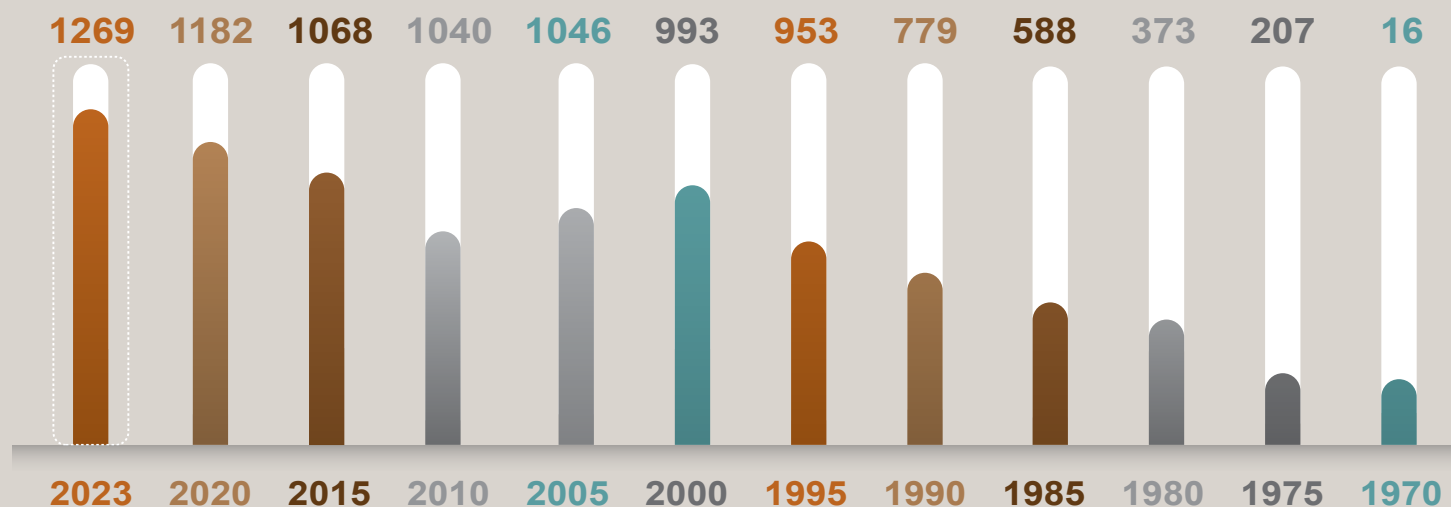
%2.4

معدل النمو السنوي
خلال السنوات الأربع
الأخيرة للمدارس
الحكومية

تطور عدد المدارس الحكومية



تطور عدد المدارس الحكومية

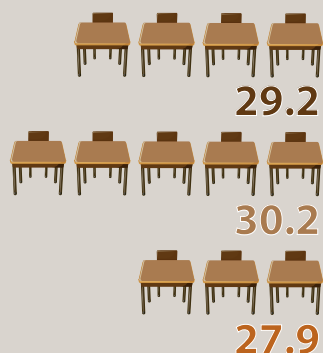


%10.4

نسبة شعب
المدارس المسائية
من إجمالي
شعب المدارس
الحكومية

الشُّعَب الدراسية في المدارس الحكومية

معدل طالب/شعبة



عدد الشعب



الصفوف (4-1)

الصفوف (10-5)

الصفوف (12-11)

إجمالي الشعب
الدراسية

26256



%41.2

10803

مشترك



%29.4

7729

إناث



%29.4

7724

ذكور

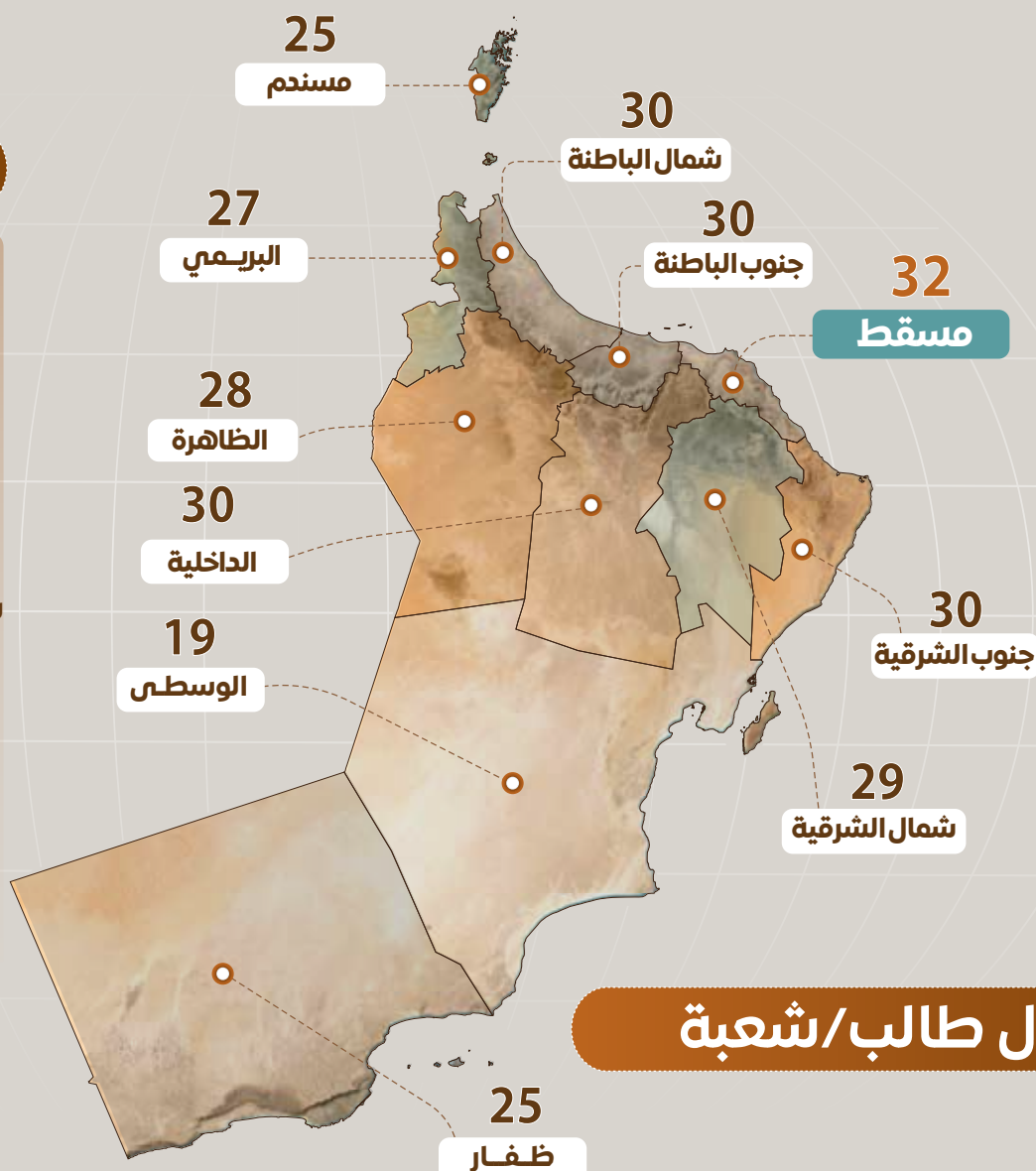
الشُّعَب الدراسية حسب الصفوف والجنس

29.5
معدل
(طالب/شعبة)
في المدارس
الحكومية

الشَّعَبُ الدَّرَاسِيَّة فِي الْمَدَارِس الْحُكُومِيَّة

الشَّعَبُ الدَّرَاسِيَّة

17.0%	4453	مسقط
19.7%	5161	شمال الباطنة
12.8%	3366	جنوب الباطنة
14.2%	3730	الداخلية
8.2%	2146	جنوب الشرقية
7.6%	2004	شمال الشرقية
2.3%	603	البريمي
6.0%	1575	الظاهرة
9.5%	2505	ظفار
1.6%	424	الوسطى
1.1%	289	مسندم

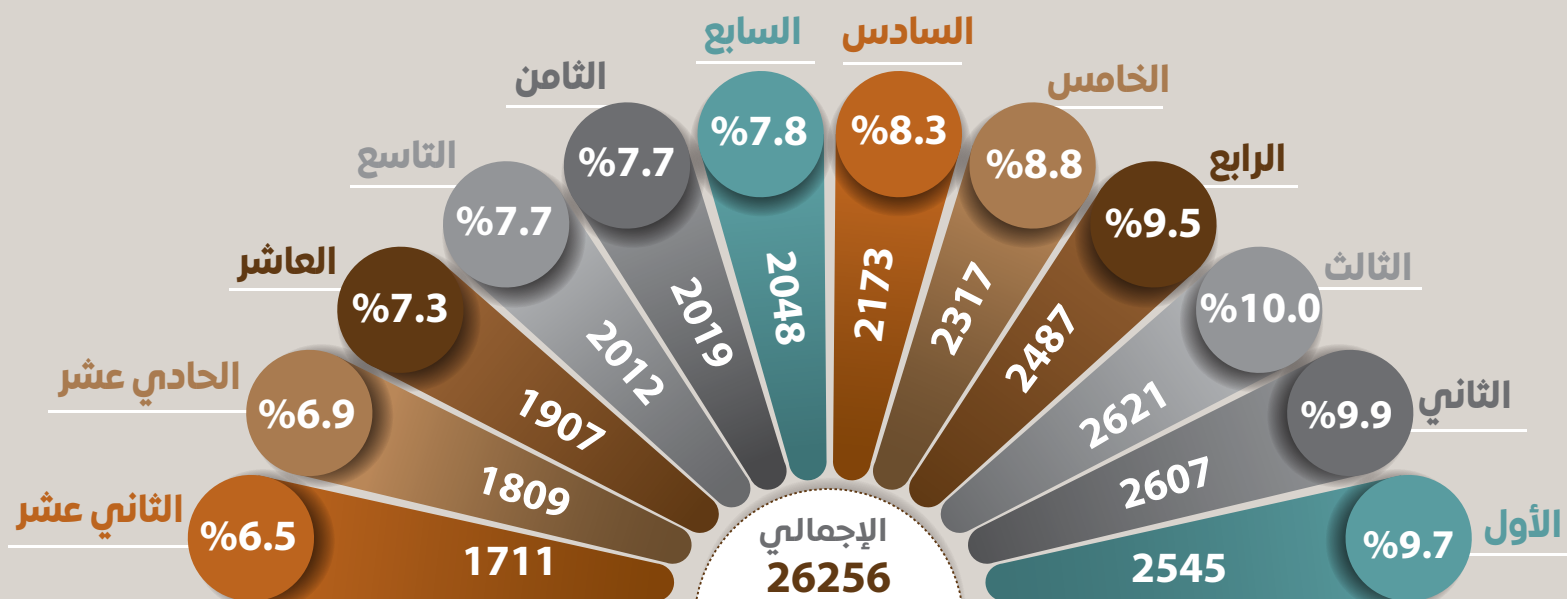


معدل طالب/شعبة

لا يعتمد على الخريطة من ناحية الحدود الإدارية والدولية

%39.1
نسبة شُعب
الصفوف
(4-1)

الشُّعب الدراسية في المدارس الحكومية

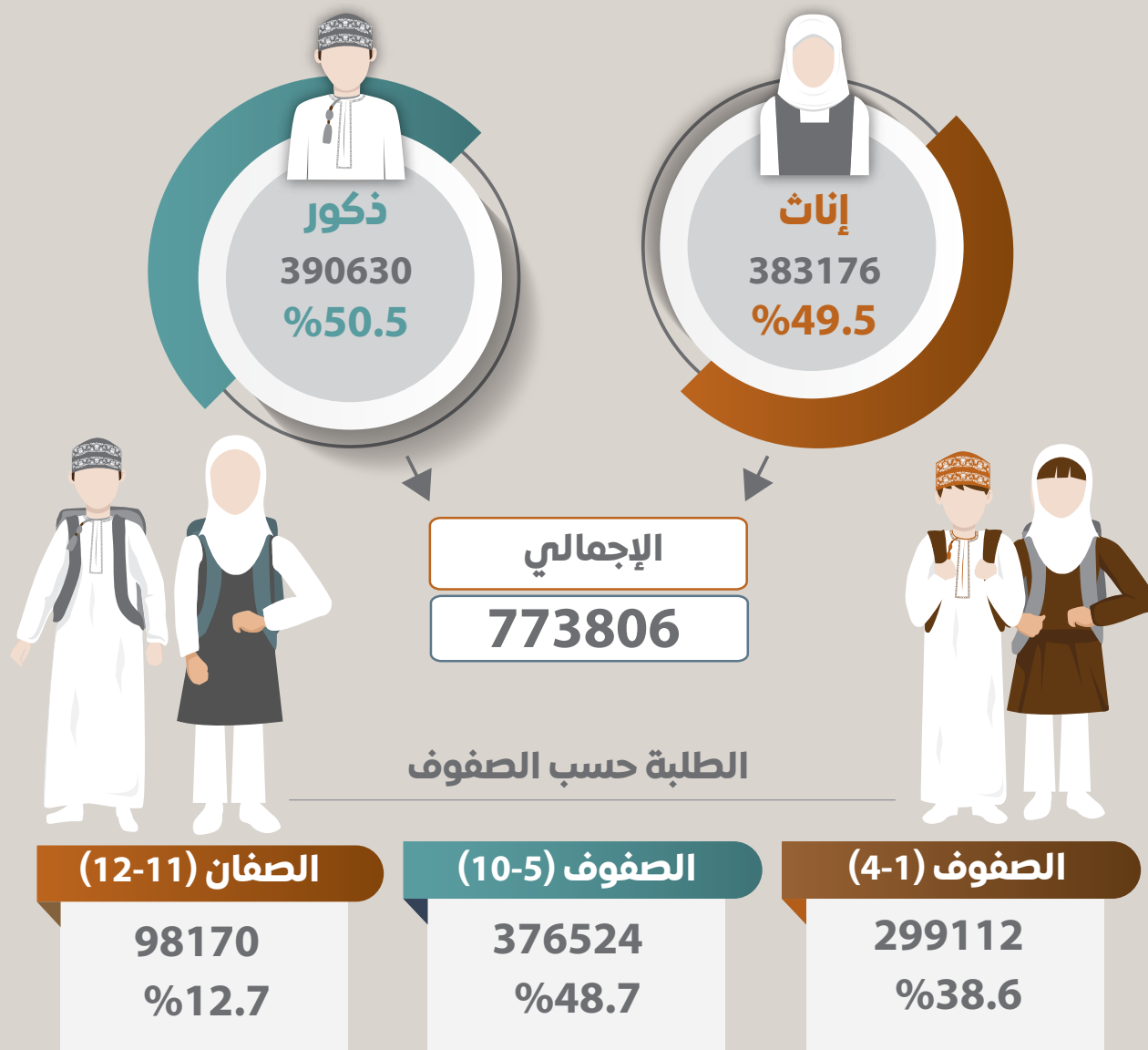


الشُّعب الدراسية في المدارس الحكومية حسب الصف

0.98

معدل (طالبة/طالب)
في المدارس
الحكومية

الطلبة في المدارس الحكومية



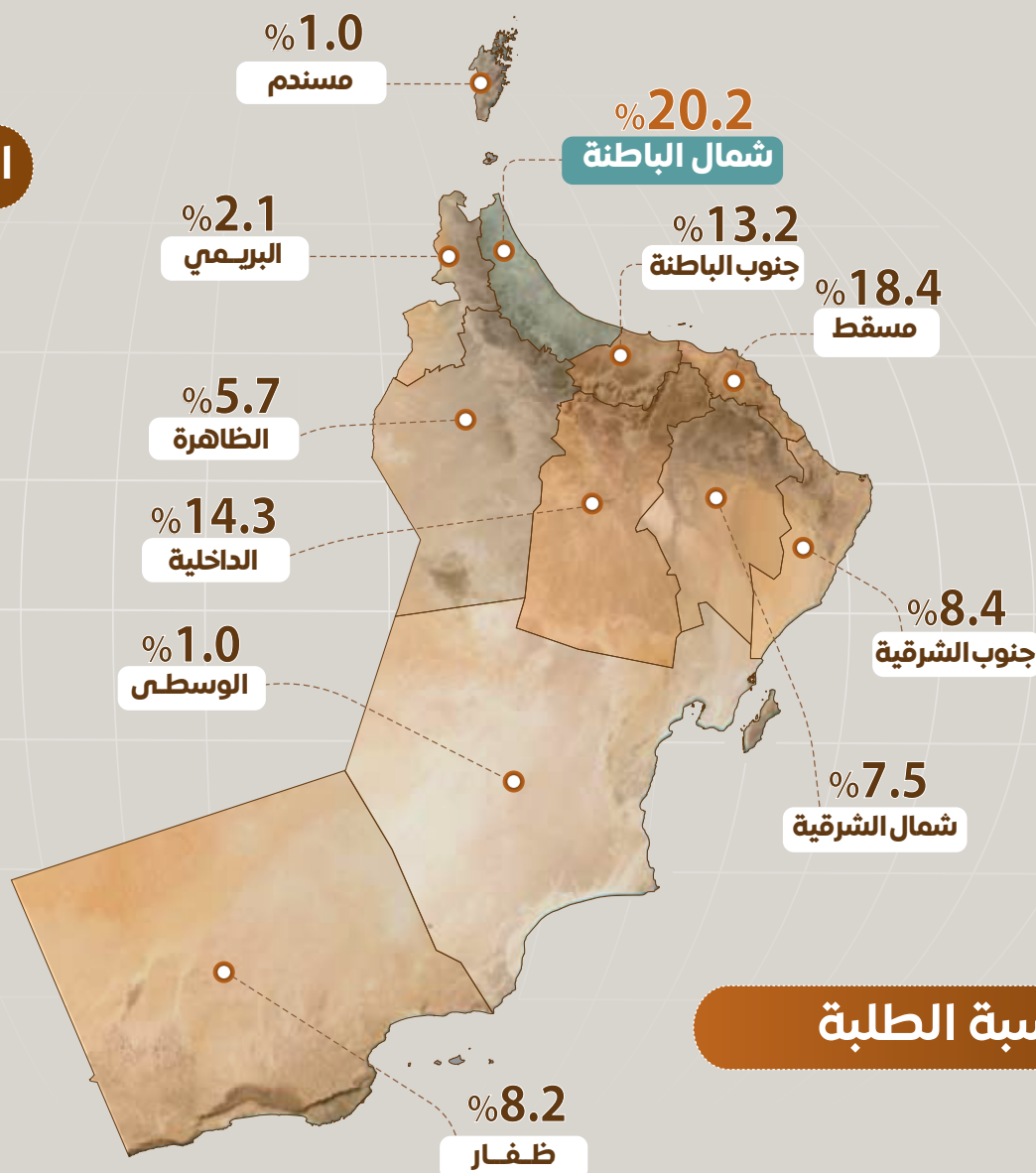
%20.2

أعلى نسبة للطلبة
توجد في مديرية
شمال الباطنة

الطلبة في المدارس الحكومية

الطلبة حسب المديرية التعليمية

142658	مسقط
156421	شمال الباطنة
101935	جنوب الباطنة
110658	الداخلية
64965	جنوب الشرقية
58045	شمال الشرقية
15980	البريمي
44427	الظاهرة
63274	ظفار
8077	الوسطى
7366	مسندم



نسبة الطلبة

لا يعتمد على الخريطة من ناحية الحدود الإدارية والدولية

%98.19

نسبة بقاء الطلبة
في التعليم
الأساسي

الطلبة في المدارس الحكومية

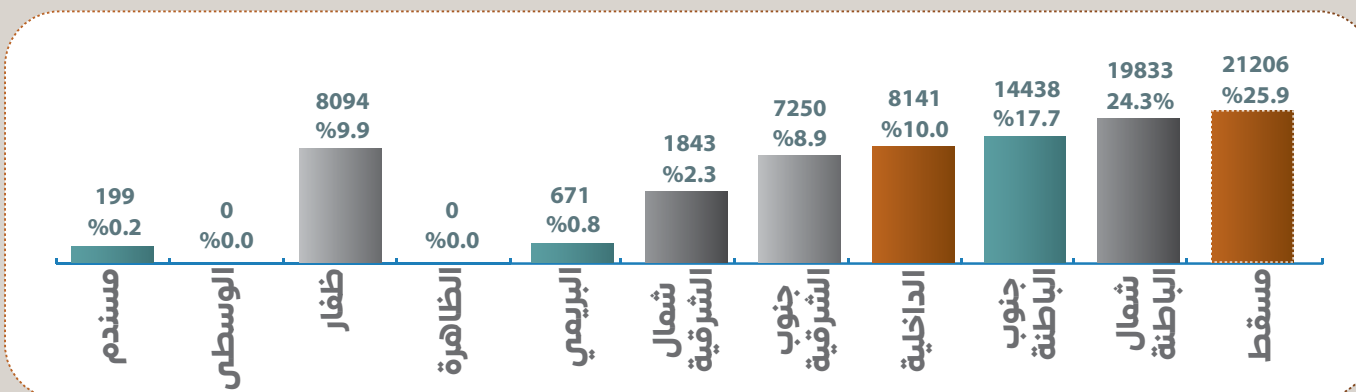
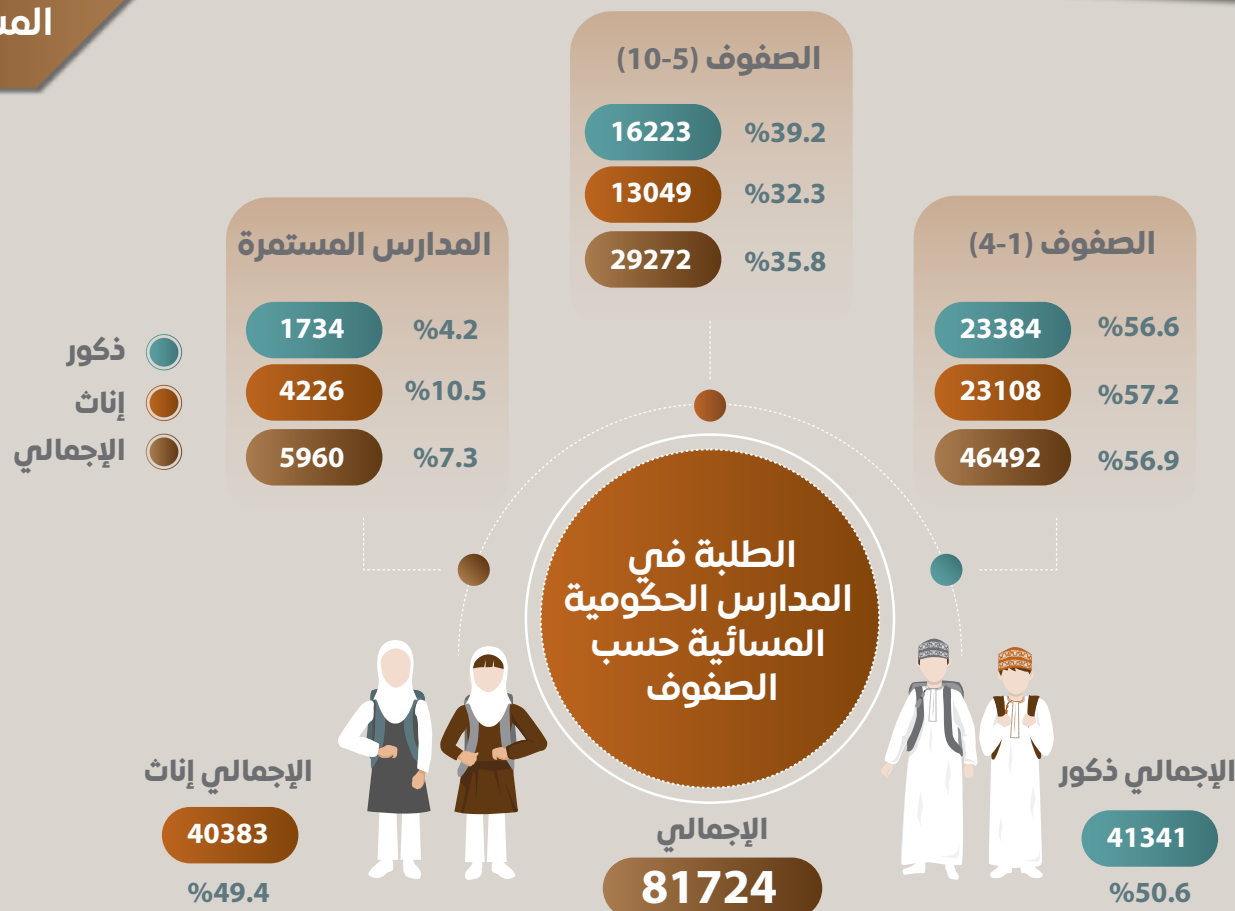
الطلبة في المدارس الحكومية حسب الصف



10.6%

نسبة الطلبة في
المدارس
الحكومية
المساوية

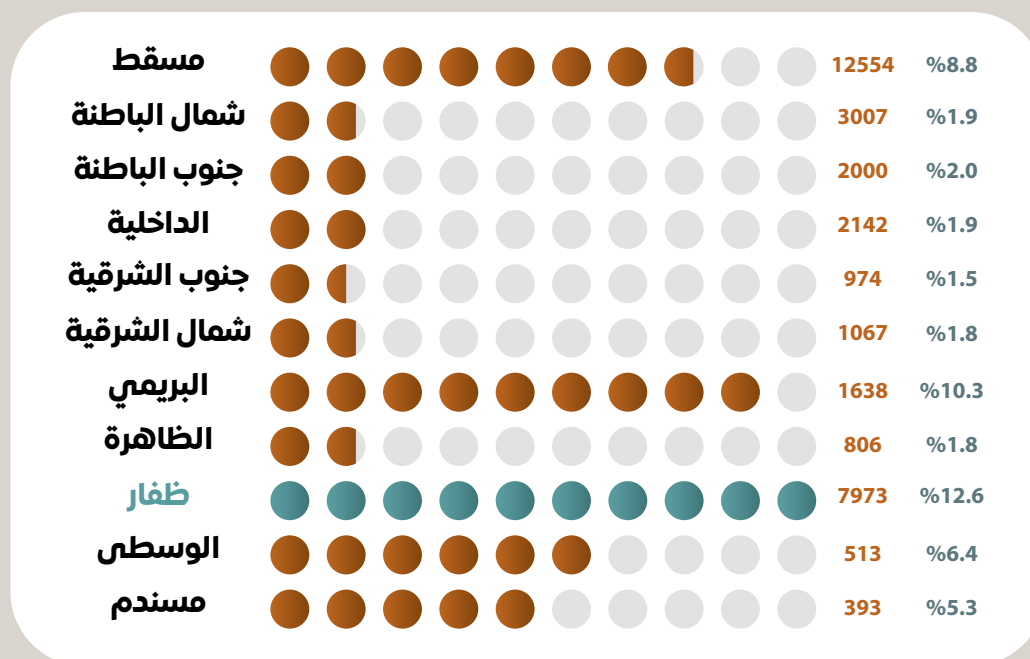
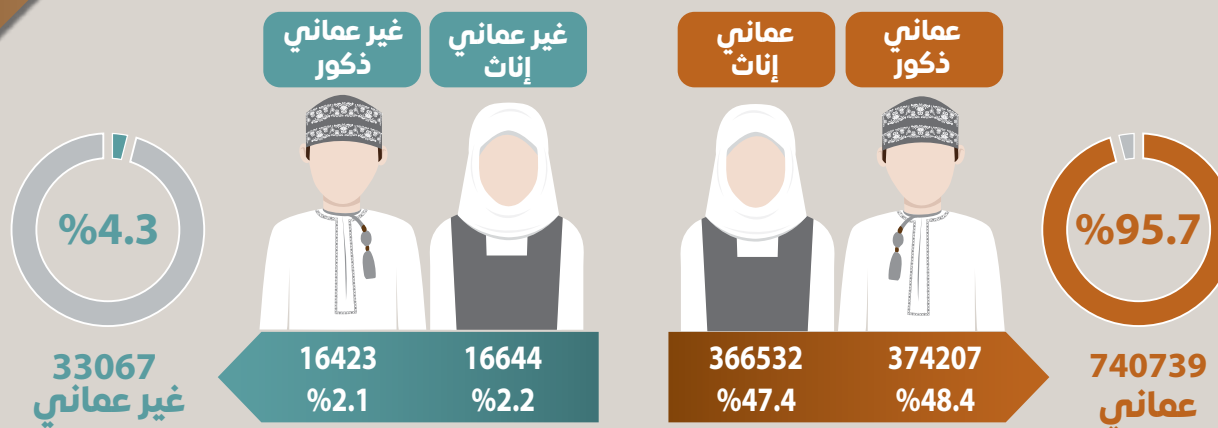
الطلبة في المدارس الحكومية



38%

من الطلبة غير
العُمانيين في
محافظة مسقط

الطلبة في المدارس الحكومية

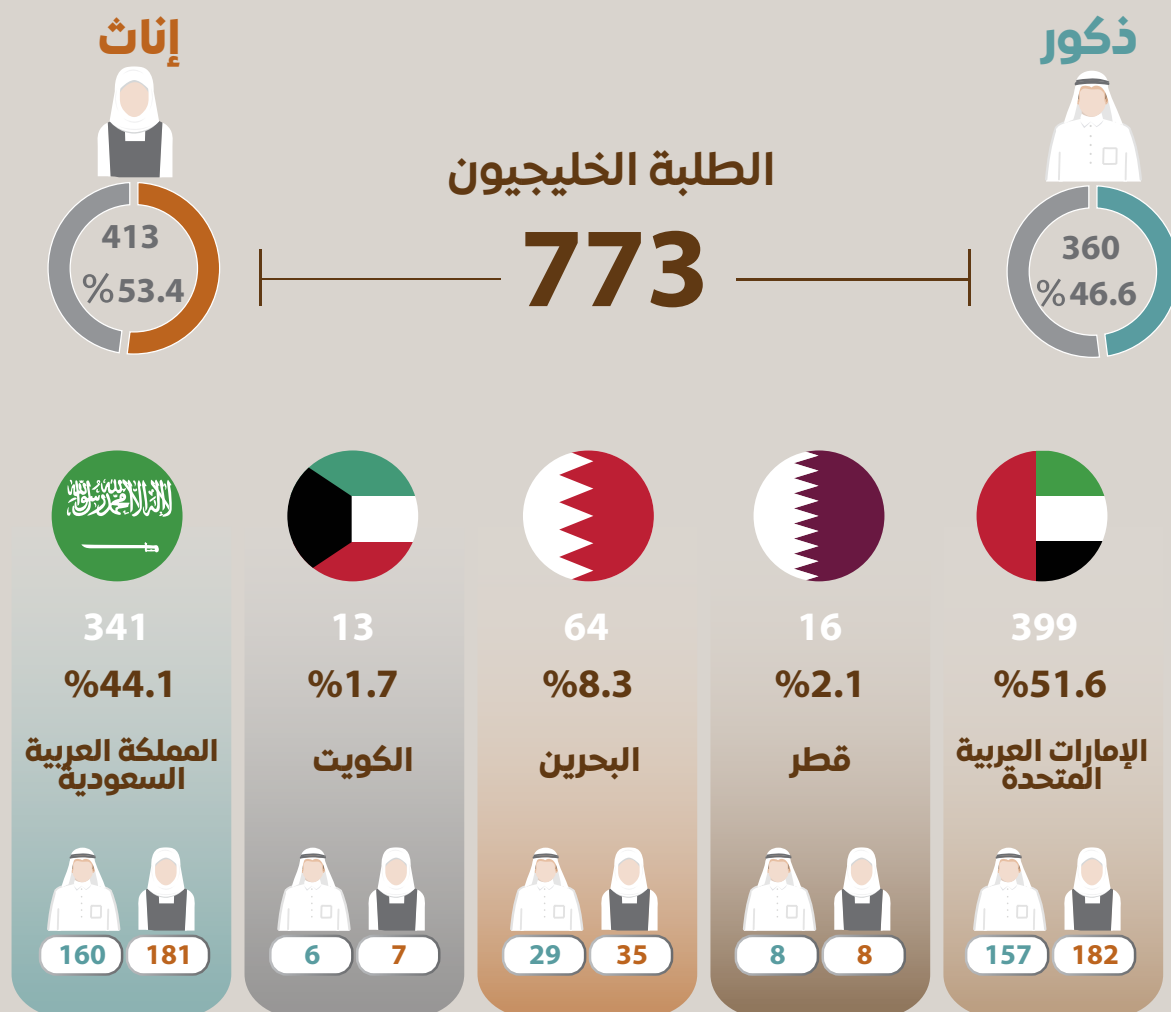


الطلبة غير العُمانيين من إجمالي
الطلبة حسب المديرية التعليمية

أعلى نسبة من
الطالبة الخليجيين من
دولة الإمارات بنسبة
%51.6

الطالبة في المدارس الحكومية

الطالبة الخليجيون حسب الدولة والجنس



%54.7

من الطلبة اختاروا
مادة الرياضيات
المتقدمة

الطلبة في المدارس الحكومية



طلبة الصف الحادي عشر
حسب المواد الاختيارية



الرياضيات المتقدمة

27359

%54.7



الرياضيات الأساسية

22625

%45.3



فيزياء

21782

%43.6



تاريخ (الحضارة الإسلامية)

14418

%28.8



أحياء

20915

%41.8



كيمياء

26702

%53.4



الحاسوب في الاتصالات

6093

%12.2



الجغرافيا الاقتصادية

20758

%41.5



الفنون التشكيلية

5609

%11.2



المهارات الموسيقية

5422

%10.8



الرياضة المدرسية

26521

%53.1



اللغة الفرنسية

225

%0.5

ENG

مهارات اللغة الإنجليزية

1419

%2.8



اللغة الألمانية

54

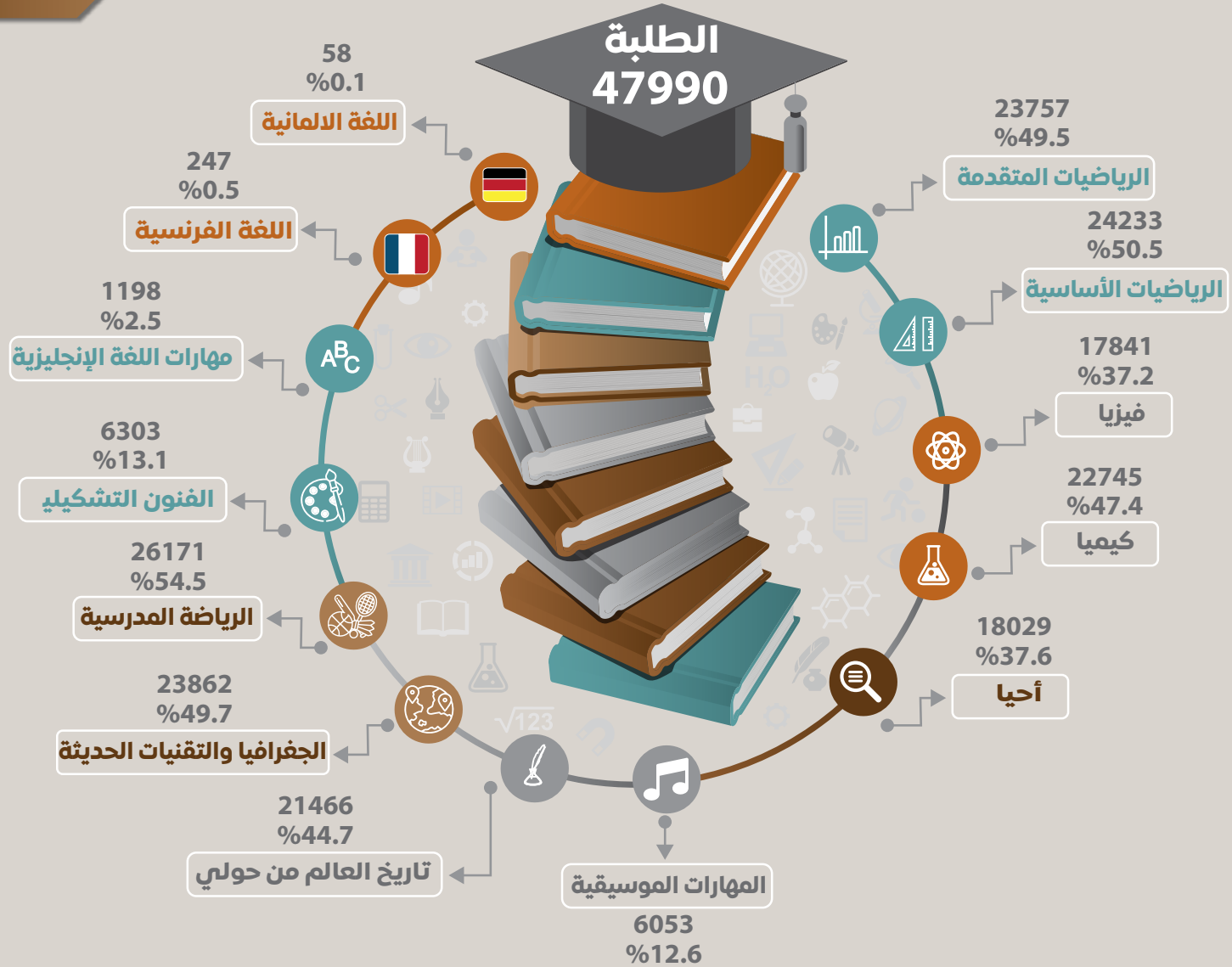
%0.1

* لا يشمل أعداد الطلبة الذين لم يحددوا المواد الاختيارية

%50.5

نسبة اختيار الطلبة
لمادة الرياضيات
الأساسية

الطلبة في المدارس الحكومية



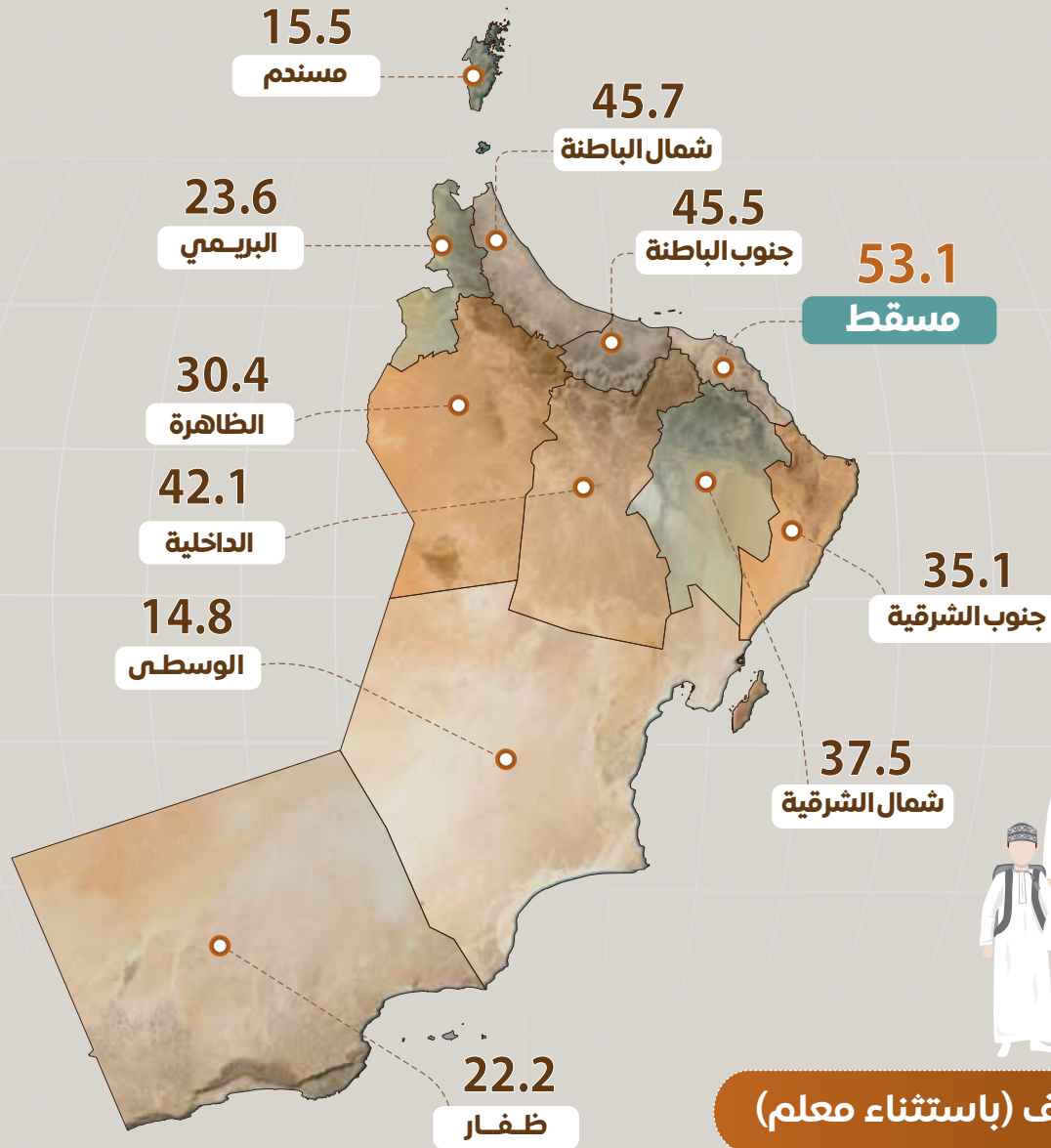
طلبة الصف الثاني عشر حسب المواد الاختيارية

* لا يشمل أعداد الطلبة الذين لم يحددوا المواد الاختيارية

33.9

معدل طالب
لكل موظف
(باستثناء معلم)

الطلبة في المدارس الحكومية

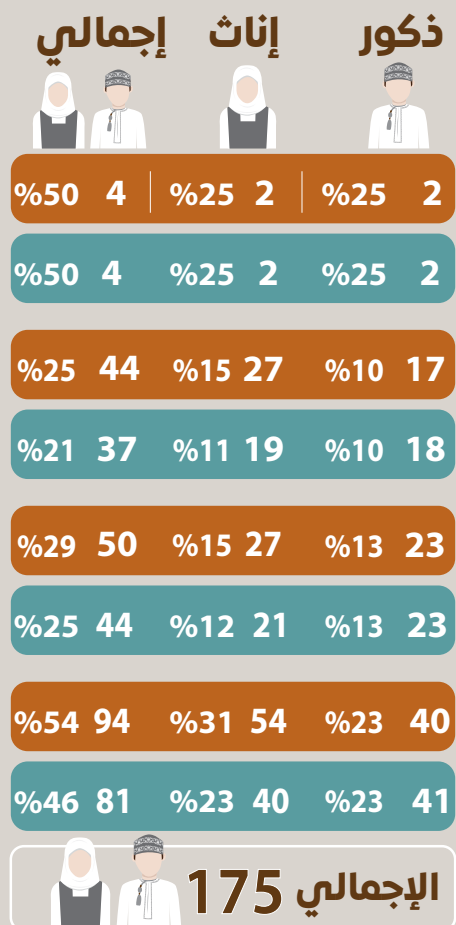


معدل طالب / موظف (باستثناء معلم)

لا يعتمد على الخريطة من ناحية الحدود الإدارية والدولية

الطلبة في المدارس الحكومية

٢٠٢٤/٢٠٢٣ م
بداية انطلاق تطبيق
نظام التعليم المهني
والتقني في المدارس
الحكومية



الشُّعْب
الدراسية

الطلبة
تخصص
إدارة
الأعمال

الطلبة
تخصص
تقنية
المعلومات

الإجمالي

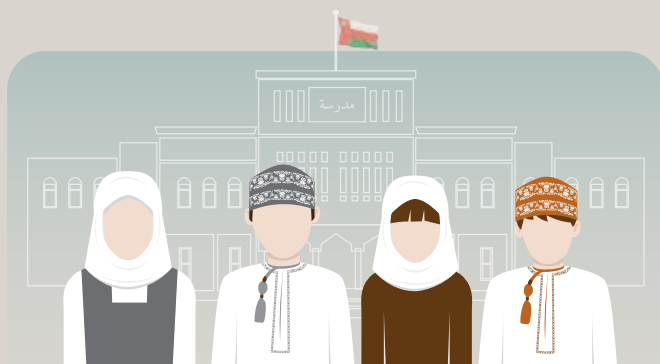


إجمالي الشُّعْب الدراسية 8

الطلبة والشُّعْب الدراسية في نظام التعليم المهني والتقني في
المدارس الحكومية حسب التخصص والجنس والمديرية التعليمية

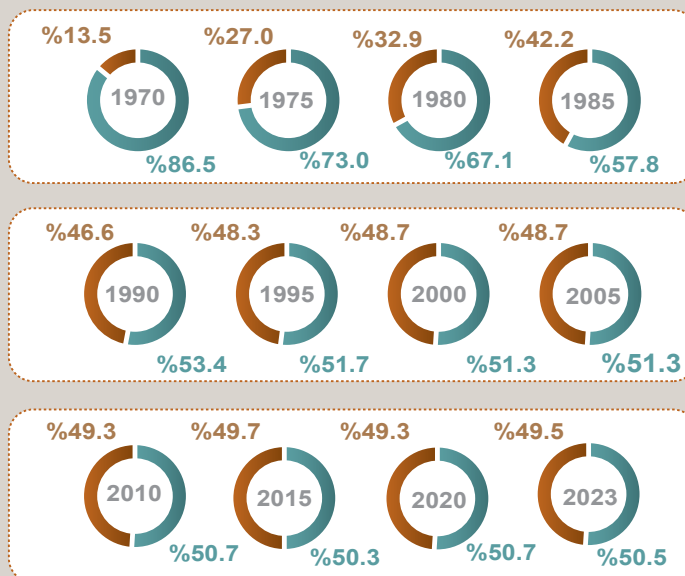
%4.5
معدل النمو
السنوي للطلبة
خلال السنوات الأربع
الأخيرة

تطور عدد الطلبة في المدارس الحكومية

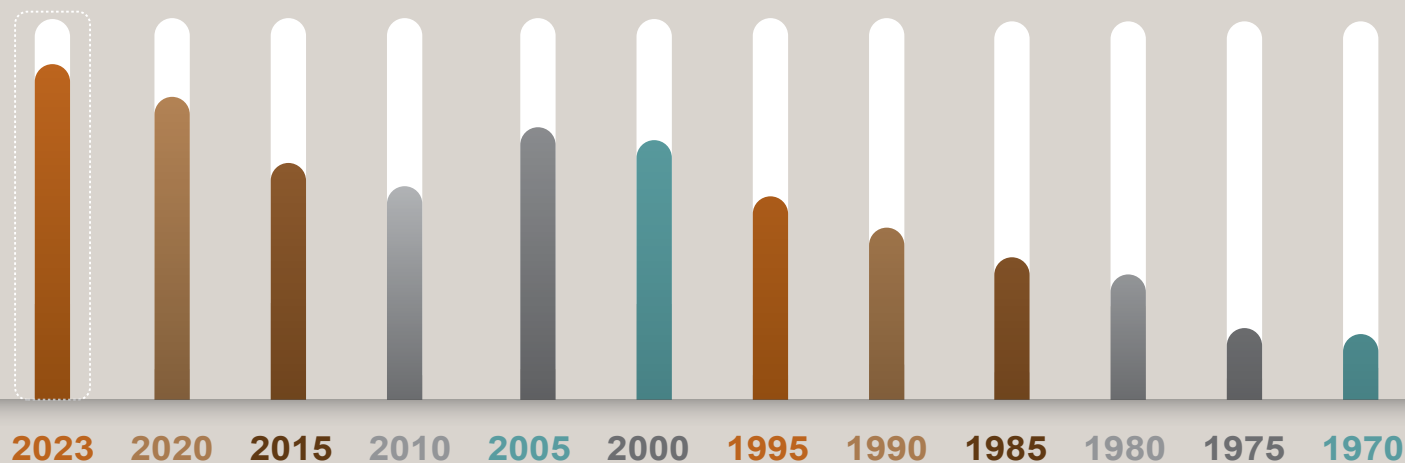


الطلبة في المدارس الحكومية

نسبة الإناث ■ نسبة الذكور ■



773806 678359 540068 522520 562676 554845 488797 355986 218914 106932 55752 3478

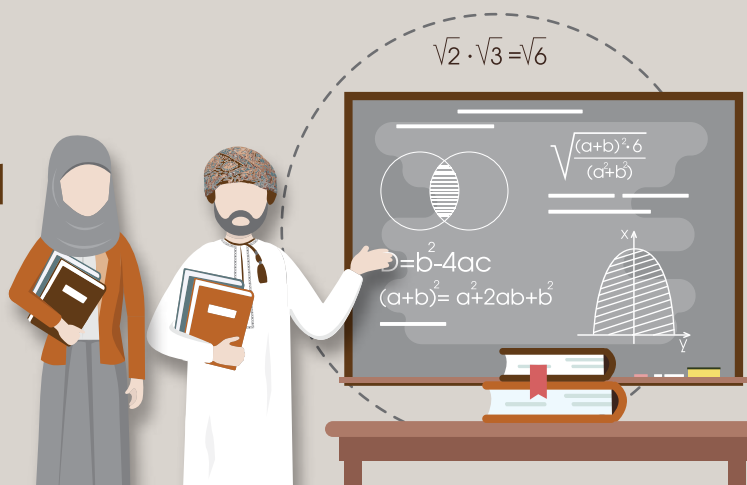


%69.3
نسبة
المعلمات

المعلمون في المدارس الحكومية

الإجمالي 61195

المعلمون بالمدارس
الحكومية حسب
الجنس والمديرية
التعليمية



%30.6

18800

ذكور

مسنم	الوسطى	ظفار	الظاهرة	البريمي	جنوب الشرقية	شمال الشرقية	الداخلية	جنوب الباطنة	شمال الباطنة	مسقط
817	1205	6112	3818	1468	5227	4565	8528	7732	11603	10120
250	419	2244	1212	455	1531	1411	2597	2222	3405	3054
%30.6	%34.8	%36.7	%31.7	%31.0	%29.3	%30.9	%30.5	%28.7	%29.3	%30.2
567	786	3868	2606	1013	3696	3154	5931	5510	8198	7066
%69.4	%65.2	%63.3	%68.3	%69.0	%70.7	%69.1	69.5%	%71.3	%70.7	%69.8

إناث

42395

%69.4

10

مواد تجاوزت نسبة
التعمين فيها 90%

المعلمون في المدارس الحكومية

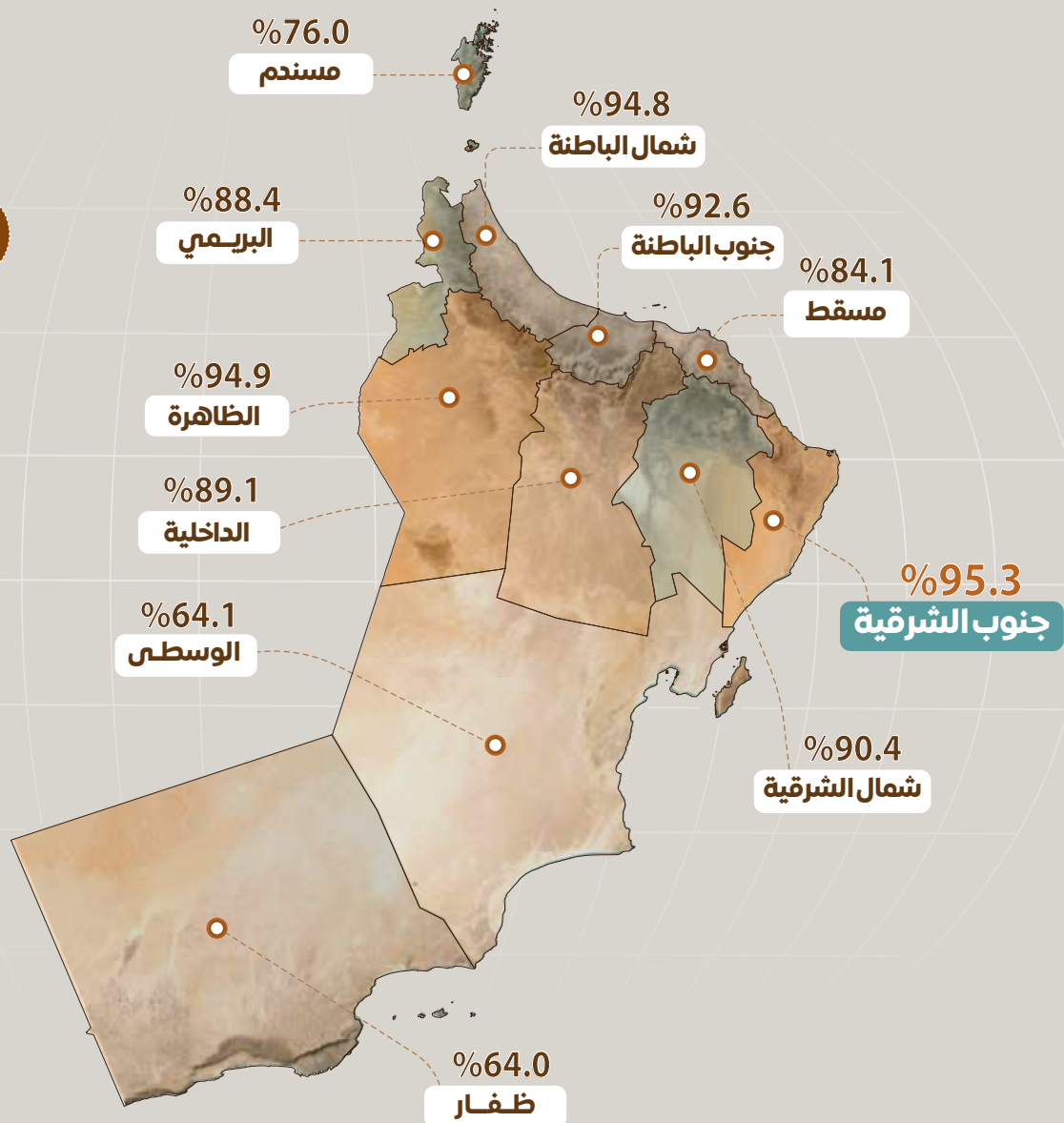
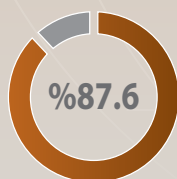
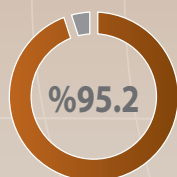
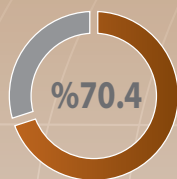
المعلمون ونسب التعمين في المدارس
الحكومية حسب المادة الدراسية



%95.2
نسبة تعميم
المعلمات

المعلمون في المدارس الحكومية

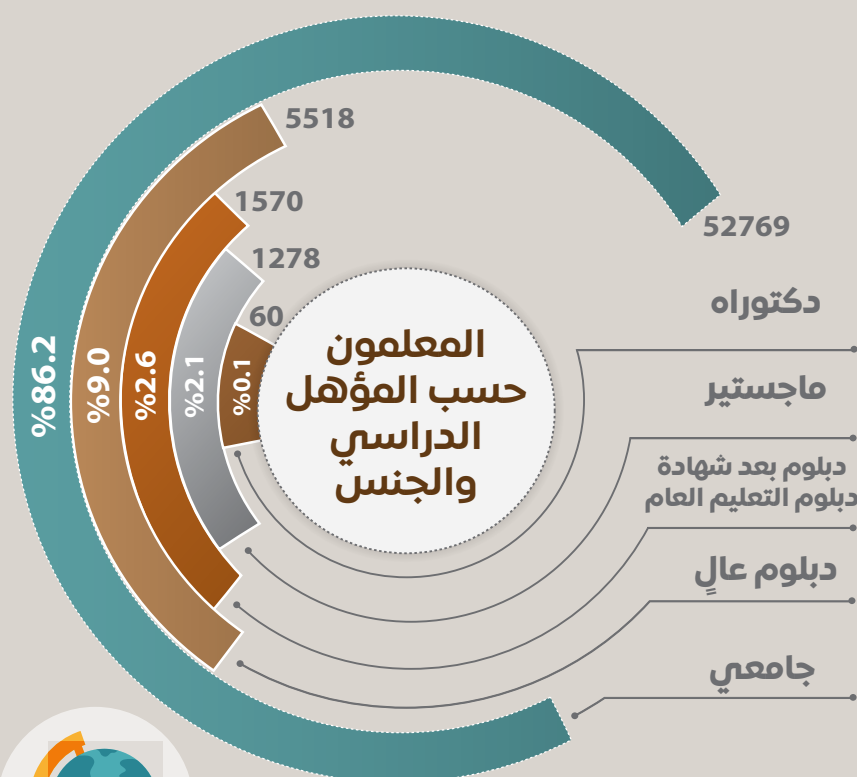
إجمالي نسب التعمين



لا يعتمد على الخريطة من ناحية الحدود الإدارية والدولية

2.2%
من إجمالي
المعلمين لديهم
مؤهلي الدكتوراه
والماجستير

المعلمون في المدارس الحكومية

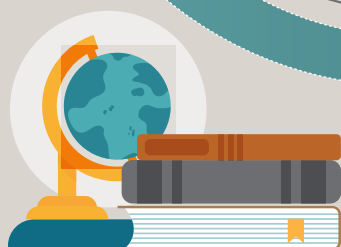


إناث

ذكور



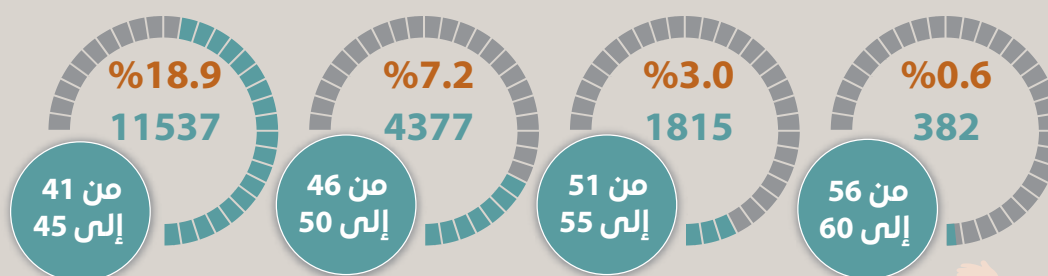
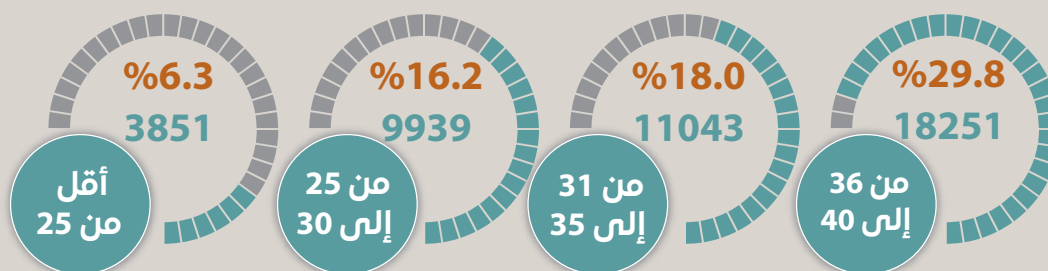
دكتوراه	16.7%	10	50	83.3%
ماجستير	58.5%	747	531	41.5%
دبلوم بعد شهادة دبلوم التعليم العام	40.5%	636	934	59.5%
دبلوم عالٍ	87.4%	4821	697	12.6%
جامعي	68.6%	36181	16588	31.4%



%47.8

من المعلمين في
الفئة العمرية
(40-31)

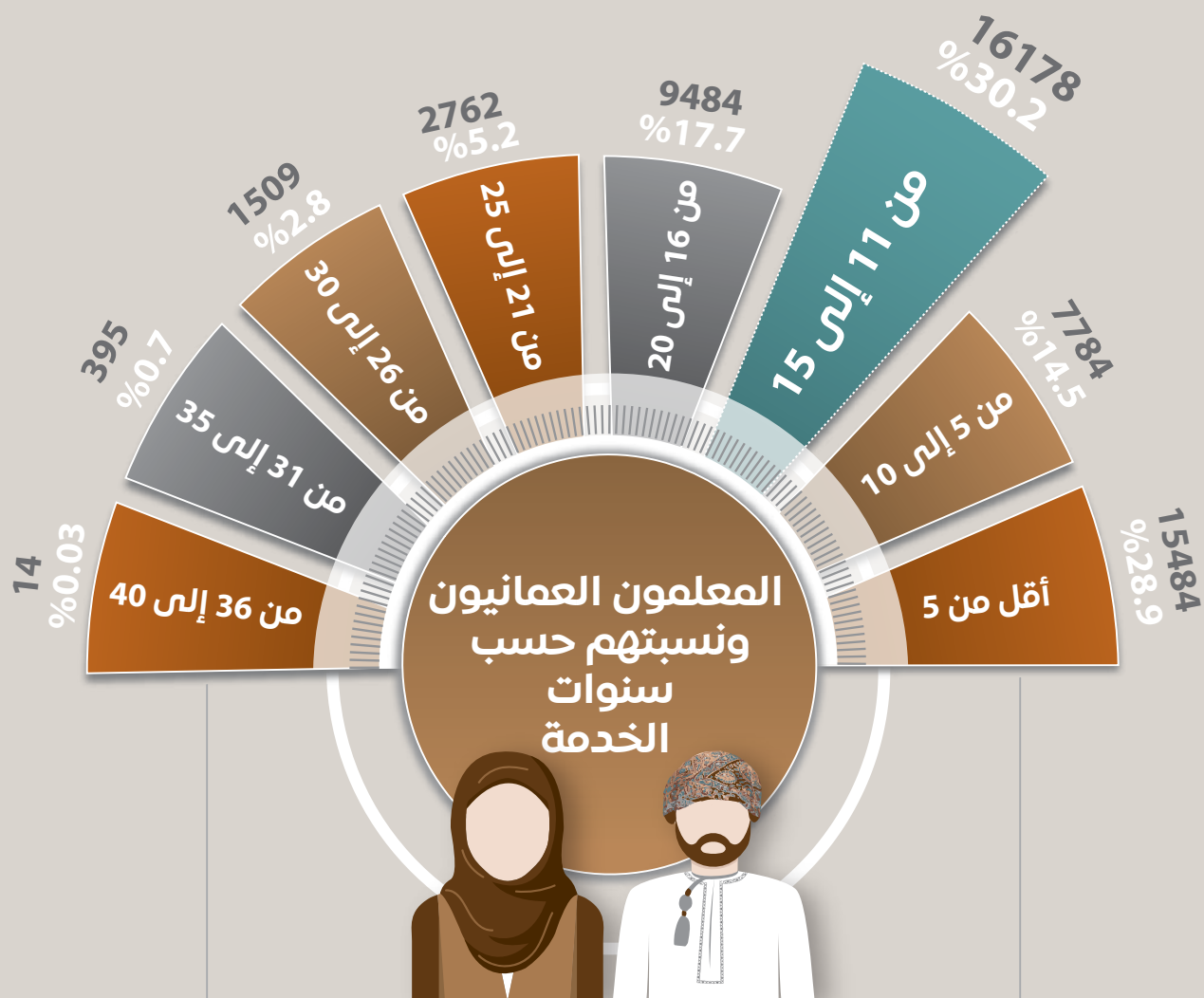
المعلمون في المدارس الحكومية



4680

عدد المعلمين
الذين تجاوزت
سنوات الخدمة
لديهم
21 سنة

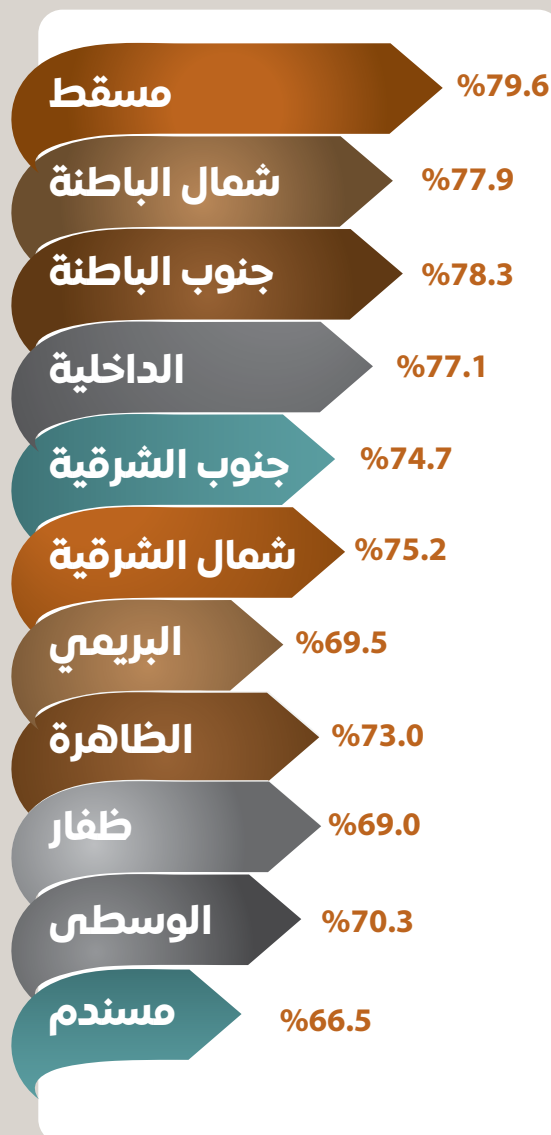
المعلمون في المدارس الحكومية



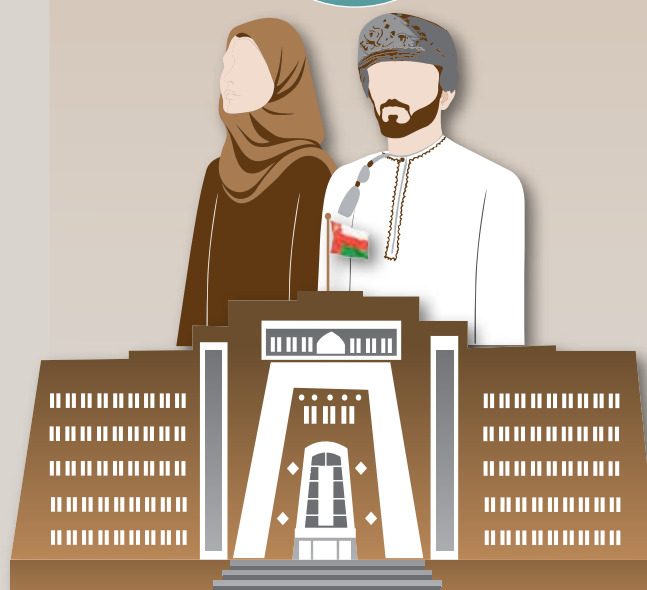
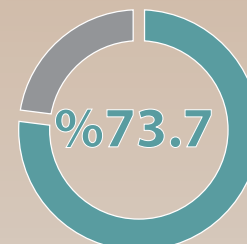
%82.3

نسبة المعلمين
من إجمالي
الموظفات

المعلمون في المدارس الحكومية



نسبة المعلمين
من إجمالي الموظفين
بالوزارة والمديريات التعليمية
وموظفي الوظائف
المساندة بالمدارس



لا يشمل العمال

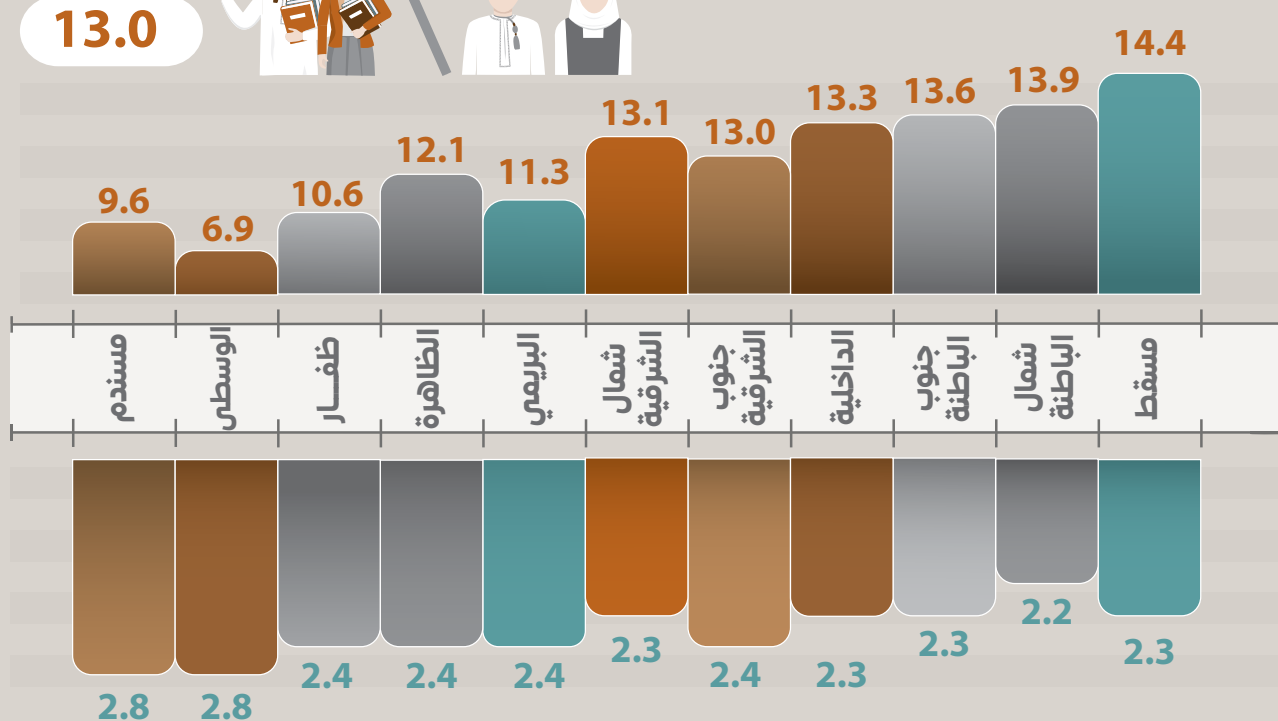
ارتفع معدل
طالب / معلم
من 12.8 إلى 13
خلال الأعوام
الثلاثة الأخيرة

المعلمون في المدارس الحكومية

معدل (طالب/معلم) ومعدل (معلم /شعبة)
حسب المديرية التعليمية

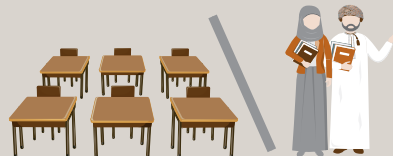
معدل
طالب \ معلم

13.0



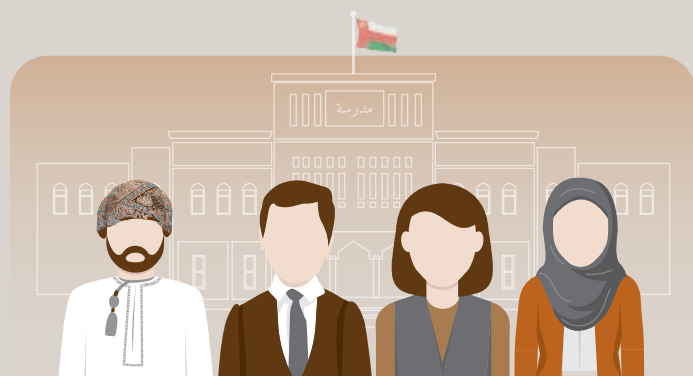
معدل
معلم \ شعبة

2.3



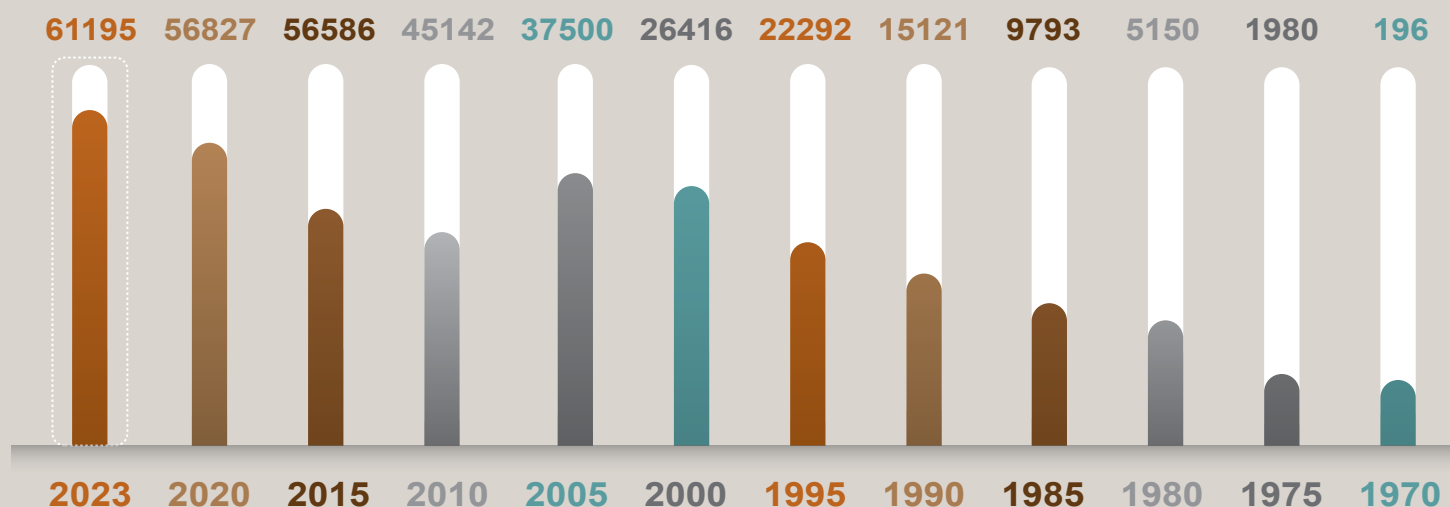
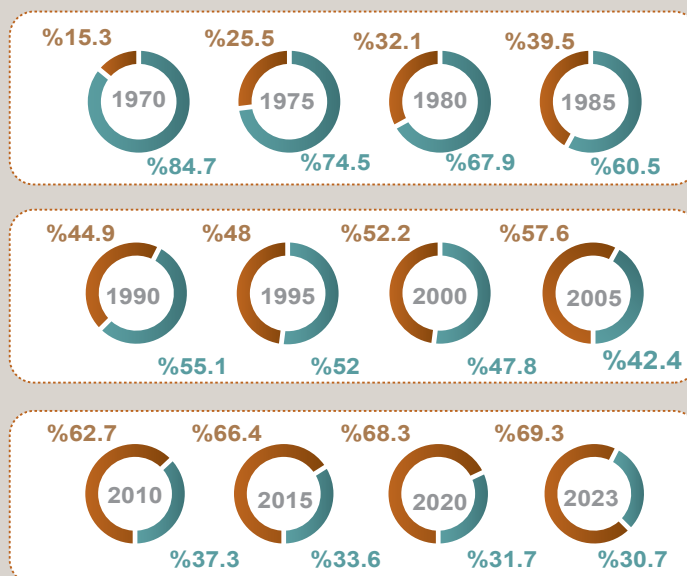
%2.5
معدل النمو
السنوي للمعلمين
في السنوات
الأربع الأخيرة

تطور عدد المعلمين في المدارس الحكومية



تطور عدد المعلمين في المدارس الحكومية

نسبة الذكور ■ نسبة الإناث ■



نسبة الإداريين والفنيين في محافظتي مسقط وشمال الباطنة من إجمالي

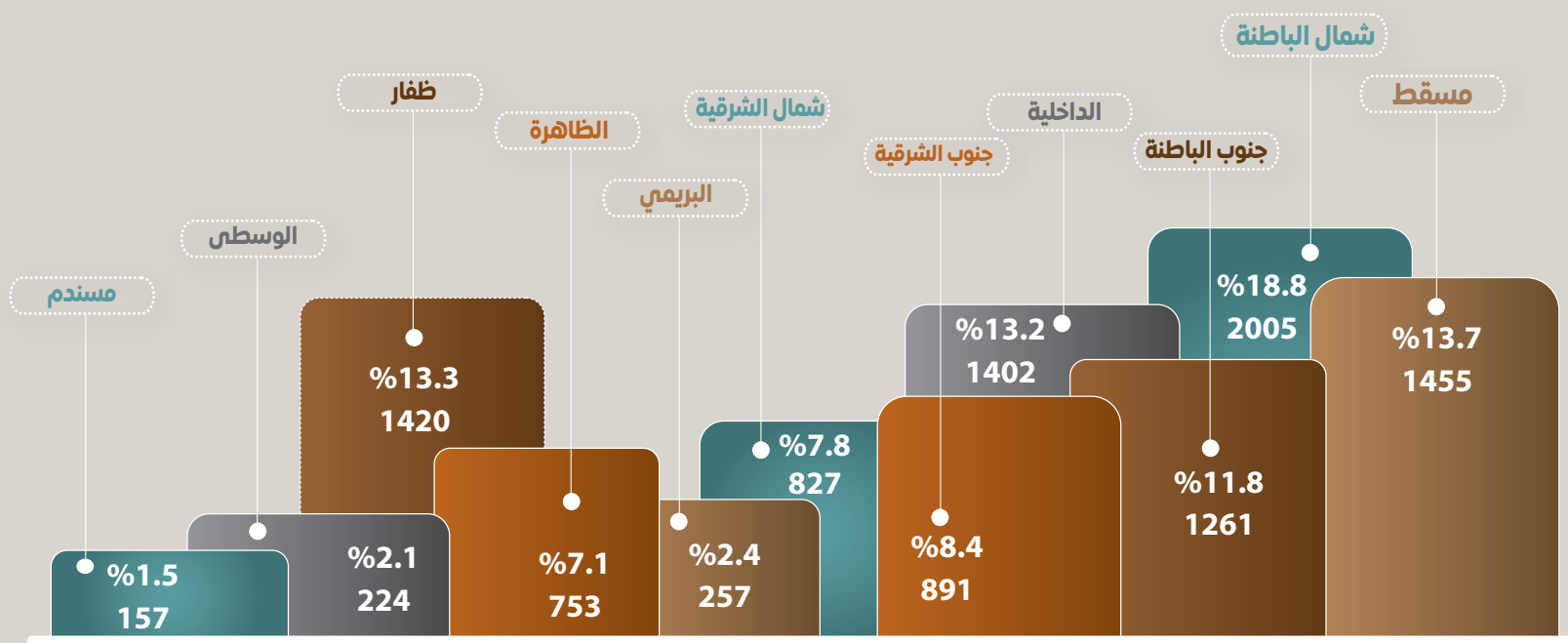
32.5%

الإداريون والفنيون في المدارس الحكومية



10652

الإداريون والفنيون في المدارس الحكومية حسب المديريات التعليمية



%99.3

نسبة تعميم
مديري
المدارس

الإداريون والفنيون في المدارس الحكومية



الإداريون والفنيون في المدارس الحكومية حسب الوظيفة ونسب التعميم

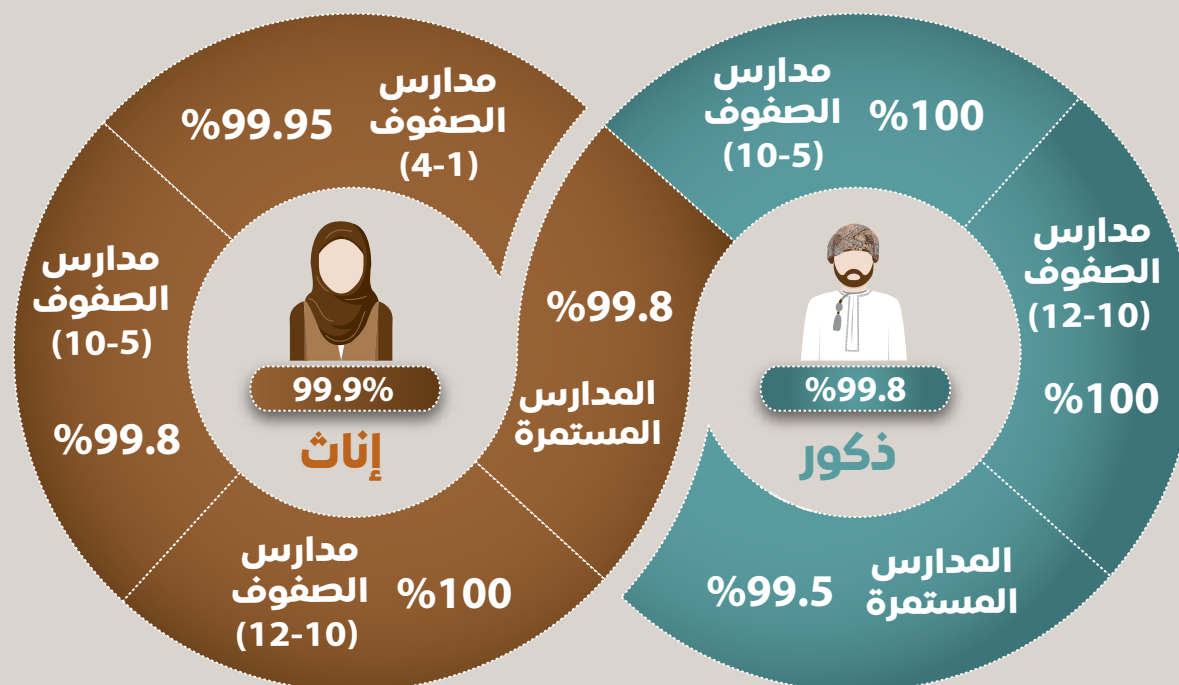
%99.8

نسبة التعمين
للإداريين والفنيين
بالمدارس

الإداريون والفنيون في المدارس الحكومية

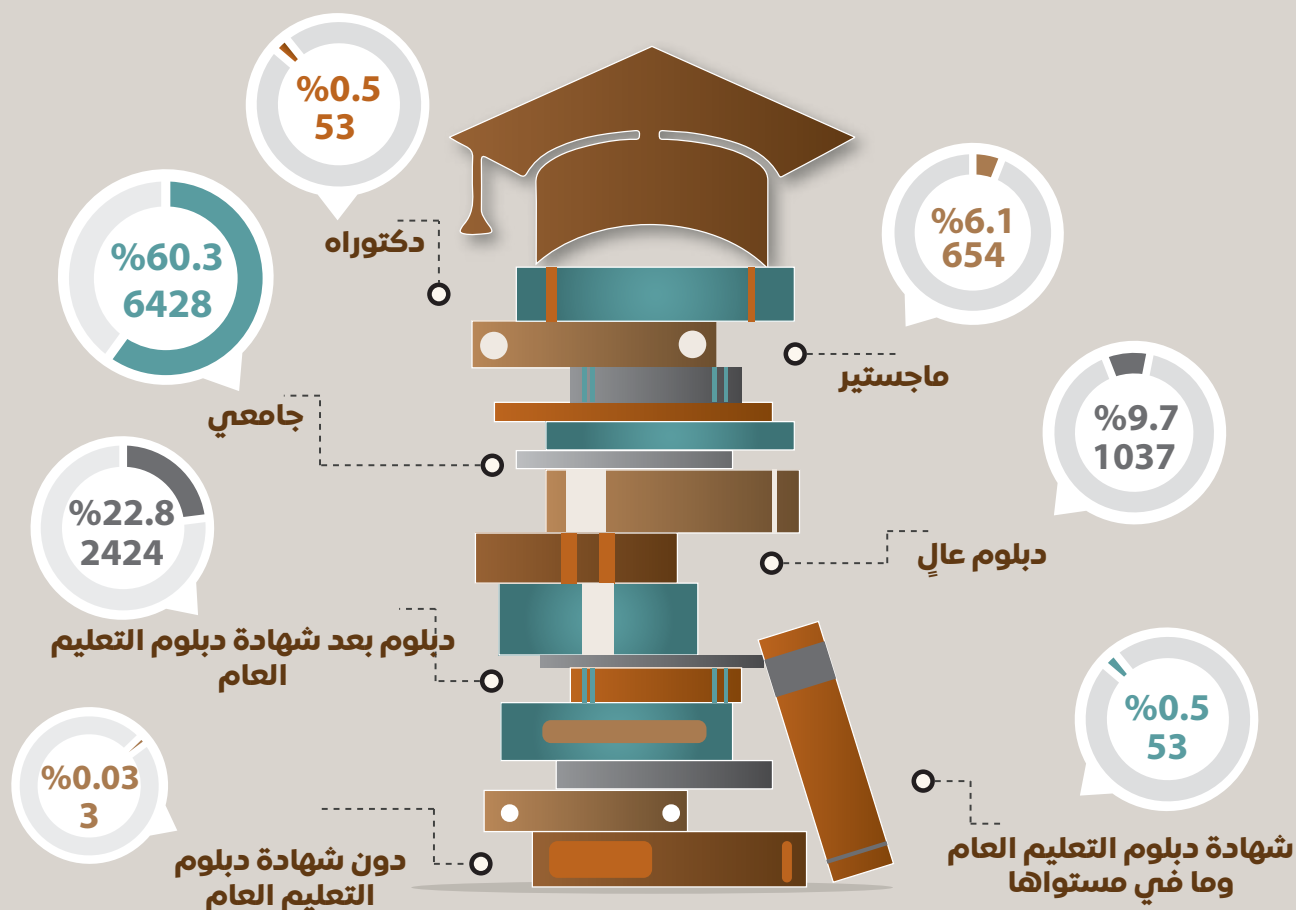


نسب تعمين الإداريين والفنيين حسب الجنس ونوع المدرسة



76.6%
من الإداريين
والفنيين لديهم
مؤهل جامعي
فأكثر

الإداريون والفنيون في المدارس الحكومية

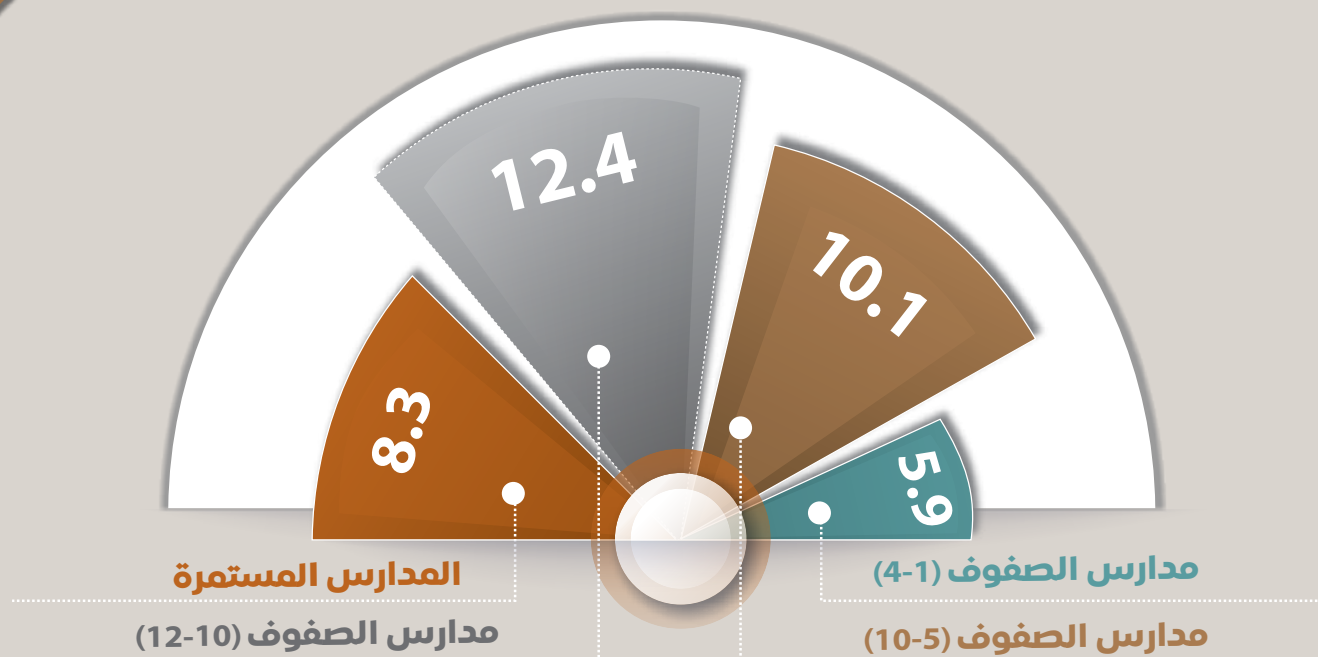


الإداريون والفنيون في المدارس الحكومية حسب المؤهل الدراسي

8.4

معدل (إداري
فني / مدرسة)

الإداريون والفنيون في المدارس الحكومية



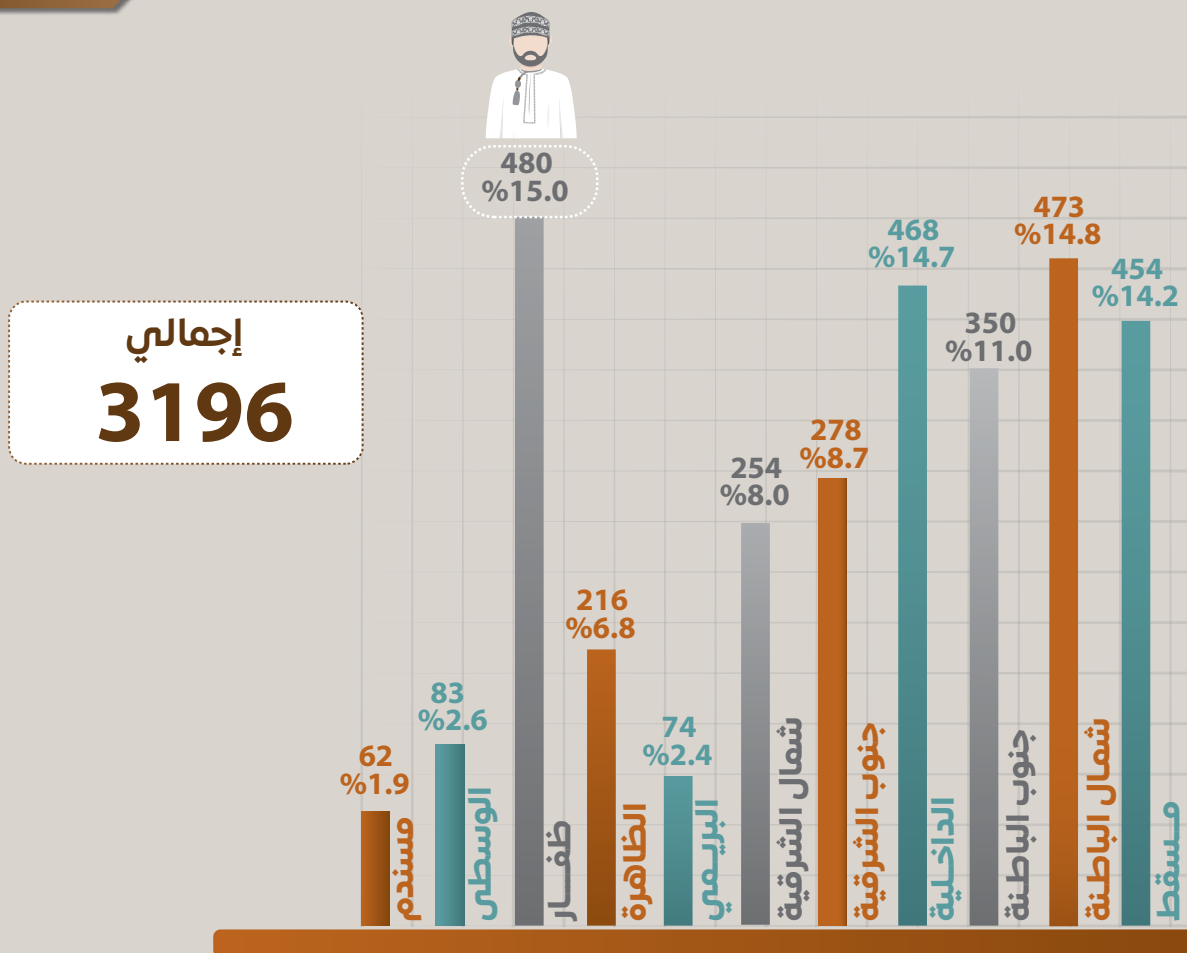
شمال الشرقية	8.4	7.8	مسقط
البريمي	8.3	8.5	شمال الباطنة
الظاهرة	9.1	8.2	جنوب الباطنة
ظفار	8.7	8.3	الداخلية
الوسطى	8.6	8.6	جنوب الشرقية
	8.3	مستند	

معدل إداري وفني لكل مدرسة

14.8%

نسبة الحراس في
محافظة شمال
الباطنة من
الإجمالي

الحراس في المدارس الحكومية



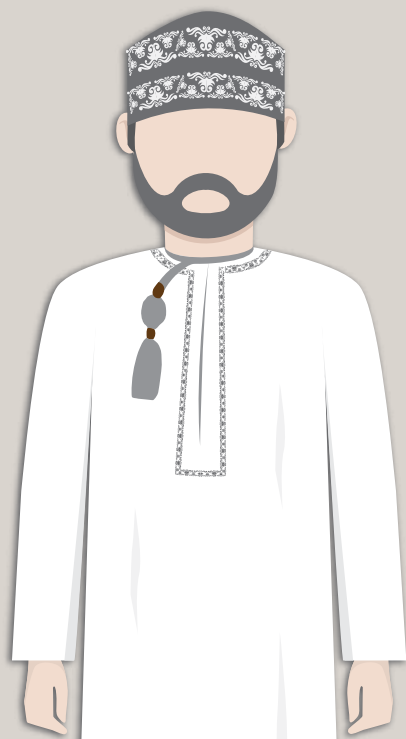
إجمالي
3196

نسب الحراس بالمديريات التعليمية من إجمالي الحراس

● لا يشمل الحراس بالعقود.

2.5
معدل
(حارس / مدرسة)

الحراس في المدارس الحكومية



إجمالي
3192



● لا يشمل الحراس بالعقود.

53.3%

نسبة العمال
العُمانيين

العمال في المدارس الحكومية

مدارس الصفوف
(12-10)

380
9%

العمال في
المدارس
الحكومية حسب
نوع المدرسة

1653
39%

المدارس المستمرة

1159
27%

مدارس الصفوف
(4-1)

1042
25%

مدارس الصفوف
(10-5)



65.7% 2781



34.3% 1453



إجمالي

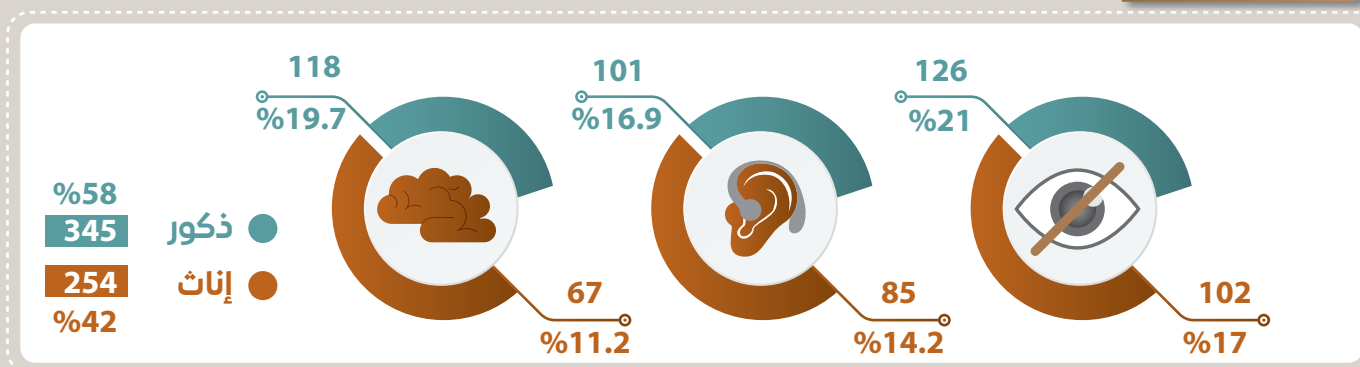
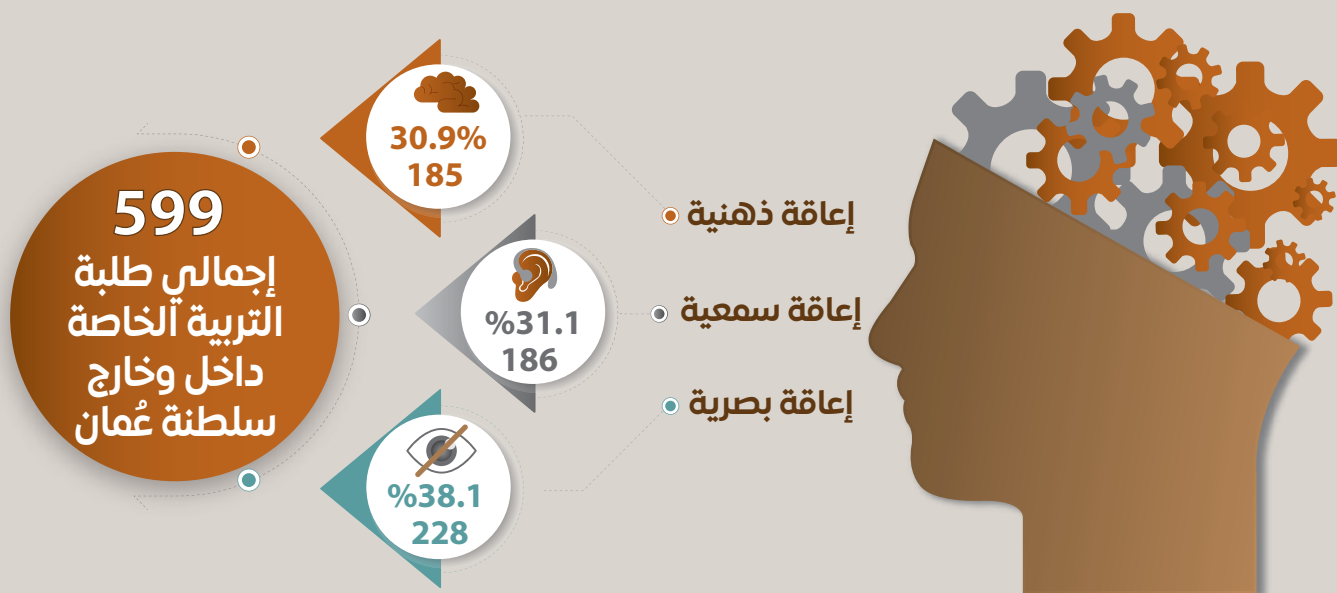
4234

يشمل عمال شركات النظافة

مدارس التربية الخاصة

%3.7

نسبة الدارسون
خارج سلطنة عُمان
من إجمالي طلبة
مدارس التربية
الخاصة

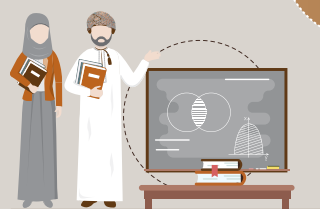


طلبة مدارس التربية الخاصة حسب الجنس ونوع الإعاقة

%93.2
نسبة تعميم
المعلمين في
مدارس التربية
الخاصة

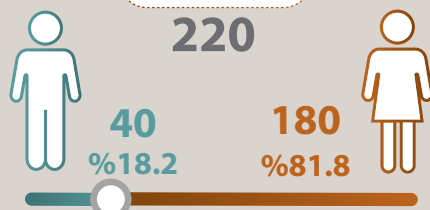
مدارس التربية الخاصة

الشُّعَب الدراسية والطلبة والمعلمون والإداريون
والفنيون في مدارس التربية الخاصة حسب الجنس



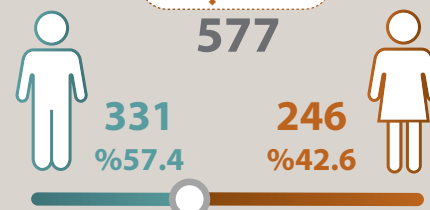
المعلمون

220



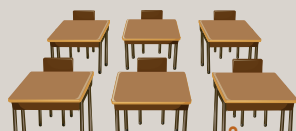
الطلبة

577



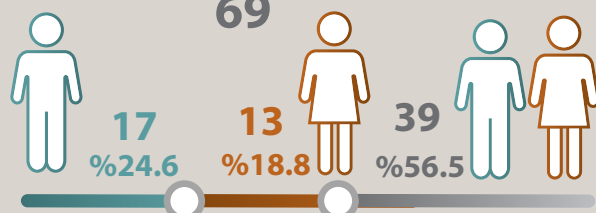
المدارس

3



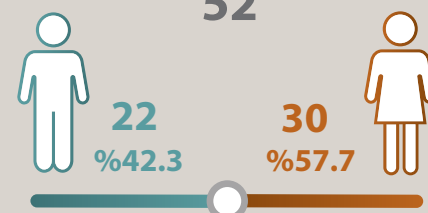
الشُّعَب الدراسية

69



الإداريون والفنيون

52

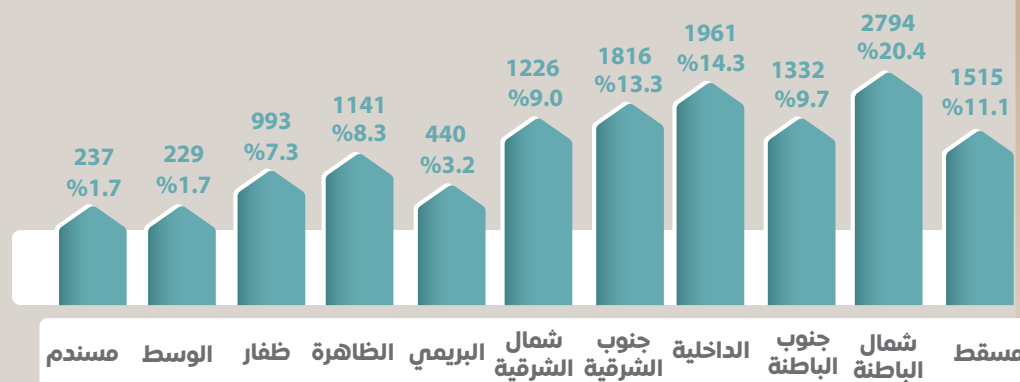


%49.2

نسبة المدارس
الحكومية المطبقة
للبرنامج

برنامج صعوبات التعلم

المدارس والطلبة في
المدارس الحكومية التي
تطبق برنامج برنامج
صعوبات التعلم حسب
المديرية التعليمية



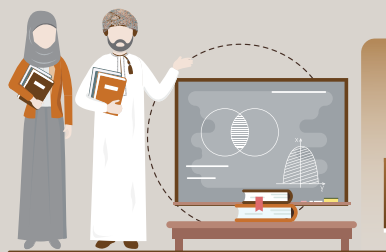
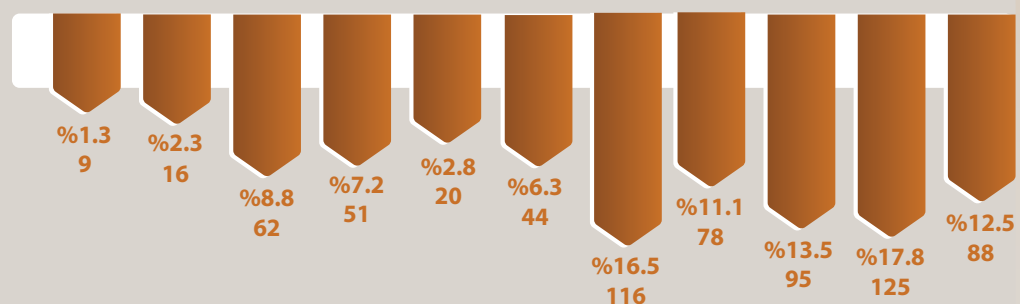
13684

الطلبة



المدارس

704



1096
المعلمون

ذكور

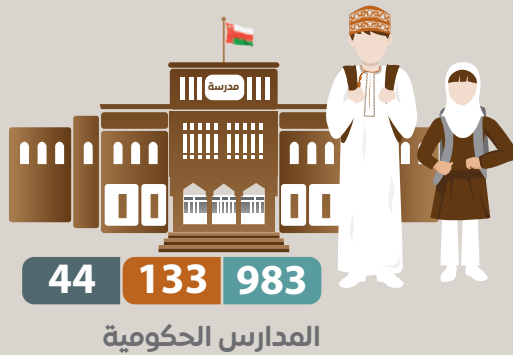
1071
97.7%

إناث

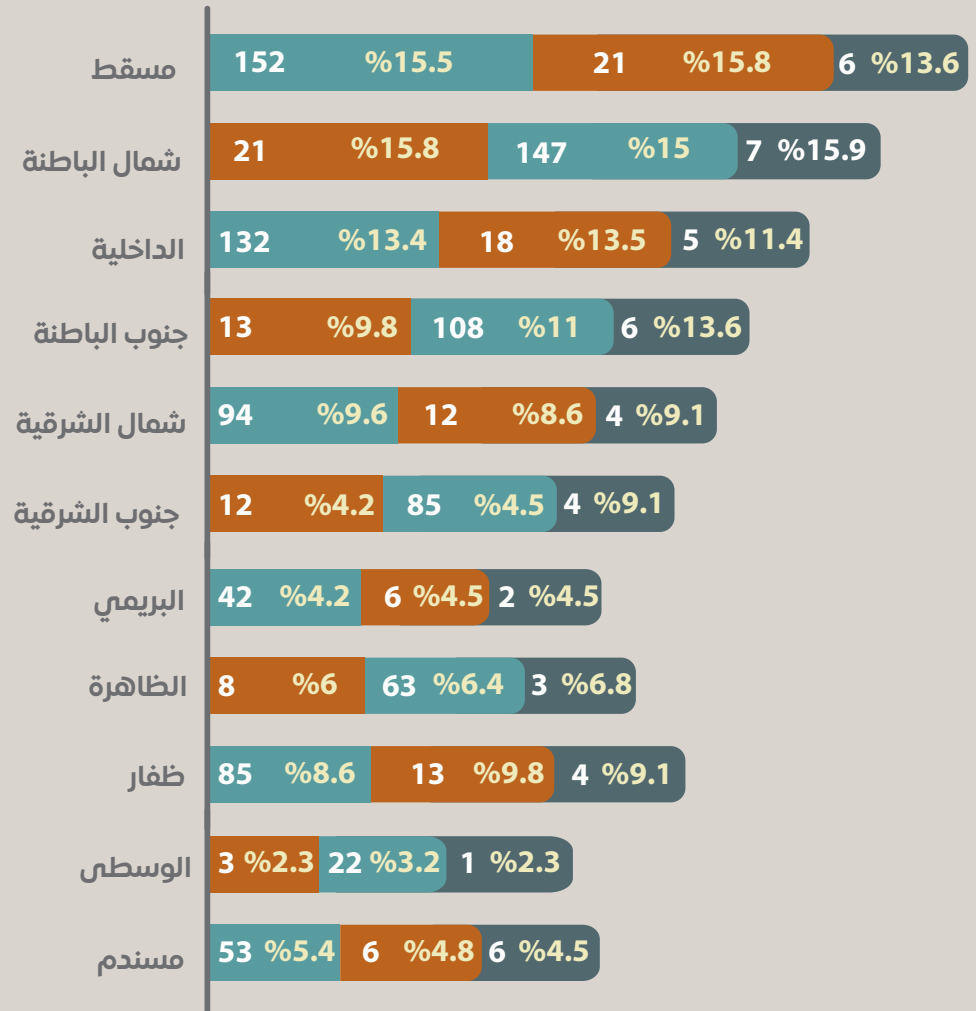
25
2.3%

عدد أخصائيي نطق
وتخاطب في المدارس
الحكومية ومدارس
التربية الخاصة

برنامج النطق والتخاطب



برنامج النطق والتخاطب
حسب المديرية التعليمية
ومدارس التربية الخاصة

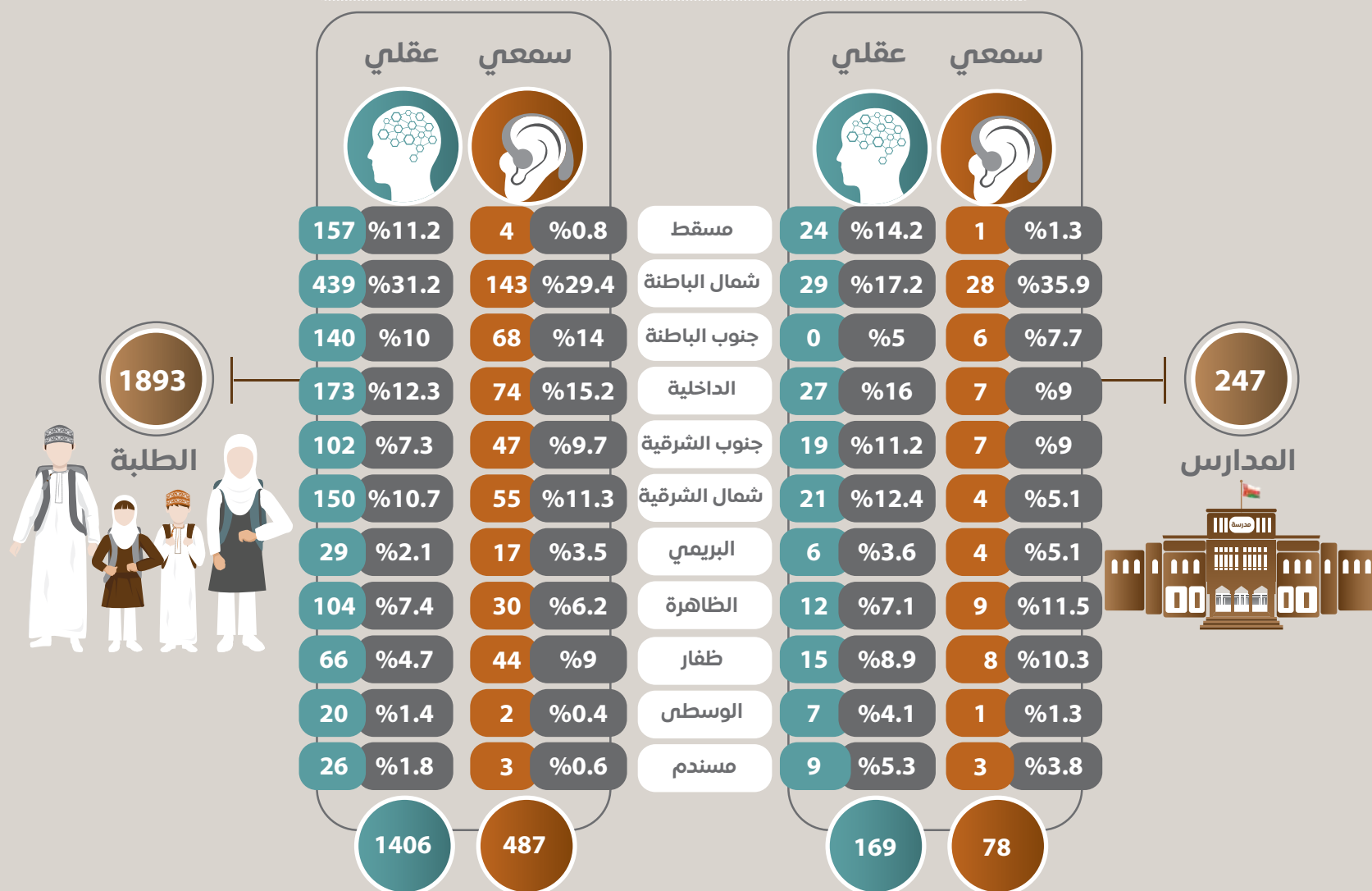


الطلبة
المدارس المنفذة للبرنامج
أخصائيي نطق وتخاطب

%19.5
نسبة المدارس
الحكومية المطبقة
للبرنامج

برنامج دمج ذوي الإعاقة

المدارس والطلبة في المدارس الحكومية التي تطبق
برنامج دمج ذوي الإعاقة حسب المديرية التعليمية



%34.7

نسبة الدارسين في
محافظة شمال
الباطنة ومسقط من
إجمالي الدارسين في
برنامج محو الأمية

التعلم المستمر

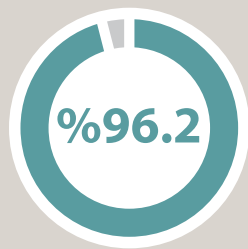
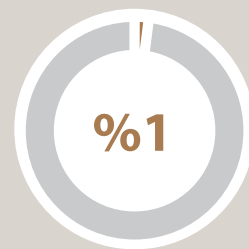


346

المعلمون في
مراكز وشُعَب
محو الأمية
إجمالي 349



3



2318

الدارسون في
مراكز محو
الأمية
إجمالي 2409



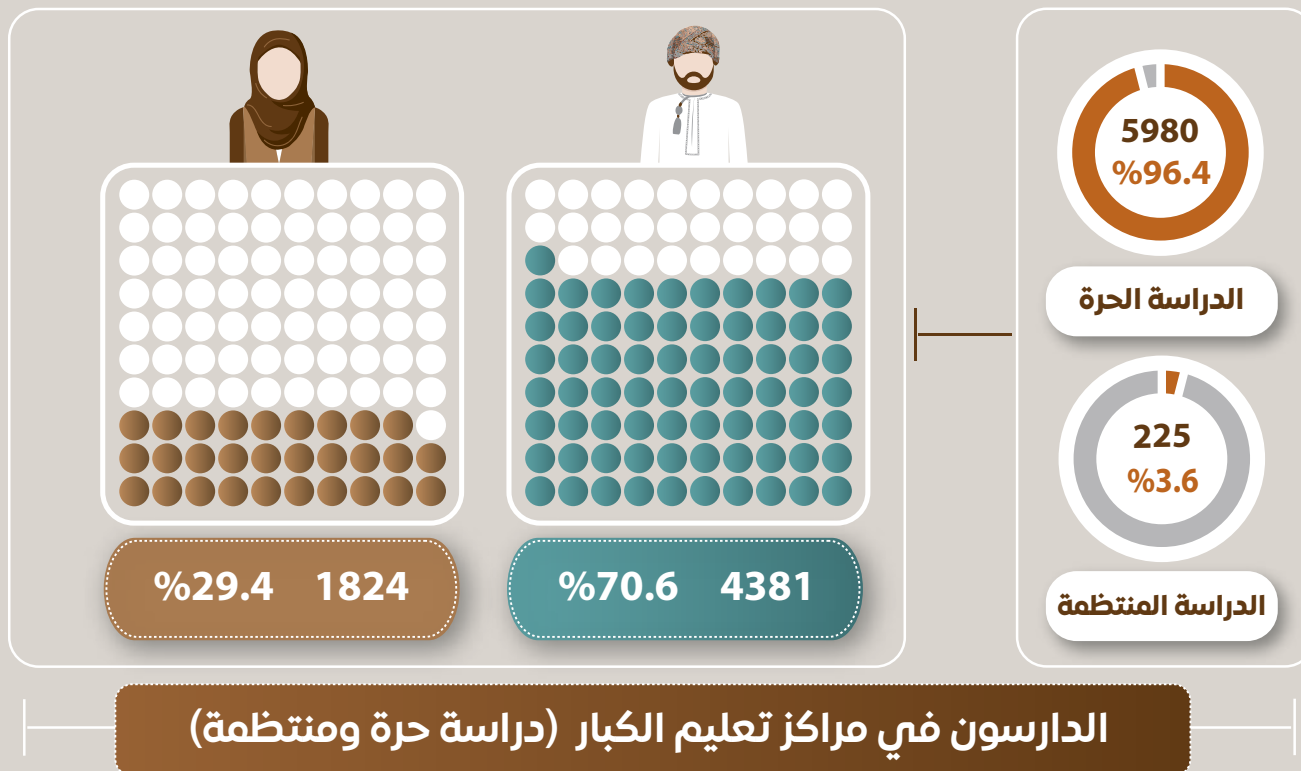
91



إجمالي عدد المراكز
7

التعلم المستمر

%40
من الدارسين
في محافظتي
مسقط وشمال
الباطنة



التعلم المستمر

15.6%
من الشعب الدراسية
محو الأمية في
محافظة جنوب
الباطنة

الشعب الدراسية في
مراكز محو الأمية
وتعليم الكبار



29	مسقط	5
31	شمال الباطنة	1
41	جنوب الباطنة	0
33	الداخلية	6
28	جنوب الشرقية	0
17	شمال الشرقية	0
9	البريمي	0
28	الظاهرة	0
14	ظفار	6
29	الوسطى	0
3	مسندم	0

محو الأمية

262

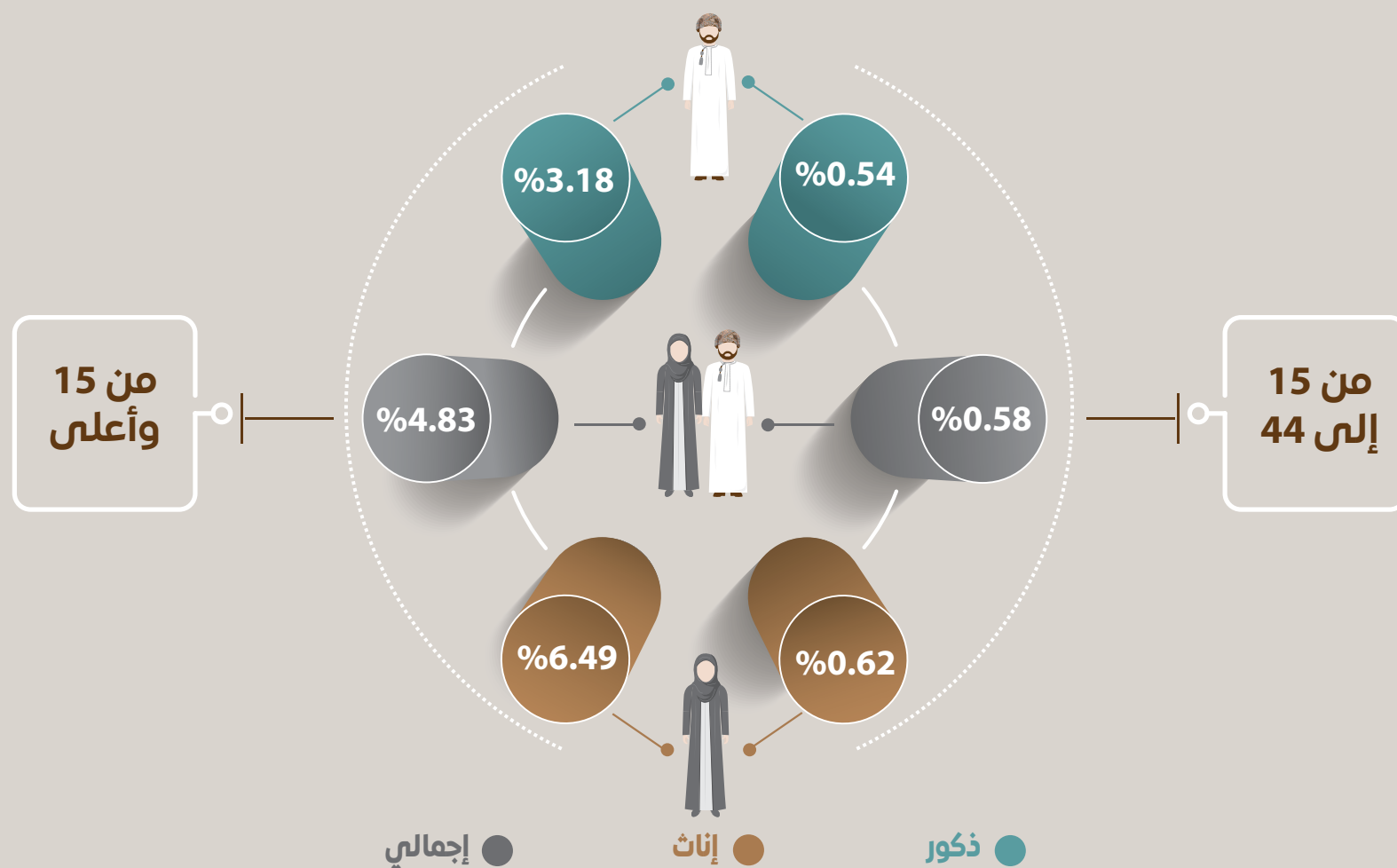
18

تعليم الكبار

%73.6

من الدارسين في
مراكز محو الأمية
تتجاوز أعمارهم
٤٠ سنة

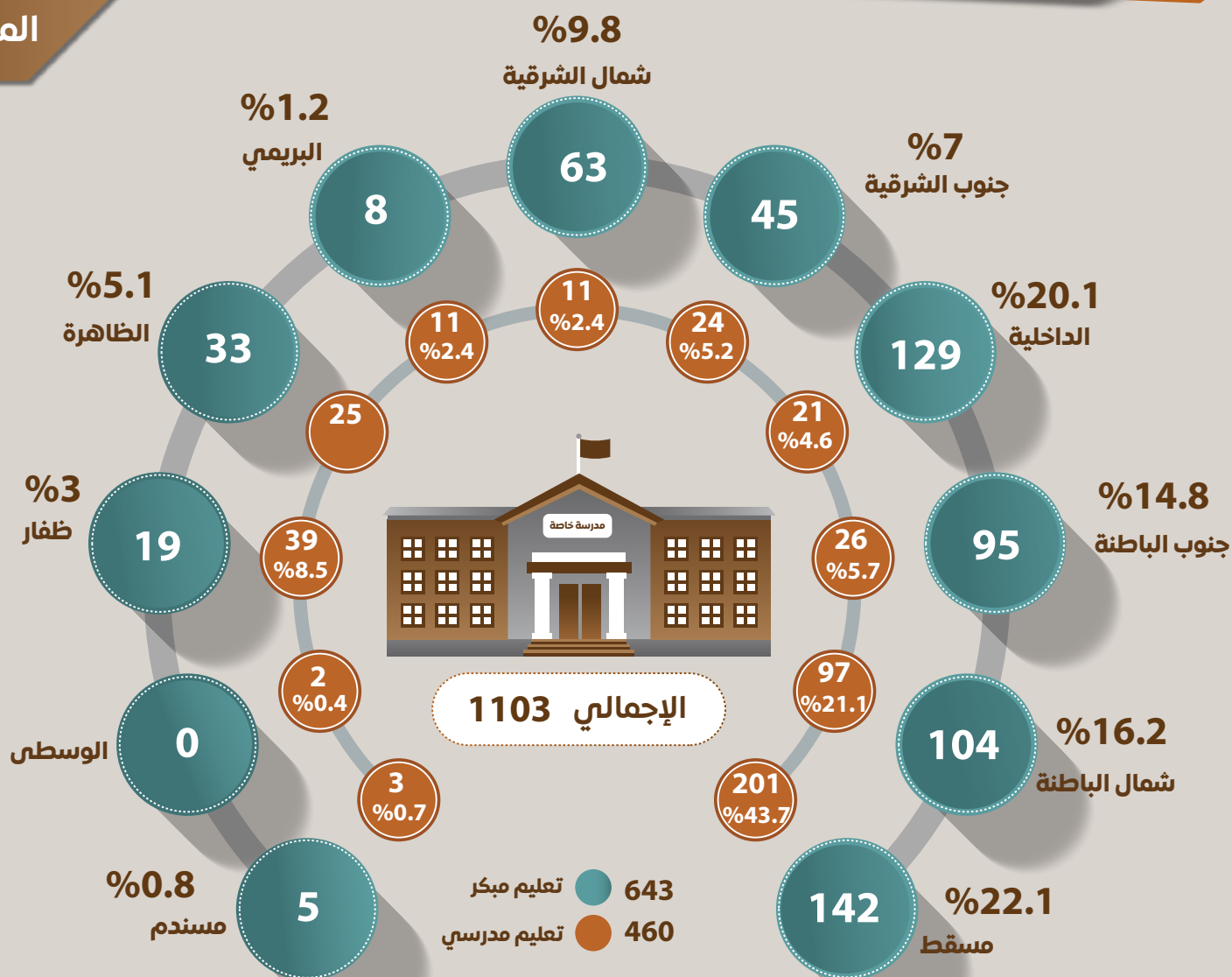
الأمية بين العمانيين



نسبة الأمية بين العمانيين حسب فئات العمر للعام 2023م

%41.7
من المدارس
الخاصة تقدم
خدمة التعليم
المدرسي

المدارس الخاصة

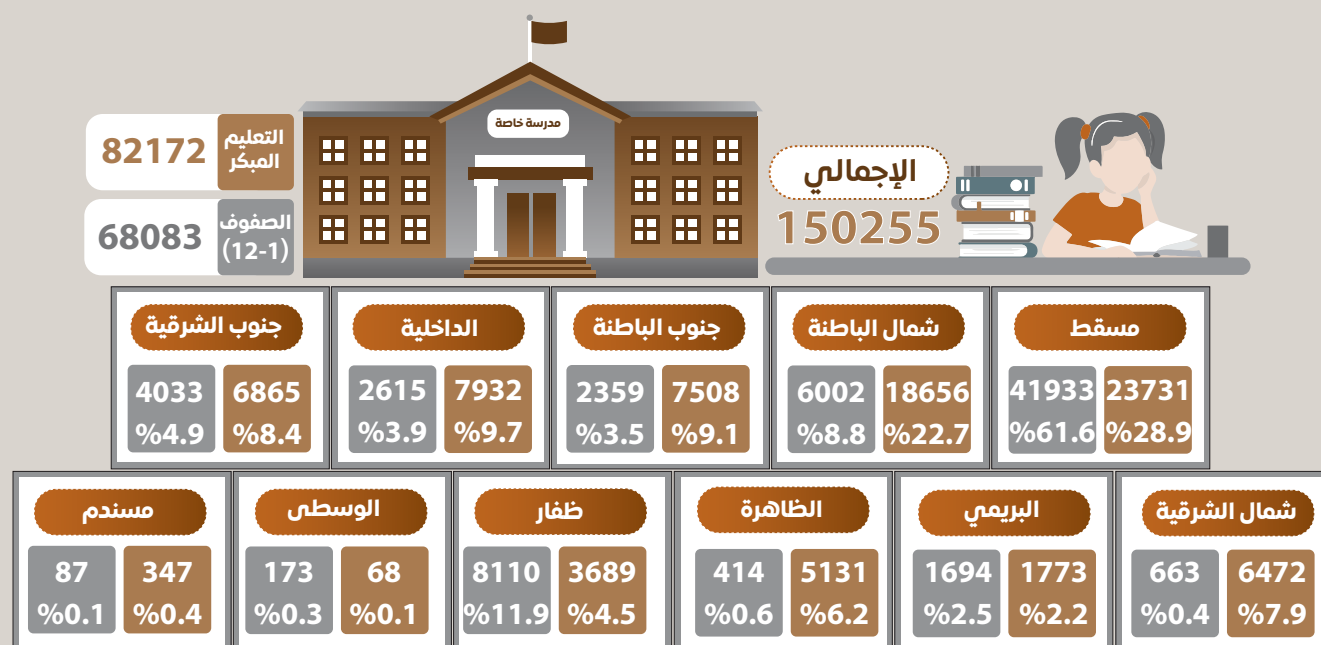


المدارس الخاصة حسب المديرية التعليمية

%54.7

نسبة طلبة التعليم
المبكر من إجمالي
طلبة المدارس
الخاصة

المدارس الخاصة



الطلبة في المدارس الخاصة حسب المديرية التعليمية

الصف الثاني عشر	الصف الحادي عشر	الصف العاشر	الصف التاسع	الصف الثامن	الصف السابع	الصف السادس	الصف الخامس	الصف الرابع	الصف الثالث	الصف الثاني	الصف الأول	تعليم مبكر
4326	2851	3003	3346	3444	4020	4745	5636	6359	7925	9386	13042	82172
%5.3	%3.5	%3.7	%4.1	%4.2	%4.9	%5.8	%6.9	%7.7	%9.6	%11.9	%15.9	

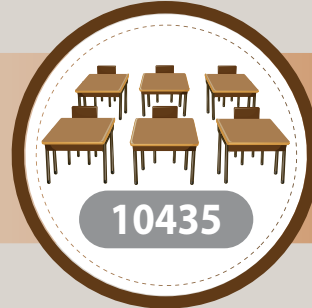
طلبة المدارس الخاصة حسب الصف

نسبة شُعب
التعليم المبكر
55.2%

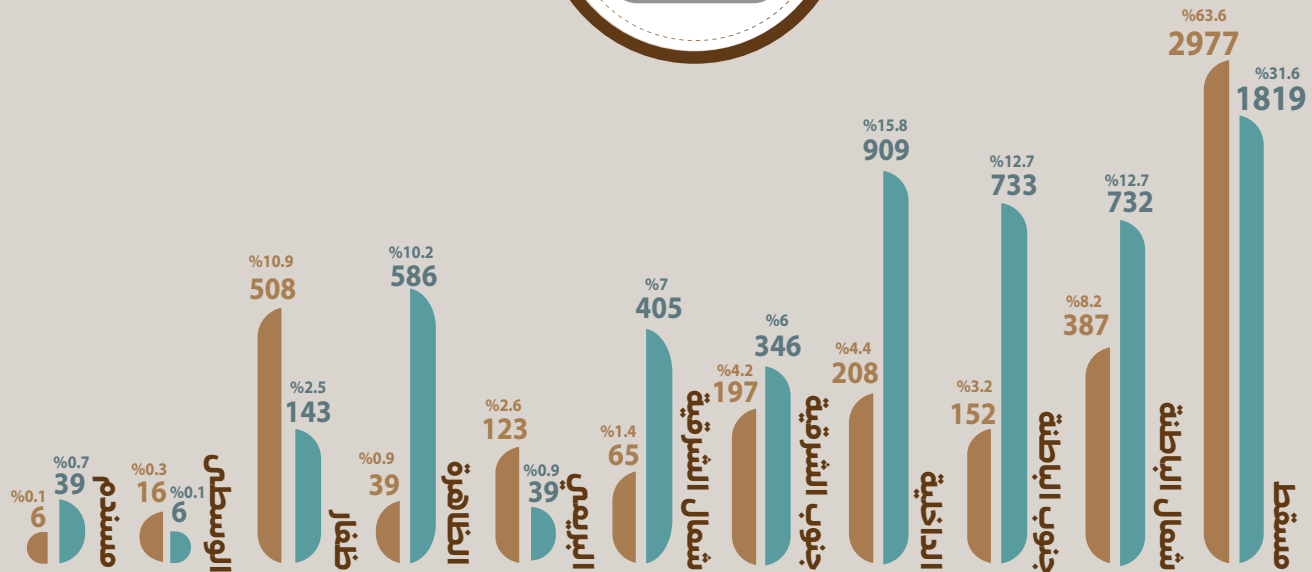
المدارس الخاصة

5757 التعليم المبكر

4678 الصفوف (1-12)



الشُعب الدراسية في
المدارس الخاصة



الشُعب الدراسية في المدارس الخاصة حسب المديرية التعليمية

260	234	223	237	250	274	320	380	476	540	660	824	5757
الصف الثاني عشر	الصف الحادي عشر	الصف العاشر	الصف التاسع	الصف الثامن	الصف السابع	الصف السادس	الصف الخامس	الصف الرابع	الصف الثالث	الصف الثاني	الصف الأول	تعليم مبكر

الشُعب الدراسية في المدارس الخاصة حسب الصف

13968
إجمالي
المعلمين

المدارس الخاصة

48.2%

نسبة التعمين
الإجمالية



إناث

12126

%86.8

ذكور

1842

%13.2



نسب
الذكور والإناث
في المدارس
الخاصة

معلمو المدارس الخاصة



5333

غير عمانية



6793

عمانية



1765

غير عmani



77

عماني

%56

نسبة التعمين

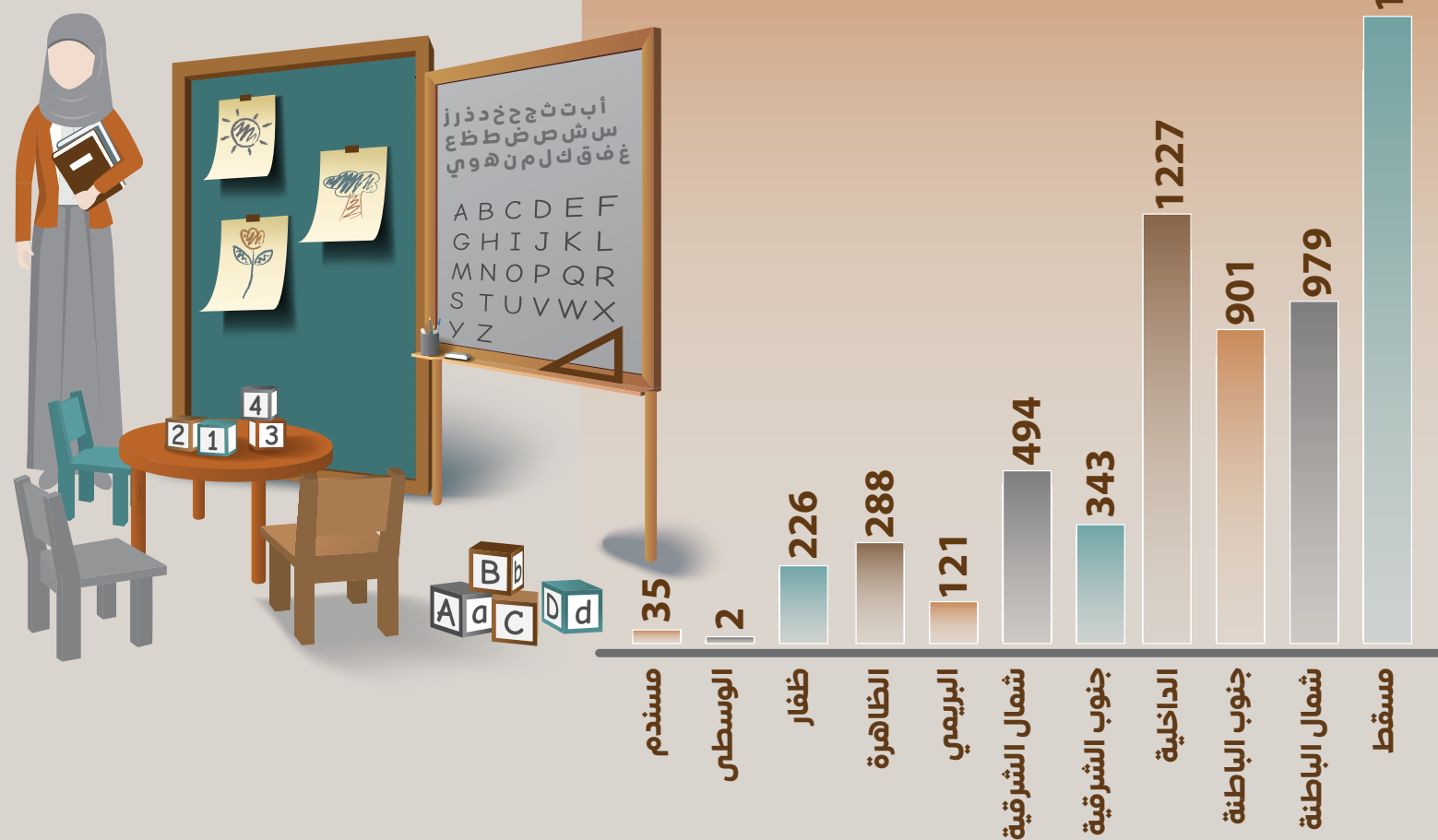
%49.2

6392

إجمالي معلمي
التعليم المبكر

المدارس الخاصة

معلمو التعليم المبكر حسب المديرية التعليمية



7576

إجمالي معلمي
الصفوف (12-1)
في المدارس
الخاصة

المدارس الخاصة

مسقط 4471

البريمي 162

الظاهرة 132

ظفار 904

الوسطى 22

مسندم 26

857 شمال الباطنة

143 جنوب الباطنة

284 الداخلية

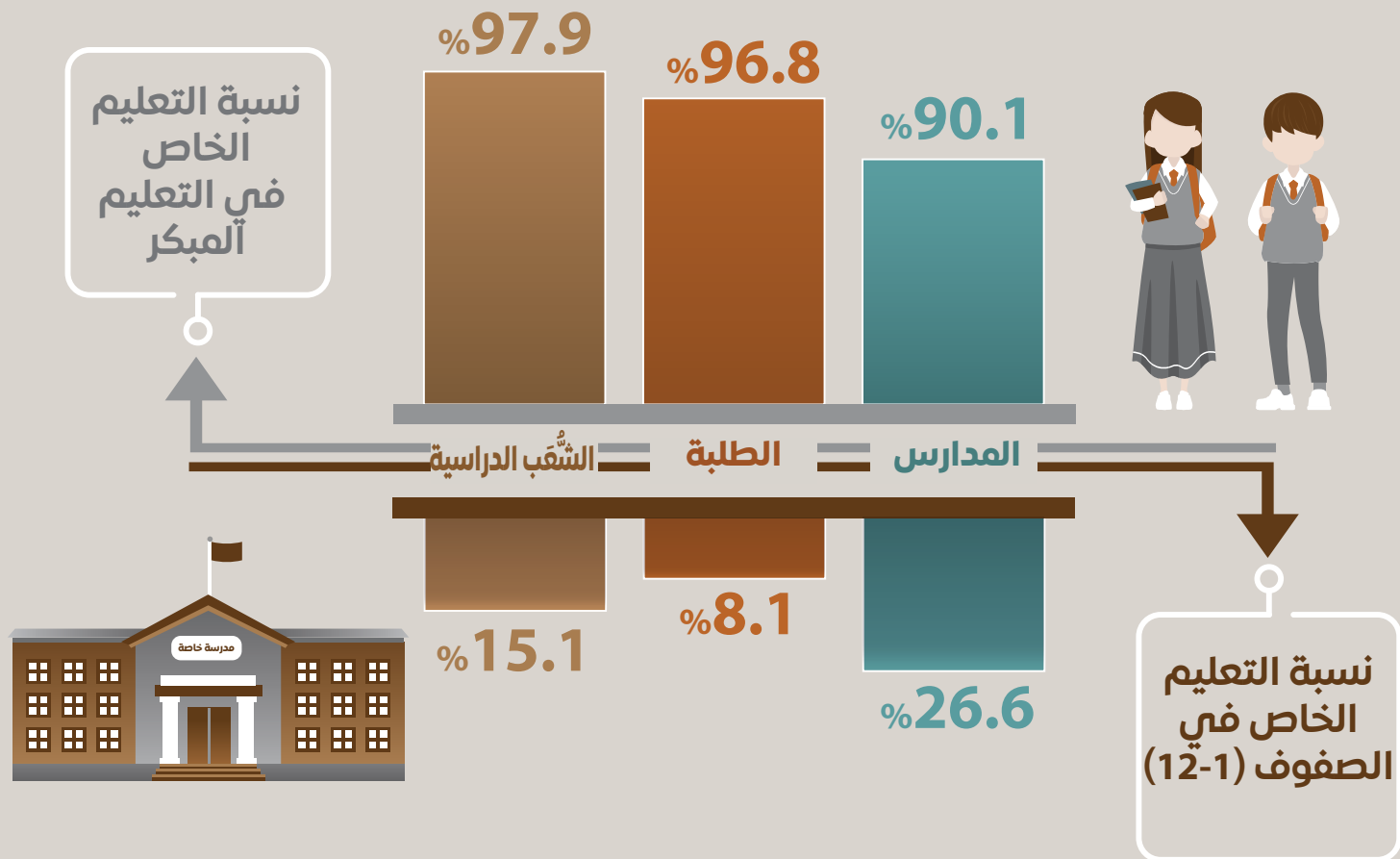
480 جنوب الشرقية

95 شمال الشرقية

معلمو الصفوف (12-1) حسب المديرية التعليمية

خلال العقد الأخير
ارتفعت نسبة
المدارس الخاصة التي
تقدم خدمة التعليم
المدرسي من 26.2%
إلى 26.6%

المدارس الخاصة



14.4

متوسط طالب
لكل شعبة في
المدارس الخاصة

المدارس الخاصة

نسبة الطلبة غير العمانيين

17.5

الصفوف (4-1)
6432

19

المدارس المستمرة
12949

17.8

الصفان (12-11)
1275

6.3

التعليم المبكر
5215

21.7

الصفوف (10-5)
5242

معدل (ذكور/إناث)

0.85

الصفوف (4-1)

0.74

المدارس المستمرة
(12-1)

0.55

1.04

التعليم المبكر

0.64

الصفوف (10-5)

معدل (طالب/شعبة)

14.7

الصفوف (4-1)

14.6

الصفوف (12-1)

14.5

الصفان (12-11)

14.3

التعليم المبكر

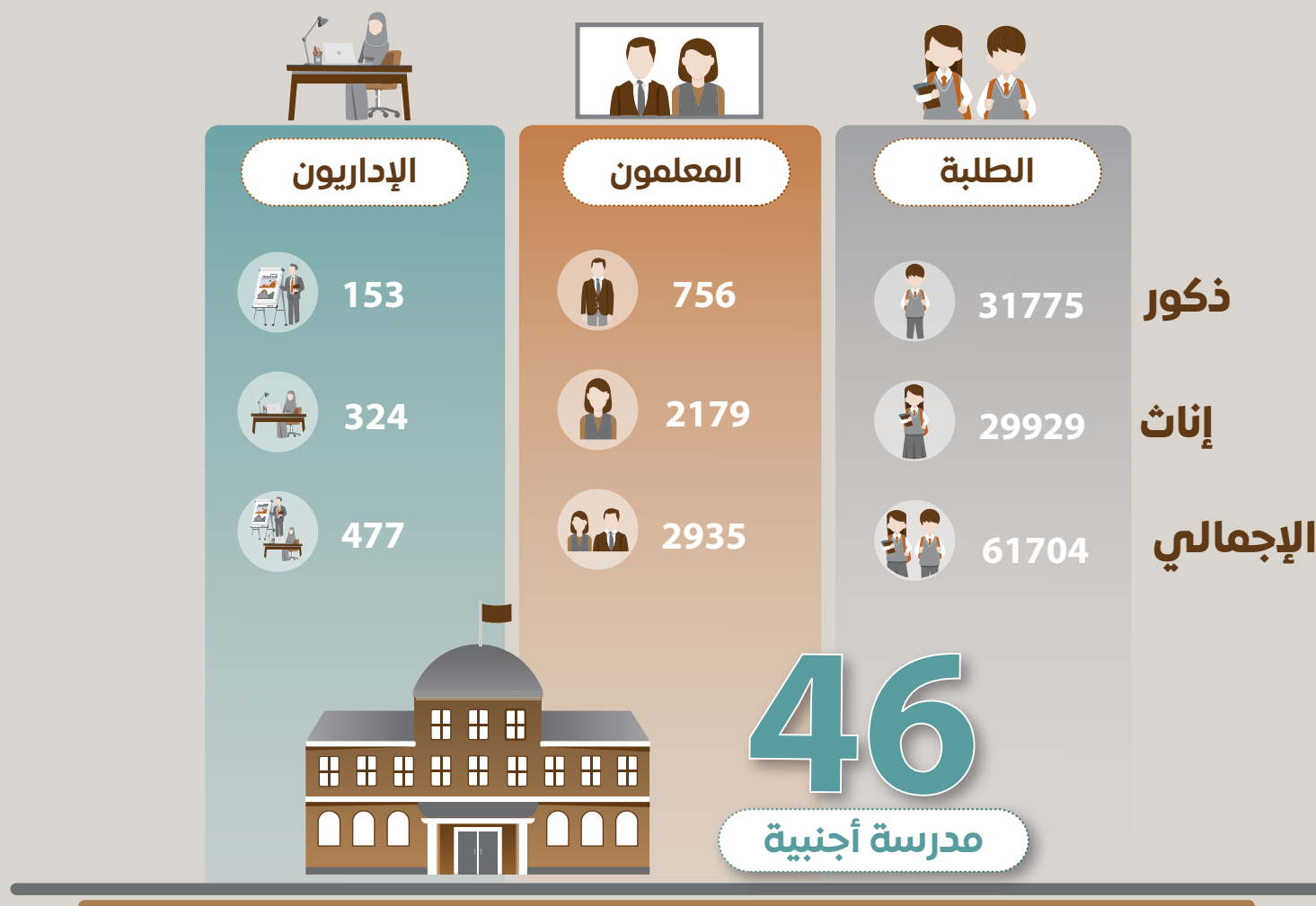
14.4

الصفوف (10-5)



45.7%
من المدارس
الأجنبية في
محافظة مسقط

المدارس الأجنبية



●مدارس الأجنبية تم إنشاؤها من قبل الجاليات لتعليم أبناء المقيمين في سلطنة عُمان كلا حسب جنسيته.

21

متوسط عدد
المعلمين لكل
طالب (تعليم
مبكر-13)

المدارس الأجنبية

%12.64

%21

نسبة الطلبة
حسب المرحلة
من الإجمالي

%43.42

%23

معدل (ذكور/إناث)

0.94

0.99

0.95

0.93

0.90

الإجمالي

الصفوف
(12-9)

الصفوف
(8-6)

الصفوف
(5-1)

التعليم المبكر

33.69

30.30

35.29

35.02

32.77

معدل طالب/شعبة

الموارد البشرية

%98.3

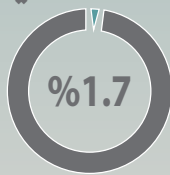
نسبة التعمين
بديوان عام الوزارة
والمديريات
التعليمية

عماني



8579

غير عماني



144



العاملون بالمديريات
التعليمية

العاملون بديوان
عام الوزارة

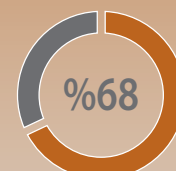
%72.2

6302

%27.8

2421

ذكور



5933

إناث



2790

العاملون بديوان عام الوزارة والمديريات التعليمية

مسقط	شمال الباطنة	جنوب الباطنة	الداخلية	جنوب الشرقية	شمال الشرقية	البريمي	الظاهرة	ظفار	الوسطى	مسندم
%9	%10	%7	%8	%8	%5	%4	%5	%11	%3	%3
759	882	590	725	660	456	342	478	926	232	252

الموارد البشرية

21%

حاصلون على
الماجستير
والدكتوراه

8723

الإجمالي



ماجستير

917
10.5%

613
2.7%

دكتوراه

جامعي + دبلوم

جامعي

262
3%

201
2.3%

2560
29.3%

1586
18.2%

دبلوم بعد شهادة
دبلوم التعليم العام

شهادة دبلوم
التعليم العام وما
فهي مستواها

787
9%

250
2.9%

641
7.3%

24
0.3%

دون شهادة دبلوم
التعليم العام

556
6.4%

3
0.03%

المؤهل الدراسي
للعاملين بديوان
عام الوزارة
والمديريات
التعليمية



الموارد البشرية

%100
نسبة تعيين
الإناث لمشرفي
الأنشطة والإداريين
والفنيين

**ديوان عام
الوزارة**
5.8%
23



%66.1

261



ذكور

%33.9

134



إناث

غير عماني

%0.3

1

عماني

%99.7

394

المشرفون

395



مشرفو الإدارة المدرسية والوظائف التخصصية
بديوان عام الوزارة والمديريات التعليمية

لا يعتمد على الخريطة من ناحية الحدود الإدارية والدولية

%94

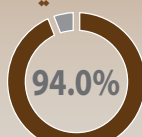
نسبة تعميم
مشرفي المواد
بديوان عام الوزارة
والمديريات
التعليمية

الموارد البشرية

إجمالي
المشرفين

1356

عماني



1275

غير عماني



81

إناث



602



ذكور



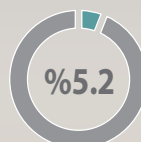
754



المشرفون بديوان
عام الوزارة



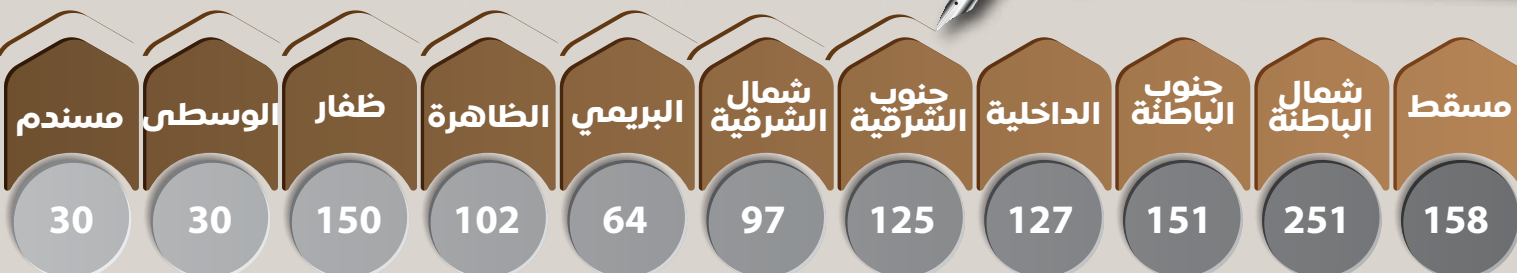
71



المشرفون بالمديريات
التعليمية



1285

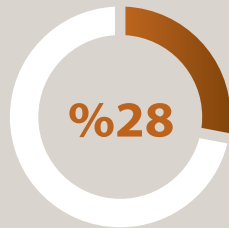


مشرفو المواد بديوان عام الوزارة والمديريات التعليمية

الموارد البشرية

54.1%

نسبة الإناث
الموظفات في وزارة
التربية والتعليم من
إجمالي الوحدات
الحكومية

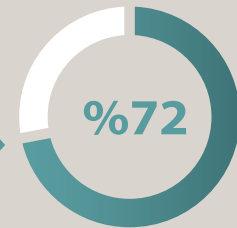


نسبة التعيينات
بالوحدات الحكومية



التعيينات بوزارة
التربية والتعليم
مقارنة بإجمالي
التعيينات في
الوحدات الحكومية
الأخرى للعام
2023

نسبة التعيينات
بالوزارة



الوحدات الحكومية

نسبة التعمين

86.7%

55.3%

نسبة الموظفين
العاملين بوزارة
التربية والتعليم من
إجمالي العاملين
في الوحدات
الحكومية

44.7%



وزارة التربية والتعليم

نسبة التعمين

90.7%

53.7%

نسبة المعلمين
من إجمالي
المشاركين

البرامج التدريبية والتأهيلية

البرامج التدريبية والمشاركون بها



المديريات
التعليمية
21877



23266



الوزارة
6592



المديريات
التعليمية
331



536



الوزارة
205

إجمالي المشاركين

إجمالي البرامج

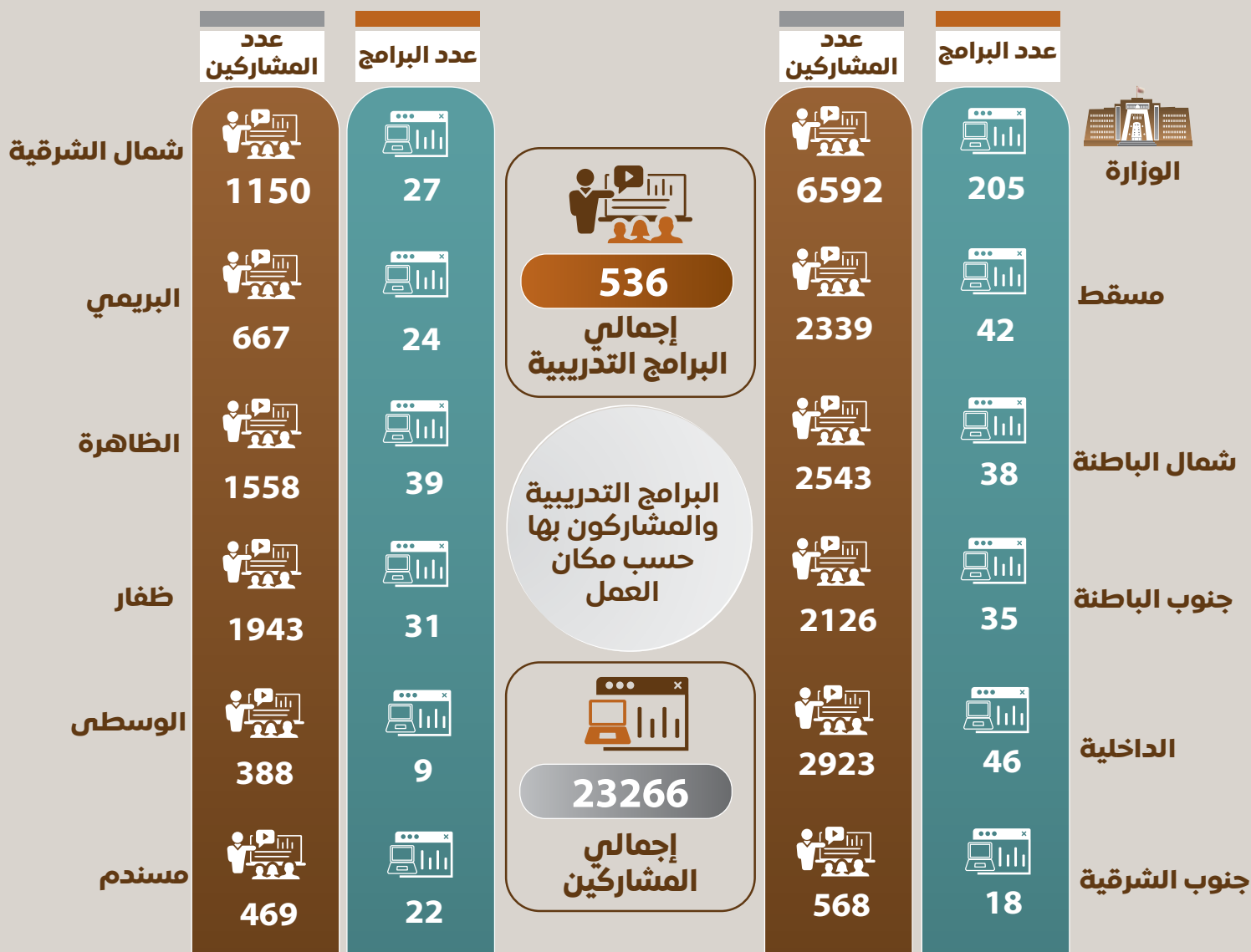


البيانات لعام 2023

إجمالي بيانات المعهد التخصصي للتدريب المهني للمعلمين ودائرة التأهيل والتدريب

%38.2
نسبة البرامج
المنفذة في
ديوان عام الوزارة
من إجمالي
البرامج

البرامج التدريبية والتأهيلية



البيانات لعام 2023

إجمالي بيانات المعهد التخصصي للتدريب المهني للمعلمين ودائرة التأهيل والتدريب

63.7%

نسبة الدارسين
لدرجة الماجستير
من إجمالي
الدارسين

البرامج التدريبية والتأهيلية

587

الدارسون في برامج الدراسات العليا حسب الدرجة العلمية



الدارسون حسب نظام الدراسة



البيانات لعام 2023

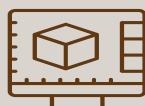
إجمالي بيانات المعهد التخصصي للتدريب المهني للمعلمين ودائرة التأهيل والتدريب

69.4%

نسبة المشاركين
في البرامج التربوية
من إجمالي
المشاركين

البرامج التدريبية والتأهيلية

حاسوبي



20

685



21589

المشاركون



274

البرامج التدريبية

البرامج التدريبية
والمشاركون بها
في المعهد
التخصصي للتدريب
المهني للمعلمين
وفقاً لنوع البرنامج

21

577

إداري



233

14982

تربوي



البيانات لعام 2023

نسبة الملحقين
في برامج المعلمين
الجدد من إجمالي
المشاركين في
برامج المعهد

8961 المعلمون الجدد

10969



492 القيادة المدرسية

142 خیراء الإشراف

25 مشرف إدارة مدرسية

515 المعلمون الأوائل

35 الوظائف المساندة

114 خبراء العلوم

114 خبراء المجال الثاني

182 خبراء اللغة العربية

44 خبراء الرياضيات

199 صعوبات التعلم

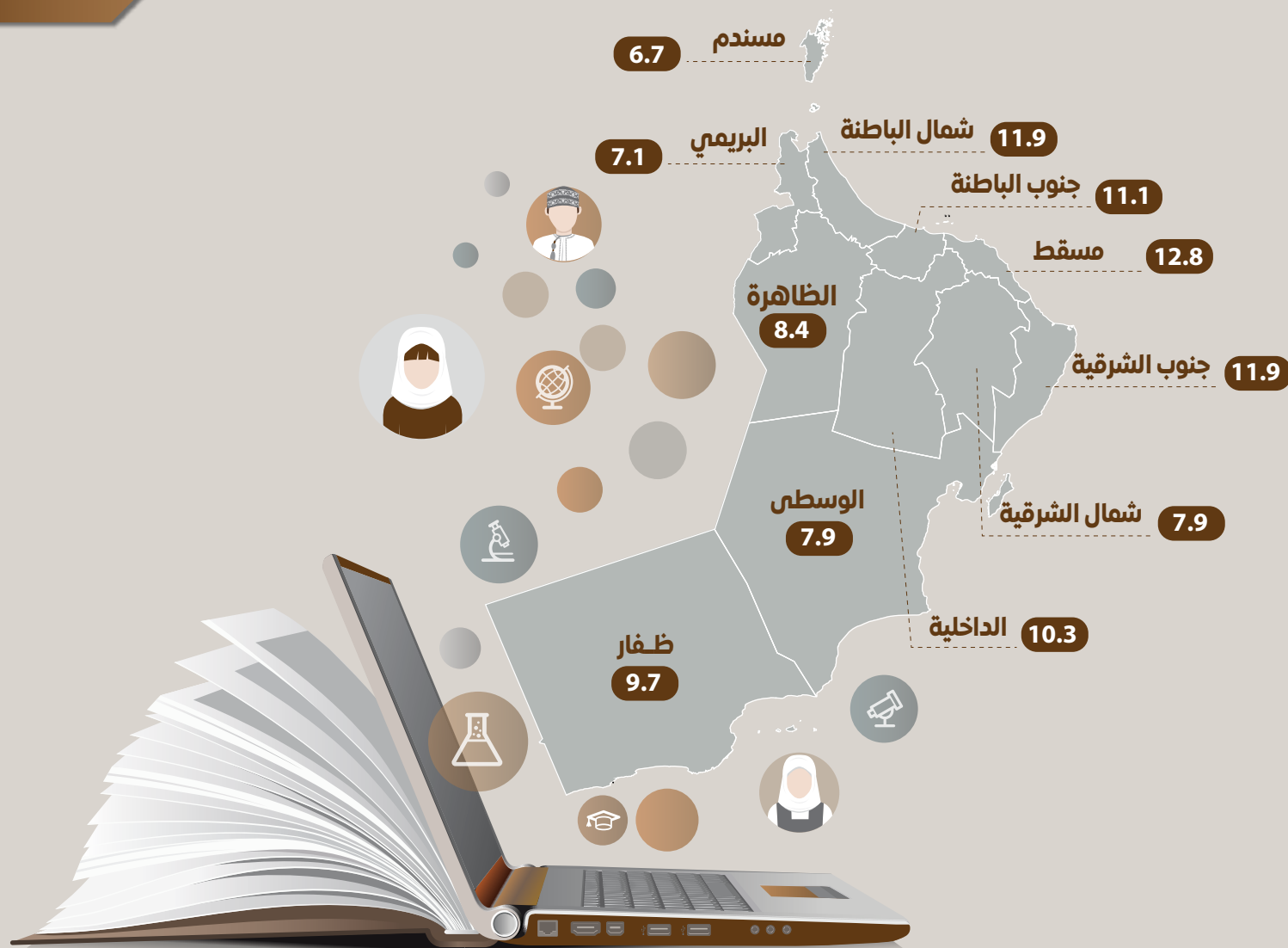
146 خبراء اللغة

المشاركون في البرامج الاستراتيجية للمعهد
التخصصي للتدريب المهني للمعلمين

10.6

معدل طالب لكل
حاسوب بالمدارس
الحكومية

تكنولوجيا المعلومات والاتصالات

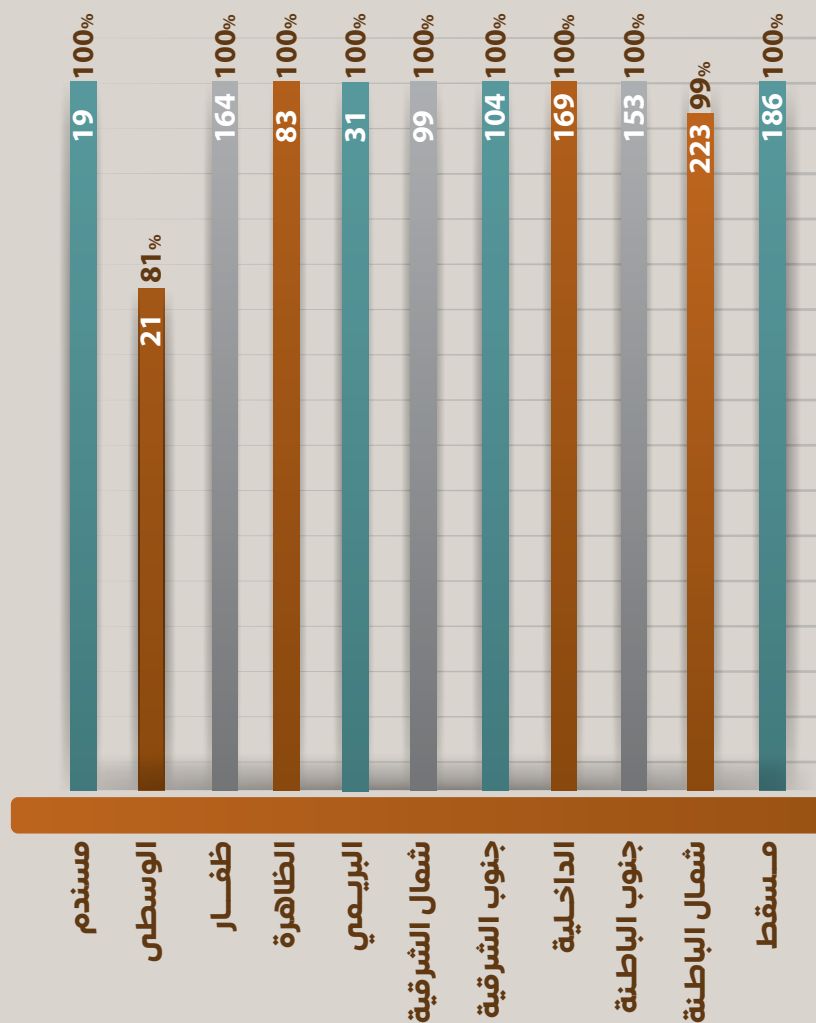


معدل طالب حاسوب حسب المديرية التعليمية

99%

نسبة المدارس
الحكومية التي
تستخدم
الإنترنت لأغراض
تعليمية

تكنولوجيا المعلومات والاتصالات



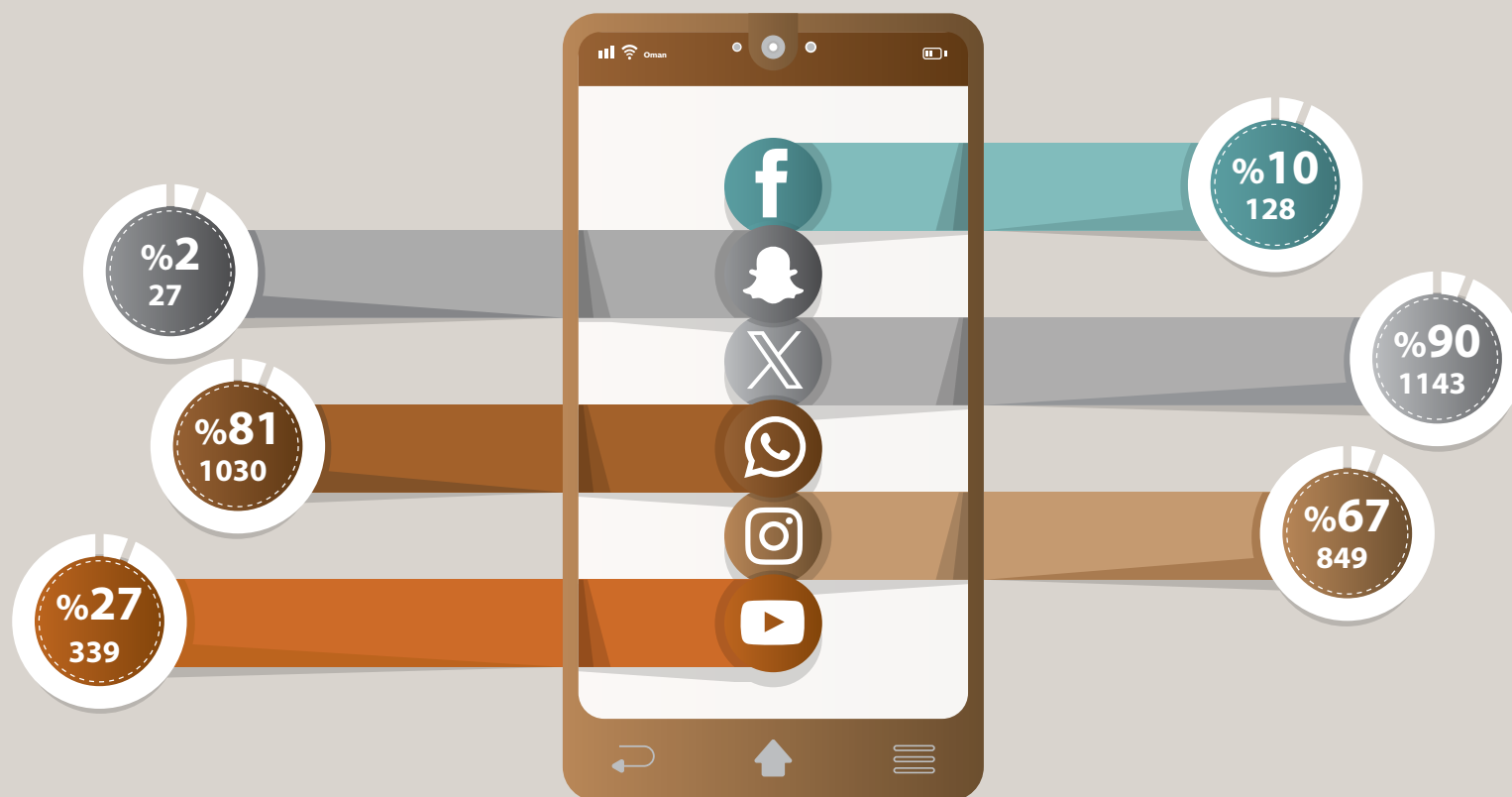
1262

إجمالي المدارس
الحكومية التي تستخدم
الإنترنت لأغراض تعليمية



تكنولوجيا المعلومات والاتصالات

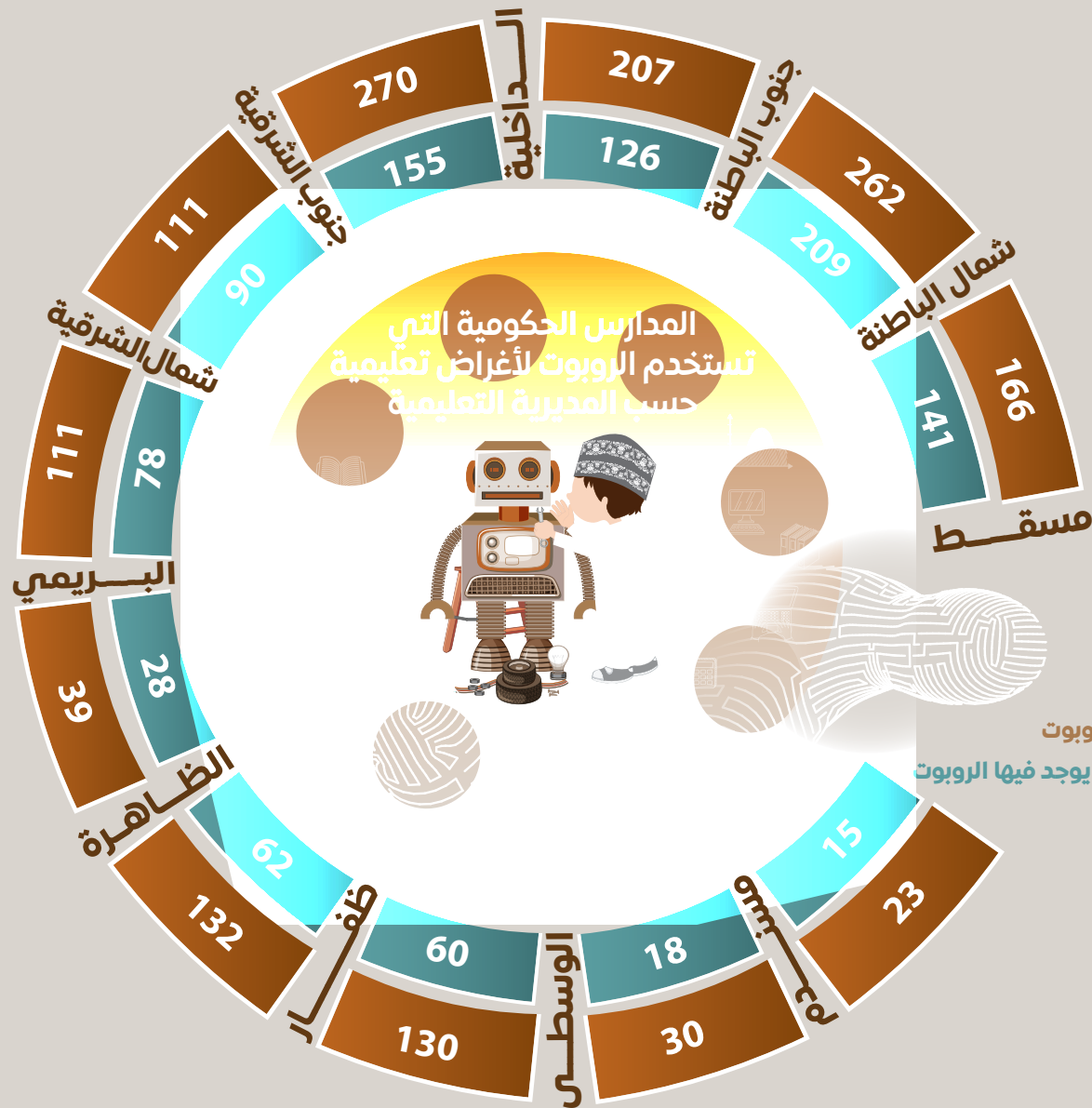
95%
من المدارس
الحكومية تستخدم
برامج التواصل
الاجتماعي



المدارس الحكومية التي تستخدم وسائل التواصل الاجتماعي حسب برنامج التواصل

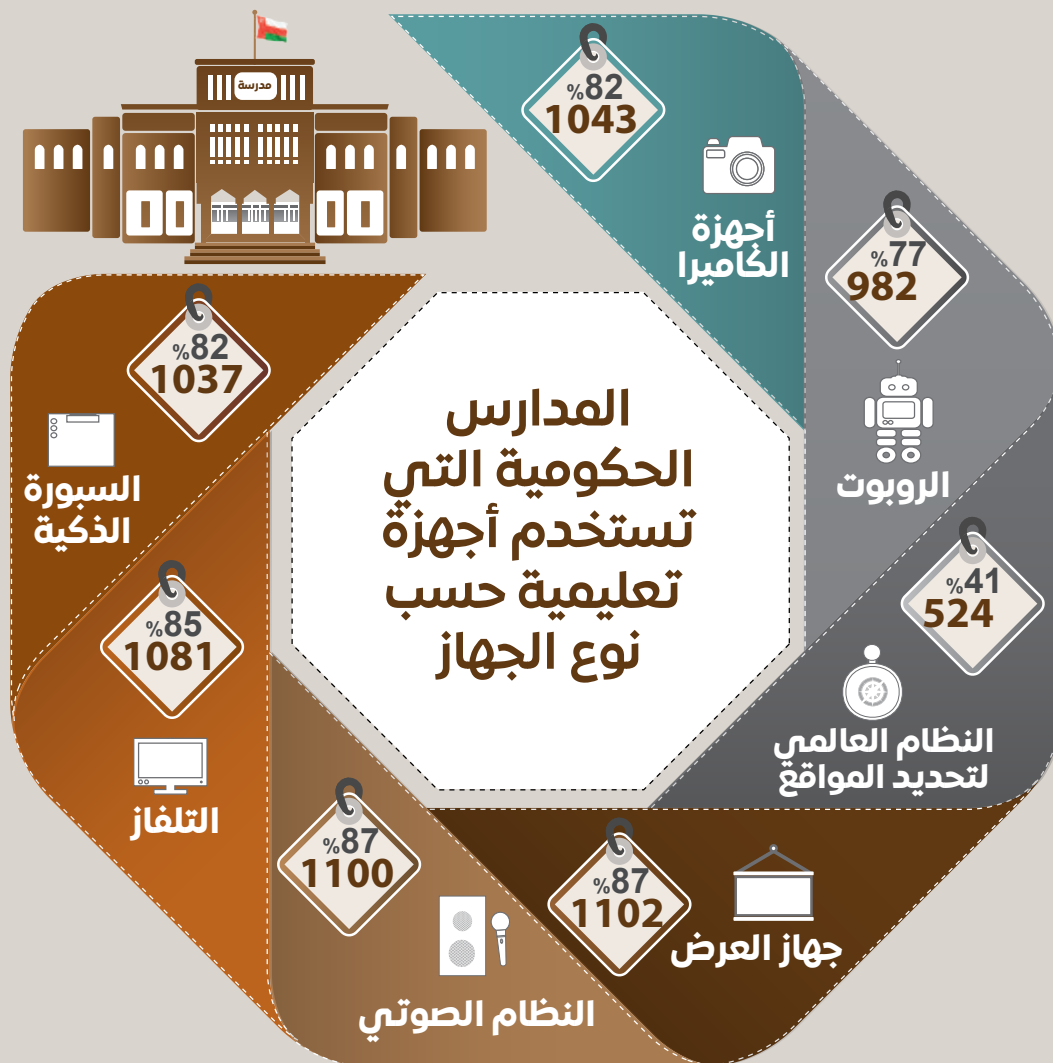
77%
من المدارس
الحكومية تستخدم
الروبوت لأغراض
تعليمية

تكنولوجيا المعلومات والاتصالات



64449
عدد الحواسيب
المستخدمة وسيلة
تعليمية في
المدارس الحكومية

تكنولوجيا المعلومات والاتصالات



1%

من إجمالي الطلبة
(التعليم المبكر +
المدرسي) يدرسون
في مراكز الجهات
الأخرى

الجهات الحكومية الأخرى التي تقدم الخدمة التعليمية


التعليم المبكر

الطلبة	المعلمون	المراكز
8128	1283	777

التعليم المدرسي

التعليم المبكر

التعليم المدرسي




الطلبة	المعلمون	المراكز
ذكور 152	ذكور 3	1
إناث 155	إناث 23	

مدرسة الطيران السلطاني العماني

The infographic is shaped like a house. The roof is a large brown triangle. The main body is divided into two horizontal sections, each containing a table of statistics. The top section is for 'كلية الحرس السلطاني العماني التقنية' (Technical Sultan Qaboos Guard College) and the bottom section is for 'مركز السلطان قابوس العالي للثقافة الإسلامية' (High Sultan Qaboos Center for Islamic Culture). Each section has a header row with 'الطلبة' (Students), 'المعلمون' (Teachers), and 'المراكز' (Centers). The 'المراكز' column contains large numbers (1 and 6) that span the rows below. The 'الطلبة' and 'المعلمون' columns are split into 'ذكور' (Male) and 'إناث' (Female) sub-rows.

الطلبة	المعلمون	المراكز
ذكور 0	ذكور 38	1
إناث 391	إناث 6	
كلية الحرس السلطاني العماني التقنية		
ذكور 696	ذكور 105	6
إناث 0	إناث 0	
مركز السلطان قابوس العالي للثقافة الإسلامية		

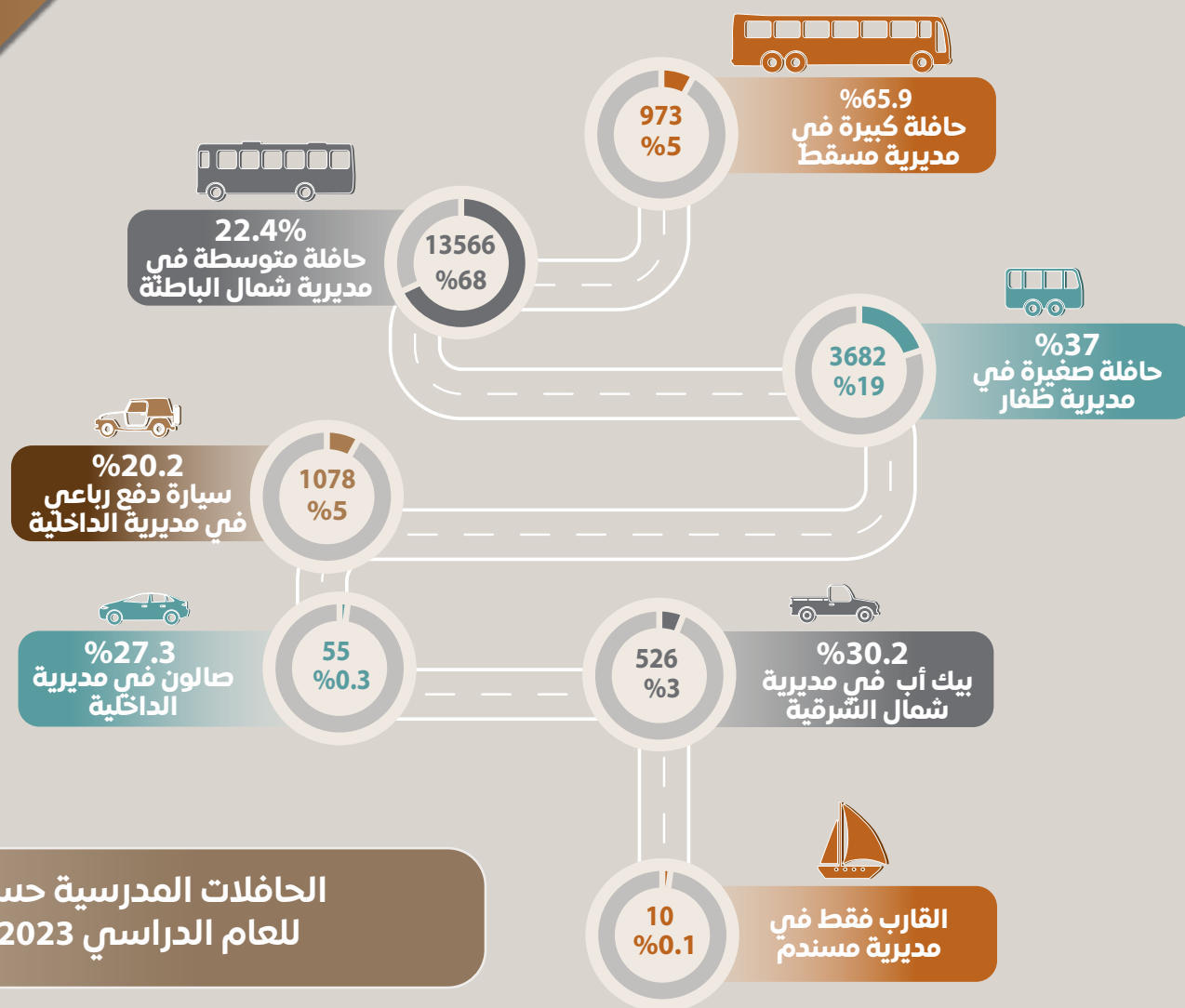


الطلبة	المعلمون	المراكز
<div>ذكور</div> <div>94</div>	<div>ذكور</div> <div>0</div>	2
<div>إناث</div> <div>125</div>	<div>إناث</div> <div>26</div>	
جامعة السلطان قابوس		
<div>ذكور</div> <div>77</div>	<div>ذكور</div> <div>0</div>	1
<div>إناث</div> <div>57</div>	<div>إناث</div> <div>10</div>	
شرطة عمان السلطانية		
<div>ذكور</div> <div>2861</div>	<div>ذكور</div> <div>0</div>	761
<div>إناث</div> <div>2977</div>	<div>إناث</div> <div>1034</div>	
وزارة الأوقاف والشؤون الدينية		
<div>ذكور</div> <div>248</div>	<div>ذكور</div> <div>0</div>	5
<div>إناث</div> <div>295</div>	<div>إناث</div> <div>26</div>	
قوات السلطان المسلحة		

%18.5

من وسائل النقل
المدرسي في
محافظة شمال
الباطنة

النقل المدرسي



الحافلات المدرسية حسب النوع
للعام الدراسي 2024/2023

الإجمالي
19890

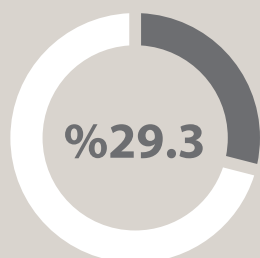
الحافلة الصغيرة
14 راكبًا

الحافلة المتوسطة
(22 - 29) راكبًا

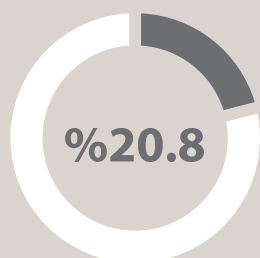
الحافلة الكبيرة
50 راكبًا

%11.53
نسبة موازنة
الوزارة من إجمالي
الموازنة العامة

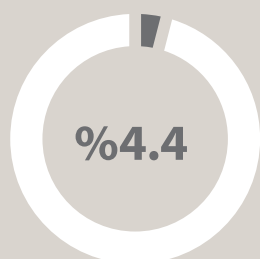
البيانات المالية



من الموازنة
الجارية للدولة

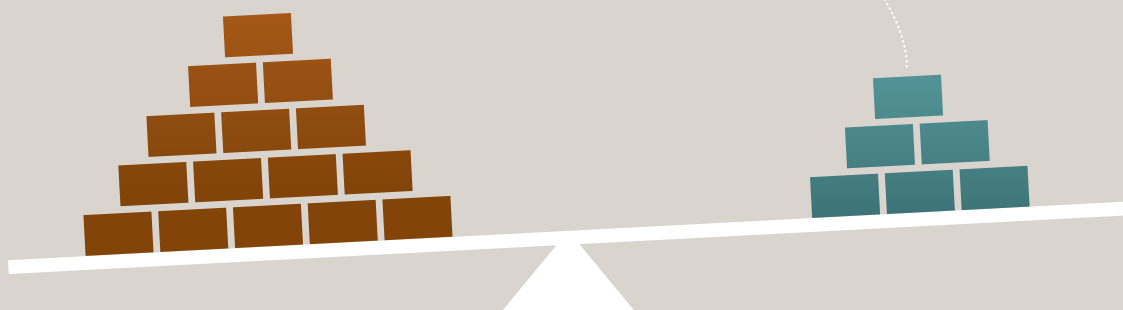
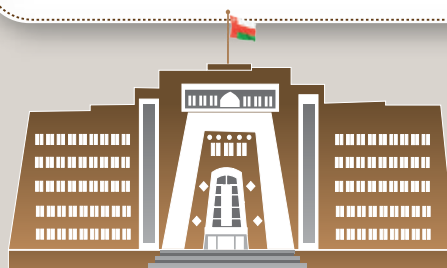


من الموازنة
الرأسمالية للدولة



من الموازنة
الإنمائية للدولة

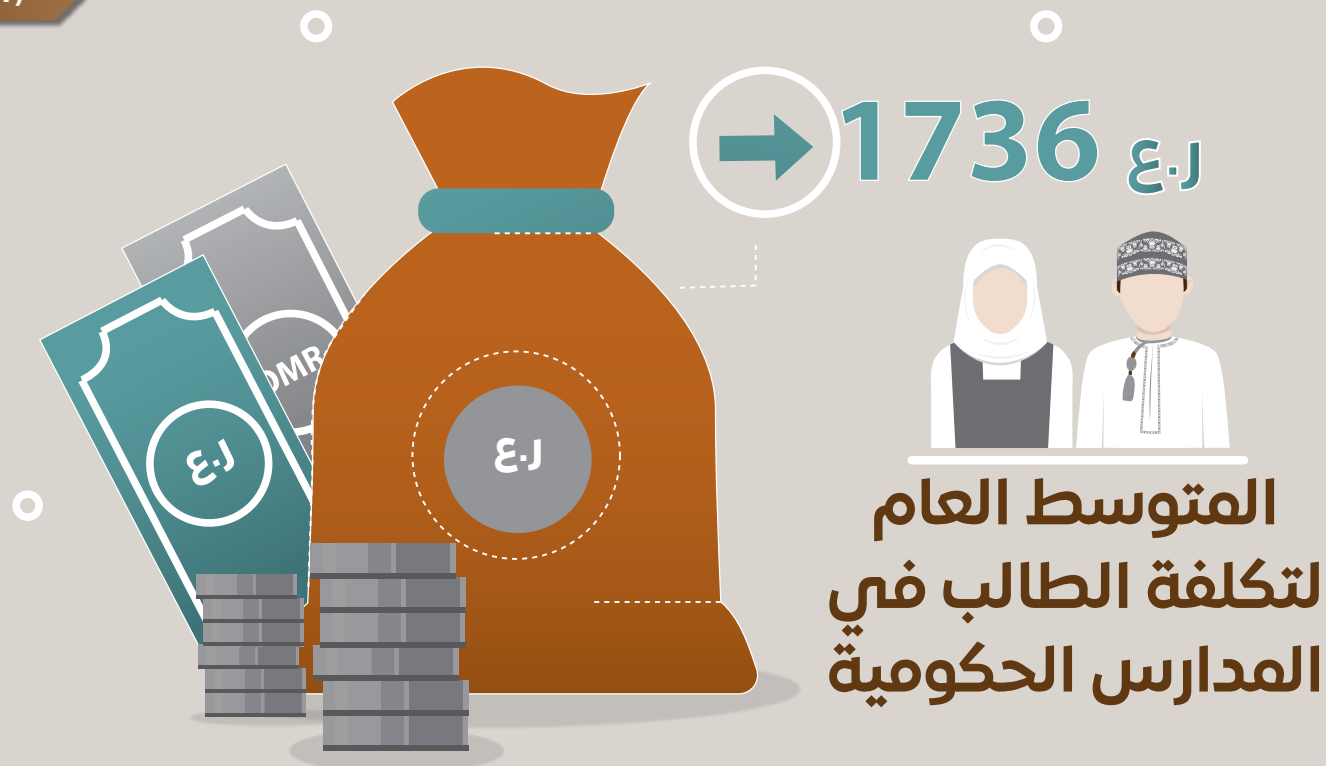
1,343,306,000 ر.ع



إجمالي موازنة وزارة التربية والتعليم من إجمالي
موازنة الوزارات والهيئات الحكومية لعام ٢٠٢٣م

تكلفة الطالب
في التربية الخاصة
أكثر من خمسة أضعاف
تكلفة الطالب في
المدارس الحكومية
للصفوف
(10-1)

البيانات المالية



تربية خاصة

الصفوف (4-1)

10,131 ج.ع

الصفوف (10-5)

6,946 ج.ع

تعليم ما بعد الأساسي

الصفان (12-11)

2,360 ج.ع

تعليم أساسي

الصفوف (4-1)

1,670 ج.ع

الصفوف (10-5)

1,613 ج.ع

%-6.3

نسبة إنخفاض
التكلفة المالية للمعهد
التخصصي للتدريب
المهني للمعلمين عن
العام السابق

البيانات المالية

التكلفة المالية لبرامج الإنماء
المهني والمعهد التخصصي
للتدريب المهني للمعلمين
للعام 2023

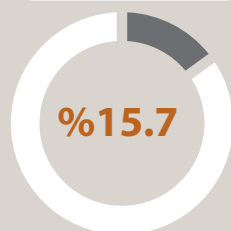


إجمالي التكلفة المالية

3,312,561 ج.ع

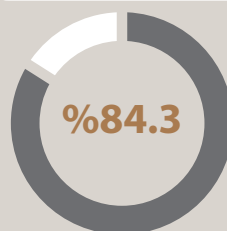
البرامج التدريبية

518,499 ج.ع



برامج المعهد التخصصي للتدريب المهني للمعلمين

2,792,597 ج.ع



البرامج التأهيلية

1,465 ج.ع



٥١٨,٤٩٩ ج.ع

تكلفة البرامج
التدريبية

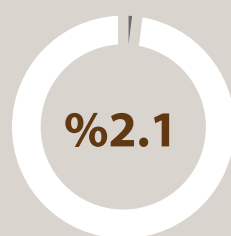
البيانات المالية

التكلفة المالية للبرامج التدريبية



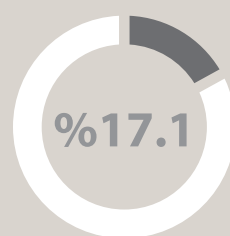
٥٥,٠٤٧ ج.ع

برامج الإدارات العليا
والوسطى



١١,٠٣١ ج.ع

البرامج العامة والتقنية
والتأسيسية



٨٨,٦٨٥ ج.ع

المؤتمرات والندوات والمنح
والبرامج الفردية واللغات
الأجنبية والتدريب
الإلكتروني



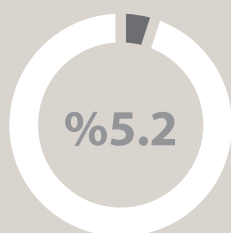
٣١٨,٥٧٨ ج.ع

البرامج التخصصية
والبرامج اللامركزية
ومخصصات المحافظات



٣,٩٦٠ ج.ع

مطبوعات الإنماء المهني
والمعينات القرطاسية
ونقل المتدربين



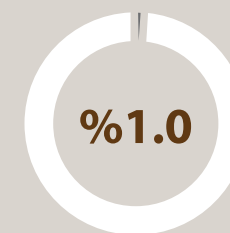
٢٧,٠٠٠ ج.ع

بند الاحتياطي المالي
لكافة البرامج التدريبية



٩,١١٣ ج.ع

بند إجابة والأداء
المؤسسي لمنتسبي
ديوان عام الوزارة



٥,٠٨٦ ج.ع

المشاركات والبرامج
الخارجية

● لا يشمل تكلفة برامج المعهد التخصصي للتدريب المهني للمعلمين

**للمزيد من البيانات
والمعلومات التفصيلية يمكن
الحصول عليها عبر البوابة
التعليمية لسلطنة عمان
و QR التالي:**



شكر للمساهمين في الكتاب السنوي للإحصاءات التعليمية

تتقدم دائرة الإحصاء والمعلومات بالشكر والتقدير إلى جميع الجهات المساهمة في إنجاز الكتاب السنوي للإحصاءات التعليمية

الجهات داخل الوزارة

أقسام الإحصاء والمعلومات بالمديريات العامة للتربية والتعليم بالمحافظات.
المعهد التخصصي للتدريب المهني للمعلمين.
دائرة نظم المعلومات بالمديرية العامة لتقنية المعلومات.
دائرة التعليم المبكر بالمديرية العامة للمدارس الخاصة.
دائرة التدريب والتأهيل بالمديرية العامة للشؤون الإدارية.
دائرة التربية الخاصة بالمديرية العامة للتربية الخاصة والتعلم المستمر.
دائرة التعلم مدى الحياة بالمديرية العامة للتربية الخاصة والتعلم المستمر.
دائرة الدراسات والبيانات الإحصائية بمركز القياس والتقويم التربوي.
دائرة الموازنة بالمديرية العامة للشؤون المالية.
دائرة النقل المدرسي بالمديرية العامة للمشاريع والخدمات.
مكتب المدارس الدولية بالمديرية العامة للمدارس الخاصة.
قسم الإحصاء والمعلومات بالمديرية العامة للمدارس الخاصة.

الجهات خارج الوزارة

وزارة الدفاع.
وزارة العمل.
وزارة الأوقاف والشؤون الدينية.
شرطة عمان السلطانية.
الحرس السلطاني العماني.
المركز الوطني للإحصاء والمعلومات.
مركز السلطان قابوس العالي للثقافة الإسلامية.
جامعة السلطان قابوس

الكتاب السنوي للإحصاءات التعليمية ٢٠٢٣ / ٢٠٢٤م

فريق العمل

الإشراف العام:

سليمان بن زاهر بن حماد الرويشدي
المدير العام للتخطيط والتطوير الاستراتيجي

الإشراف التنفيذي:

ماجد بن سعود العامري
المدير المساعد لدائرة الإحصاء والمعلومات

فريق تصميم الإنفوجرافيك

ثريا بنت سالم الراشدية
(رئيسة الفريق)
لمياء بنت علي الحسينية
مريم بنت يحيى المعمرية
فاطمة بنت سيف العامرية

تصميم الغلاف

ثريا بنت سالم الراشدية

فريق المعلومات الإحصائية

محفوظة بنت مرهون الوهيبة (رئيسة الفريق)
حسن بن غلوم اللواتي
وائل بن مرزوق السعدي
عباس بن عيسى الحضرمي
سالم بن ناصر العامري
محمد بن مرهون المعمري
عبد الله بن علي الخائفي
فاطمة بنت سيف العامرية

فريق المؤشرات التعليمية والنشر

خالد بن حمد الخروصي (رئيس الفريق)
شمساء بنت خليفة الشهومية
فاطمة بنت محمد المخينية
عفاف بنت مبارك العلوية
صهيب بن سيف القصابي
ناصر بن ياسر الراشدي

رقم الإصدار: ٣ / ٢٠٢٤م

رقم الإيداع: ٧٥٦٩ / ٢٠٢٤م

بِسْمِ اللَّهِ الرَّحْمَنِ الرَّحِيمِ



www.moe.gov.om

