



وثيقة تقويم تعلم الطلبة
في مادة الرياضيات (الأساسية/ المتقدمة)
للصفوف (١١-١٢)



أغسطس ٢٠٢٣م

الفهرس

3	المقدمة	1
4	التعريفات	2
<hr/>		
4	أهداف التقويم	1-2
5	مستوى الصعوبة	2-2
6	التقويم الختامي للصفين الحادي عشر والثاني عشر	3
<hr/>		
6	أنواع المفردات	1-3
7	التقويم المستمر	2-3
8	توصيف أدوات التقويم المستمر الختامي	3-3
11	الامتحان النهائي	4-3
12	تصميم الامتحان النهائي للصف الحادي عشر (الرياضيات المتقدمة – الرياضيات الأساسية)	4
<hr/>		
12	مواصفات الورقة الإمتحانية الصف الحادي عشر	1-4
13	تخصيص درجات الامتحان النهائي للصف الحادي عشر مادة الرياضيات الأساسية	2-4
14	تخصيص درجات الامتحان النهائي للصف الحادي عشر مادة الرياضيات المتقدمة	3-4
15	تصميم الامتحان النهائي للصف الثاني عشر (الرياضيات المتقدمة – الرياضيات الأساسية)	5
<hr/>		
15	مواصفات الورقة الإمتحانية الصف الثاني عشر	1-4
16	تخصيص درجات الامتحان النهائي للصف الثاني عشر مادة الرياضيات الأساسية	2-4
17	تخصيص درجات الامتحان النهائي للصف الثاني عشر مادة الرياضيات المتقدمة	3-4
18	الفحص والتدقيق	6
19	الملاحق	

يُعدّ التقويم عنصراً أساسياً من عناصر العملية التعليمية؛ فبواسطته يتم الحكم على فاعلية العملية التعليمية وقدرتها على تحقيق الأهداف التربوية المنشودة، كما يتم عن طريقه تحسين وتطوير عناصر العملية التعليمية المختلفة نظراً لما يوفره من معلومات وما يقدمه من بيانات مهمة عن جوانب القوة ونقاط الضعف في هذه العناصر.

ورغم تعدد أنماط التقويم التربوي إلا أن التقويم المستمر يعتبر من أبرز هذه الأنماط نظراً لما يشكله من أهمية كبيرة في تطوير العملية التعليمية؛ فهو يساعد الطالب في معرفة مدى تقدمه وتعريف أولياء الأمور بمستويات أداء أبنائهم، كما يزود المعلم بمعلومات مهمة حول مدى تحقيق طلبته للأهداف/ المخرجات التعليمية، ويساعده في تحسين أساليب وطرق التدريس فهو يعمل على تفعيل الشراكة الحقيقية بين جميع الفئات المعنية بتعليم الطلبة وتعلمهم من خلال تكامل الأدوار والمسؤوليات من أجل تحقيق الجودة في التعليم.

والوثيقة التي بين يديك أخي المعلم/أختي المعلمة هي دليلك إلى تطبيق نظام التقويم في المادة التي تقوم بتدريسها؛ فهي تقدم إطاراً نظرياً موجزاً لمفهوم التقويم المستمر التكويني والختامي والمفاهيم المرتبطة بهما، ومبادئه وأسسها، ومراحله وخطواته. كما أنها توفر لك إطاراً مرجعياً لكيفية تنفيذ أدوات التقويم المستمر من خلال توضيح آليات تنفيذ هذه الأدوات والمواصفات الفنية اللازمة عند إعدادها وتنفيذها، بالإضافة إلى آليات رصد الدرجات. لذا تعدّ وثيقة تقويم تعلم الطلبة في مادة الرياضيات من الأدوات المهمة في تطبيق الحصة الدراسية بفاعلية، وإنجاح العملية التعليمية.

فنأمل منك أخي المعلم/ أختي المعلمة الاطلاع على هذه الوثيقة وقراءتها لتستفيد منها غاية الاستفادة في تطوير قدراتك وصقل مهاراتك لتجويد عملية التقويم، وأن تضيف من خبراتك وإبداعاتك ما يساعدك على سهولة التطبيق ومرونة التنفيذ، في إطار المحددات والضوابط المعتمدة في الوثيقة العامة لتقويم تعلم الطلبة وهذه الوثيقة.

1-2 أهداف التقويم

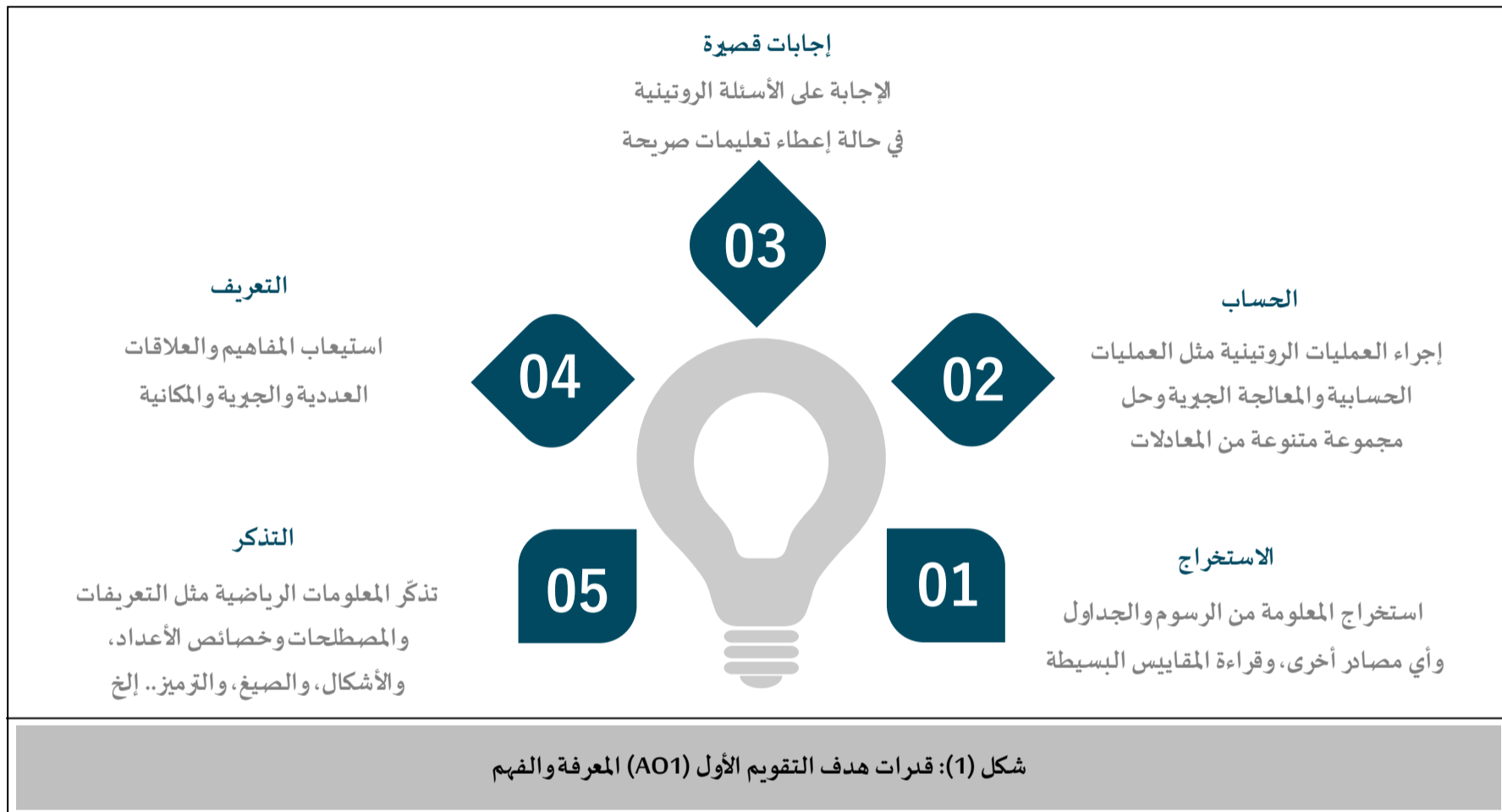
تتضمن أهداف التقويم التي يتم تقييم الفروع المعرفية على أساسها ما يلي:

➤ هدف التقويم الأول (AO1: Assessment Objective 1) المعرفة والفهم ➤ هدف التقويم الثاني (AO2: Assessment Objective 2) التطبيق والاستدلال

وفيما يلي تفصيل للقدرات التي تتضمنها أهداف التقويم لمادة الرياضيات.

هدف التقويم الأول (AO1: Assessment Objective 1) المعرفة والفهم

يقيس هدف التقويم الأول المفاهيم والمهارات والإجراءات التي يتعلمها الطلبة. وقد يشمل ذلك القدرات الموضحة في الشكل (1):



هدف التقويم الثاني (AO2: Assessment Objective 2) التطبيق والاستدلال

يقيس هدف التقويم الثاني قدرة الطلبة على تطبيق المفاهيم والمهارات والإجراءات في حل المسائل والمشاكل الرياضية، والتي قد تكون في سياقات بسيطة أو مألوفة وسياقات معقدة أو غير مألوفة. يُتوقع أن يكون الطلبة قادرين على التفكير بطريقة منطقية ومنهجية وتقديم الإجابة بشكل واضح. وقد يكون عليهم الربط بين مجالات مختلفة من الرياضيات. وقد يشمل ذلك القدرات الموضحة في الشكل (2):



سيتم تصنيف كل مفردة على أنها منخفضة (L) أو متوسطة (M) أو بالغة الصعوبة (H). ويمكن الغرض من ذلك في السماح بتفريد التعلم بين الطلبة، الجدول التالي يصف مستويات الصعوبة الثلاثة والقدرات المرتبطة بها:

مستوى صعوبة المفردة	قدرات المستوى
صعوبة منخفضة (L)	<p>من المتوقع أن يتمكن معظم الطلبة من الإجابة على الأسئلة منخفضة الصعوبة بطريقة صحيحة. قد تتوفر واحدة أو أكثر من السمات التالية في هذا النوع من المفردات:</p> <ul style="list-style-type: none"> ➤ تختبر جوانب الهدف التعليمي الأقل صعوبة. ➤ تتضمن عددًا قليلاً من الخطوات. ➤ تتضمن اتباع خطوات روتينية. ➤ تحدد بوضوح ما يجب على الطالب فعله. ➤ تنطوي على مسائل بسيطة.
صعوبة متوسطة (M)	<p>قد تتوفر واحدة أو أكثر من السمات التالية في هذا النوع من المفردات:</p> <ul style="list-style-type: none"> ➤ تختبر جوانب الهدف التعليمي الأكثر صعوبة. ➤ تتطلب اختيار واستخدام الأساليب والخطوات المناسبة لحل المسألة. ➤ تتضمن العديد من الخطوات.
صعوبة مرتفعة (H)	<p>من المتوقع أن قلّة فقط من الطلبة سيتمكنون من الإجابة على الأسئلة بالغة الصعوبة بطريقة صحيحة. قد تتوفر واحدة أو أكثر من السمات التالية في هذا النوع من المفردات:</p> <ul style="list-style-type: none"> ➤ تختبر جوانب الهدف التعليمي الأصعب على الإطلاق. ➤ تتطلب تطبيق الأساليب والخطوات المناسبة لحل المسائل الصعبة متعددة الخطوات. ➤ يتوفر القليل من التوجيه في السؤال.

جدول 1: قدرات كل مستوى من مستويات الصعوبة

لا يوجد أي قيود على المزج بين هدف التقويم ومستوى الصعوبة بالنسبة لأي من المفردات. فمن الممكن أن تتضمن الورقة سؤالاً مرتفع الصعوبة يستوفي هدف التقويم (AO1) أو سؤالاً منخفض الصعوبة متعلقاً بهدف التقويم (AO2).

ويتم تخصيص النسب الآتية لكل مستوى صعوبة:

الصف	متخفص الصعوبة	متوسط الصعوبة	مرتفع الصعوبة
الحادي عشر والثاني عشر	40%	40%	20%

ويتم ترتيب المفردات في ورقة الاسئلة حسب مستوى الصعوبة، بدءاً من المفردات منخفضة الصعوبة، ثم تدريجياً إلى متوسطة الصعوبة وبالغة الصعوبة بالترتيب.

1-3 أنواع المفردات

تنوع المفردات التي يمكن استخدامها في صياغة المفردات المتضمنة في أدوات التقويم المستمر الختامي والامتحان النهائي، من بينها المفردات الآتية:

في المفردة التي تستحق درجة واحدة، لن يتم منح درجات نظير خطوات إيجاد الناتج. في المفردة التي تستحق درجتين، من المحتمل منح درجة واحدة نظير خطوات إيجاد الناتج. تنطوي مفردات الإجابات القصيرة على تطبيق أسلوب واحد. ويمكن أن تكون على شكل عمليات حسابية، أو مربعات الاختيار، أو إكمال جدول، أو الإضافة إلى شكل تخطيطي أو ما شابه ذلك. يمكن استخدام أنواع مفردات مختلفة لتقديم مجموعة متنوعة لنوع الإجابة ولعرض المعلومات بشكل أوضح.

1-1-3 الاختيار من متعدد

تقدّم مفردات الاختيار من متعدد مجموعة من الإجابات التي يجب اختيار الإجابة (الإجابات) الصحيحة منها. هذه المفردات يمكن الإجابة عليها في فترة زمنية متفاوتة حيث يمكن للطلاب استرجاع المعلومات من ذاكرته عن طريق البحث عن المعلومات الواردة في الجداول أو الرسومات البيانية أو التفكير في الخيارات الواحد تلو الآخر. وهي لا تتطلب غالباً توضيح طريقة إيجاد الناتج.

4-1-3 المفردات طويلة الإجابة

مفردات يستغرق الطلبة وقتاً أطول في الإجابة عنها وتتطلب العديد من الخطوات وتفكيراً أكثر تطوراً. قد يحتاج الطلبة إلى صياغة عبارات أكثر تعقيداً والتعامل معها للوصول إلى النتائج. سيكون تضمين خطوات إيجاد الناتج مطلوباً وتستحق درجات. قد يحتاج الطلبة إلى نمذجة موقف ما حسابياً وإثبات النتيجة أو إظهارها مدعومة بالأسباب. تكون المفردات ذات الإجابة الطويلة عادة أكثر صعوبة.

2-1-3 الرسم وتعيين النقاط

تُستخدم هذه المفردات لتقييم التحويلات، والرسومات البيانية، وغيرها من الأهداف التعليمية. يمكن أن يشمل ذلك الرسم أو تعيين النقاط على الشكل التخطيطي أو المحاور الموجودة مسبقاً أو الرسم في مساحة خالية. يمكن تخصيص نطاق من الدرجات، وفقاً لمستويات صعوبة المفردة. تعتبر الدقة بمستوى معين أحد متطلبات نيل الدرجات الكاملة عادةً، مع إبداء مقدار من التسامح حسبما هو وارد في نموذج التصحيح.

5-1-3 الإجابة المكتوبة

تتطلب هذه المفردات من الطلبة تقديم إجابة مكتوبة بالكلمات. وتتطلب من الطلبة إظهار قدرتهم على وصف المسائل الرياضية أو شرحها. غالباً ما تكون الإجابات المطلوبة ليس أكثر من جمل قليلة تتناول عادة مفهوماً واحداً. يحتاج الطلبة عادة إلى تقديم فكرة واحدة لنيل الدرجة. يتم توفير مساحة كافية للإجابة وتشير هذه المساحة إلى طول الإجابة المطلوبة. ويجب أن يوضح نموذج التصحيح الإجابات المقبولة وغير المقبولة التي تستحق نيل الدرجة (الدرجات).

3-1-3 المفردات قصيرة الإجابة

مفردات لا تتطلب سوى بضع خطوات، مثل استخدام العبارات الجبرية البسيطة، أو استرجاع المعلومات من ذاكرة الطالب أو البحث عن المعلومات الواردة في الجداول أو الرسومات البيانية. قد تكون كتابة خطوات إيجاد الناتج مطلوبة أو غير مطلوبة، كما قد يُمنح الطالب أو لا يُمنح درجات نظير ذلك.

2-3 التقييم المستمر الختامي

تخصص 40 درجة للتقويم المستمر الختامي من مجمل درجة الطالب النهائية في الصف الحادي عشر. يتم تقييم الطالب في ثلاث أدوات من أدوات التقييم المستمر الختامي وهي الواجبات المنزلية والأسئلة القصيرة والاختبارات القصيرة.

وتخصص 30 درجة للتقويم المستمر الختامي من مجمل درجة الطالب النهائية في الصف الثاني عشر. يتم تقييم الطالب في أداتين من أدوات التقييم المستمر الختامي وهي الواجبات المنزلية والاختبارات القصيرة.

ويمكن تلخيص ذلك في الجدول الآتي:

تطبيق الأداة		التقويم المستمر	
الصف 12	الصف 11		
✓	✓	الواجبات المنزلية	أدوات التقييم المستمر
x	✓	الأسئلة القصيرة	
✓	✓	اختبارات قصيرة	
30	40	المجموع	

1-2-3 تخصيص درجات التقييم المستمر

توزع الدرجات على أدوات التقييم المستمر الختامي للصفين الحادي عشر والثاني عشر على النحو الآتي:

ملاحظات	الدرجة		أدوات التقييم
	الصف 12	الصف 11	
واجبين منزليين كل فصل دراسي	10	10	أدوات التقييم المستمر
سؤالين قصيرين كل فصل دراسي	-	10	
اختبارين في كل فصل دراسي	20	20	
-	30	40	المجموع

1-3-3 الواجبات المنزلية

أداة تقويم مستمرة طوال العملية التعليمية يحددها المعلم ويكلف الطالب بأدائها، على أن يراعي المعلم الفروق الفردية للطلبة ومناسبتها لكل طالب، وأن يقوم بتصحيحها بدقة، وتعريف كل طالب بأخطائه أولاً بأول. تطبق الواجبات بصورة مستمرة (تقويم تكويني) بما يخدم المحتوى التعليمي للمادة، ويكون قبل تطبيق التقويم الختامي لأداء الطلبة بهذه الأداة بصورة ختامية.

ويجب أن يكون الواجب المنزلي مخطط له وأن تكون طريقة أداءه واضحة للطلاب من خلال التعليمات التي يقدمها المعلم، ولا بد أن يركز المعلم على دور الواجبات في التعلم وعلى مدى مناسبة مقدار الواجب لطلوبته، وأن يكون تصحيح الواجب مرفق بتغذية راجعة وتوجيهات مناسبة لمساعد الطالب في بناء، وتكوين، وتعديل معارفه، ومهاراته. كما يجب على المعلم مراعاة الفروق الفردية عند إعداد الواجبات المنزلية.

وفيما يلي نستعرض مواصفات الواجبات المنزلية الختامية:

يتم التقييم وفق المعايير الآتية:

المعيار	التدرج	الدرجة
	دائماً	5
➤ حل التمارين بشكل صحيح وبصورة دقيقة.	غالباً	4
➤ يستطيع الطالب إعادة حل الواجب في الحصة متى ما طلب منه ذلك.	أحياناً	3
➤ يستفيد الطالب من التغذية الراجعة المقدمة له.	قليلاً	2
	نادراً	1

الأداة	الدرجة الكلية للأداة	عدد فترات التقييم	المواصفات
الواجبات المنزلية	10	2	<ul style="list-style-type: none"> ➤ تحديد موعد مسبق للتسليم، وتطبيق الأداة زمنياً يرجع إلى خطة المعلم. ➤ 5 درجات لكل فترة تقييم ختامي، حيث يتم رصد 5 درجات لفترة التقييم الأولى و 5 درجات لفترة التقييم الثانية. فكرة التقييم تعتمد على توظيف المعايير الخمسة وليس وضع درجات على خطوات الحل. ➤ يتم الاحتفاظ بأربعة نماذج من الواجبات المنزلية في ملف كل طالب بحيث يكون لكل فترة تقييمية نموذجين، ويتم تقييمه حسب المعايير في الجدول اللاحق في كل فترة تقييم ختامية. ➤ من الممكن الاستعانة بكتاب النشاط لاختيار الأسئلة الواردة في الواجب المنزلي أو من أي مصدر آخر حسب ما يراه المعلم مناسباً بشرط أن يقيس الواجب المنزلي الأهداف التعليمية المحددة، وعدد الأسئلة متروك للمعلم بحيث أن عددها لا يمثل عبء على المعلم ولا على الطالب ➤ الأهداف التي تُقيّم بأي أداة لا يتم تكرارها في أداة أخرى (مثال: إذا تضمن الواجب المنزلي الأول سؤالاً لتقييم الطالب على الهدف التعليمي 4 فإنه لا يتم تكرار تقييم الطالب في نفس الهدف في الأسئلة القصيرة أو الاختبارات القصيرة). ➤ الواجبات التكوينية تكون مُفعلة طوال الفصل الدراسي لمتابعة التعلم وتقديم الطلبة.

2-3-3 الأسئلة القصيرة

أداة تقويم تستخدم أثناء الحصة الدراسية للتأكد من اكتساب الطالب للمعلومات والمعارف والمهارات. وتعتبر الأسئلة القصيرة التكوينية جزء من عملية التدريس والذي يكون فيها تعديل معارف ومهارات الطالب وتعديل طريقة تدريس المعلم أحد أهداف هذه الأسئلة القصيرة التكوينية عن طريق الاستفادة من التغذية الراجعة.

ونستعرض فيما يلي مواصفات الأسئلة القصيرة الختامية:

الأداة	الدرجة الكلية للأداة	عدد فترات التقييم	المواصفات
الأسئلة القصيرة	10	2	<ul style="list-style-type: none"> ➤ التخطيط لتطبيق الأداة وتحديد المحتوى وضرورة إخطار الطالب بموعد التطبيق. ➤ سؤالين في كل فصل دراسي. ➤ مدة السؤال القصير (10-15) دقيقة. ➤ 5 درجات لكل سؤال قصير. ➤ لا يتم إعادة السؤال من أجل تحسين الدرجة. ➤ مراعاة أهداف التقويم (المعرفة والفهم/التطبيق والاستدلال) وتقديم تغذية راجعة شفوية للطلاب. ➤ الأهداف التي تُقيّم بأي أداة لا يتم تكرارها في أداة أخرى (مثال: إذا تضمن السؤال القصير الأول سؤالاً لتقييم الطالب على الهدف التعليمي 3 فإنه لا يتم تكرار تقييم الطالب في نفس الهدف في الواجب المنزلي أو الاختبار القصير).

تكون أنماط المفردات وعددها والدرجات المخصصة لكل مفردة في الأسئلة القصيرة حسب ما يلي:

نمط المفردات	عدد المفردات	الدرجات المخصصة
مفردة قصيرة الإجابة	1	(2-1) درجات
مفردة طويلة الإجابة	1	(4-3) درجات

وفيما يلي ثلاثة نماذج مقترحة لشبكة مفردات الاختبار القصير:

مقترح (1) *			
رقم المفردة	نمط المفردة	درجة المفردة	مستوى الصعوبة
1	الاختيار من متعدد	1	منخفض
2	مفردة قصيرة الإجابة	2	متوسط
3	الاختيار من متعدد	1	متوسط
4	مفردة طويلة الإجابة	2	مرتفع
	مفردة طويلة الإجابة	3	منخفض
5	الاختيار من متعدد	1	متوسط

مقترح (2) *			
رقم المفردة	نمط المفردة	درجة المفردة	مستوى الصعوبة
1	الاختيار من متعدد	1	منخفض
2	مفردة قصيرة الإجابة	2	مرتفع
3	الاختيار من متعدد	1	متوسط
4	مفردة طويلة الإجابة	2	منخفض
	مفردة طويلة الإجابة	3	متوسط
5	الاختيار من متعدد	1	منخفض

مقترح (3) *			
رقم المفردة	نمط المفردة	درجة المفردة	مستوى الصعوبة
1	الاختيار من متعدد	1	منخفض
2	مفردة قصيرة الإجابة	2	منخفض
3	الاختيار من متعدد	1	منخفض
4	مفردة طويلة الإجابة	2	مرتفع
	مفردة طويلة الإجابة	3	متوسط
5	الاختيار من متعدد	1	متوسط

*مراعاة ترتيب المفردات حسب مستويات الصعوبة بدءاً من منخفض الصعوبة مروراً بمتوسط الصعوبة إلى مرتفع الصعوبة

أداة تقويم يتم إعدادها من قبل المعلم ليتم تطبيقها في نهاية جزء من المحتوى المقرر وفق المواصفات الفنية للاختبار القصير، ثم يتم تزويد الطلبة بالتغذية الراجعة المباشرة عن الاختبار فور الانتهاء من أدائه، مع الأخذ في الاعتبار المواصفات الآتية:

الأداة	الدرجة الكلية للأداة	عدد فترات التقييم	المواصفات
الاختبارات القصيرة	20	2	<ul style="list-style-type: none"> اختبارين في كل فصل دراسي. تحديد موعد مسبق للاختبار. مدة الاختبار القصير حصة دراسية. 10 درجات لكل اختبار قصير. لا يتم إعادة الاختبار من أجل تحسين الدرجة. اعداد دليل تصحيح واضح. يتم مراجعة وتدقيق الاختبار من قبل المشرف أو المعلم الأول. مراعاة أهداف التقويم (المعرفة والفهم/التطبيق والاستدلال) عند إعداد مفردات الاختبار القصير. الأهداف التي تُقيّم بأي أداة لا يتم تكرارها في أداة أخرى (مثال: إذا تضمن الاختبار القصير الأول سؤالاً لتقييم الطالب على الهدف التعليمي 5 فإنه لا يتم تكرار تقييم الطالب في نفس الهدف في الواجب المنزلي أو السؤال القصير).

تكون أنماط المفردات وعددها والدرجات المخصصة لكل مفردة في الاختبار القصير حسب ما يلي:

نمط المفردات	عدد المفردات	الدرجات المخصصة
الاختيار من متعدد	3	درجة واحدة لكل مفردة
مفردة قصيرة الإجابة	1	درجات (3-2)
مفردة طويلة الإجابة	1	درجات (5-4)

مع مراعاة الملاحظات الآتية:

نمط المفردات	الملاحظات
الاختيار من متعدد	توضع في أي مكان في ورقة الاختبار القصير
مفردة قصيرة الإجابة	يتم تخصيص درجتان للمفردة إذا كانت ذات مستوى صعوبة مرتفع
مفردة طويلة الإجابة	يتم تقسيم المفردة إلى جزئيتين (أ، ب) إذا تم تحديد المفردة لتكون ذات مستوى صعوبة مرتفع وتخصيص درجتان للجزئية ذات الصعوبة المرتفعة
تخصيص الدرجات لأهداف التقويم	هدف التقويم الأول (AO1): 5 درجات هدف التقويم الثاني (AO2): 5 درجات
ترتيب المفردات	تُرتب المفردات حسب مستويات الصعوبة بدءاً من (المعرفة والفهم) منخفضة الصعوبة إلى (التطبيق والاستدلال) مرتفع الصعوبة

4-3 الامتحان النهائي

1-4-3 تخصيص الدرجات

توزع درجة الامتحان النهائي للصفين الحادي عشر والثاني عشر على النحو الآتي:

ملاحظات	الدرجة		أدوات التقويم
	الصف 12	الصف 11	
يعد في نهاية الفصل الدراسي على مستوى المحافظة بالنسبة للصف الحادي عشر، ومركزي (على مستوى الوزارة) بالنسبة للصف الثاني عشر	70	60	امتحان نهاية الفصل

ويتم تخصيص الدرجات حسب مستوى الصعوبة، كما يلي:

المجموع	مرتفع الصعوبة (%20)	متوسط الصعوبة (%40)	منخفض الصعوبة (%40)	الصف
60 درجة	12 درجة	24 درجة	24 درجة	الحادي عشر
70 درجة	14 درجة	28 درجة	28 درجة	الصف الثاني عشر

2-4-3 الأدوات الإضافية

قد تتطلب المفردات استخدام الآلة الحاسبة والمسطرة. يجب تذكير الطلبة بإحضار هذه الأدوات الإضافية معهم إلى الامتحانات. يجب أن تحتوي الآلة الحاسبة على وظائف "علمية" قياسية. لا يُسمح باستخدام أجهزة الكمبيوتر، والآلات الحاسبة المستخدمة في رسم الدوال، والآلات الحاسبة القادرة على معالجة الرموز الجبرية أو التفاضل.

مواصفات الورقة الامتحانية للصف الحادي عشر

1-4



الرياضيات الأساسية – الصف الحادي عشر

أنواع المفردات



شبكة توزيع الدرجات على الوحدات - الفصل الدراسي الثاني

الدرجة	الوزن النسبي	الوحدات
16	% 26	الأسس واللوغاريتمات
19	% 32	المصفوفات
19	% 32	التباديل والتوافيق
6	% 10	نظرية ذات الحدين
60	% 100	المجموع

توزيع الدرجات حسب أهداف التقويم ومستوى الصعوبة

الدرجة الكلية						أهداف التقويم	توزيع الدرجات
هدف التقويم الثاني AO2 (%50)			هدف التقويم الأول AO1 (%50)				
30 درجة			30 درجة			أهداف التقويم	توزيع الدرجات
مرتفع الصعوبة	متوسط الصعوبة	منخفض الصعوبة	مرتفع الصعوبة	متوسط الصعوبة	منخفض الصعوبة	مستوى الصعوبة	
6 درجات (%20)	12 درجة (%40)	12 درجة (%40)	6 درجات (%20)	12 درجة (%40)	12 درجة (%40)		

5

4

3

2

1

شبكة توزيع الدرجات على الوحدات – الامتحان الشامل

الدرجة	الوزن النسبي	الوحدات	الدرجة	الوزن النسبي	الوحدات
8	%13	الأسس واللوغاريتمات	7	%11	المعادلات والمتباينات والدوال التربيعية
10	%16	المصفوفات	6	%11	الدوال
10	%16	التباديل والتوافيق	5	% 8.5	المتتاليات والمتسلسلات
3	%5	نظرية ذات الحدين	5	% 8.5	مقاييس النزعة المركزية
60	% 100	المجموع	6	%11	مقاييس التشتت

شبكة توزيع الدرجات على الوحدات - الفصل الدراسي الأول

الدرجة	الوزن النسبي	الوحدات
14	% 22	المعادلات والمتباينات والدوال التربيعية
13	% 22	الدوال
10	% 17	المتتاليات والمتسلسلات
10	% 17	مقاييس النزعة المركزية
13	% 22	مقاييس التشتت
60	% 100	المجموع

الرياضيات المتقدمة – الصف الحادي عشر

أنواع المفردات



شبكة توزيع الدرجات على الوحدات - الفصل الدراسي الثاني

الدرجة	الوزن النسبي	الوحدات
12	%21	المزيد من الدوال
22	%37	التبديل والتوافق
6	%10	التوزيع الاحتمالي
10	%16	توزيع ذي الحدين والتوزيع الهندسي
10	%16	الهندسة الثلاثية الأبعاد
60	% 100	المجموع

توزيع الدرجات حسب أهداف التقويم ومستوى الصعوبة

درجة 60						الدرجة الكلية
هدف التقويم الثاني AO2 (%55)			هدف التقويم الأول AO1 (%45)			أهداف التقويم
درجة 33			درجة 27			أهداف التقويم
مرتفع الصعوبة	متوسط الصعوبة	منخفض الصعوبة	مرتفع الصعوبة	متوسط الصعوبة	منخفض الصعوبة	توزيع الدرجات
7 درجات (%20)	13 درجة (%40)	13 درجة (%40)	5 درجات (%20)	11 درجة (%40)	11 درجة (%40)	مستوى الصعوبة

5

4

3

2

1

شبكة توزيع الدرجات على الوحدات – الامتحان الشامل

الدرجة	الوزن النسبي	الوحدات	الدرجة	الوزن النسبي	الوحدات
6	% 10.5	المزيد من الدوال	6	%11	المعادلات والمتباينات والدوال التربيعية
11	% 18.5	التبديل والتوافق	5	% 8.5	الدوال
3	%5	التوزيع الاحتمالي	5	% 8.5	المتتاليات والمتسلسلات
5	%8	توزيع ذي الحدين والتوزيع الهندسي	4	% 6.5	تحليل البيانات
5	%8	الهندسة الثلاثية الأبعاد	5	% 8.5	الهندسة الإحداثية
60	% 100	المجموع	5	%8	المصفوفات

شبكة توزيع الدرجات على الوحدات - الفصل الدراسي الأول

الدرجة	الوزن النسبي	الوحدات
13	%22	المعادلات والمتباينات والدوال التربيعية
10	%17	الدوال
10	%17	المتتاليات والمتسلسلات
7	%11	تحليل البيانات
10	%17	الهندسة الإحداثية
10	%16	المصفوفات
60	% 100	المجموع



الرياضيات الأساسية – الصف الثاني عشر

توزيع الدرجات حسب أهداف التقويم
ومستوى الصعوبة

درجة 70						الدرجة الكلية
هدف التقويم الثاني AO2 (%50)			هدف التقويم الأول AO1 (%50)			أهداف التقويم
درجة 35			درجة 35			أهداف التقويم
مرتفع الصعوبة	متوسط الصعوبة	منخفض الصعوبة	مرتفع الصعوبة	متوسط الصعوبة	منخفض الصعوبة	مستوى الصعوبة
7 درجات (%20)	14 درجة (%40)	14 درجة (%40)	7 درجات (%20)	14 درجة (%40)	14 درجة (%40)	توزيع الدرجات

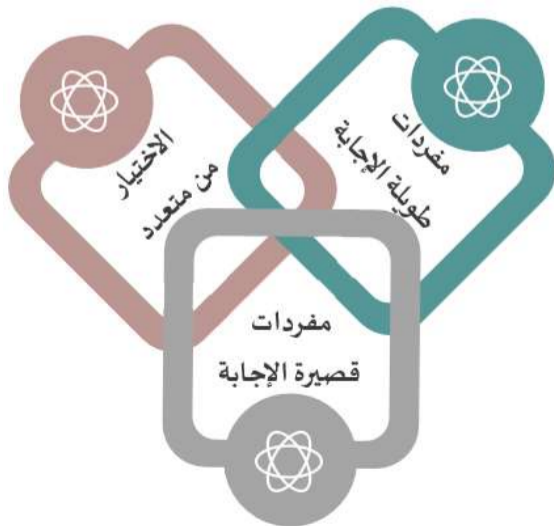
شبكة توزيع الدرجات على الوحدات
الفصل الدراسي الأول

الدرجة	الوزن النسبي	الوحدات
20	% 28	الأسس واللوغاريتمات الطبيعية
35	% 50	التفاضل
15	% 22	المتغيرات العشوائية المتقطعة (المنفصلة)
70	% 100	المجموع

شبكة توزيع الدرجات على الوحدات
الفصل الدراسي الثاني

يُرسل لاحقاً

أنواع المفردات



الرياضيات المتقدمة - الصف الثاني عشر

توزيع الدرجات حسب أهداف التقويم
ومستوى الصعوبة

70 درجة						الدرجة الكلية
هدف التقويم الثاني AO2 (%50)			هدف التقويم الأول AO1 (%50)			أهداف التقويم
35 درجة			35 درجة			أهداف التقويم
مرتفع الصعوبة	متوسط الصعوبة	منخفض الصعوبة	مرتفع الصعوبة	متوسط الصعوبة	منخفض الصعوبة	مستوى الصعوبة
7 درجات (%20)	14 درجة (%40)	14 درجة (%40)	7 درجات (%20)	14 درجة (%40)	14 درجة (%40)	توزيع الدرجات

شبكة توزيع الدرجات على الوحدات
الفصل الدراسي الأول

الدرجة	الوزن النسبي	الوحدات
8	% 11	القياس الدائري
18	% 26	حساب المثلثات
18	% 26	مقدمة في النهايات والاتصال
26	% 37	التفاضل
70	% 100	المجموع

شبكة توزيع الدرجات على الوحدات
الفصل الدراسي الثاني

يُرسل لاحقاً

أنواع المفردات



الفحص والتدقيق المستمر (1-12)

هو عملية المتابعة المستمرة خلال العام الدراسي التي تتم للتأكد من تطبيق المعلمين لأدوات التقويم تطبيقًا دقيقًا وثابتًا، يضمن الموضوعية والمصداقية في تقييم أداء جميع الطلبة وفق الضوابط والمواصفات الفنية الواردة في وثائق تقويم تعلم الطلبة في المواد الدراسية. وينفذ الفحص والتدقيق المستمر من قبل المعلمين داخل المدرسة، أو المعلم الأول، أو المشرف أو عضو التقويم في المديرية التعليمية بالمحافظة أو في مركز القياس والتقويم التربوي.

ويهدف الفحص والتدقيق المستمر للصفوف (1 - 12) إلى:



الفحص والتدقيق النهائي للصف الثاني عشر

يقصد بالفحص والتدقيق النهائي عملية المتابعة التي تتم في نهاية كل فصل دراسي للتأكد من تطبيق معلمي الصف الثاني عشر أدوات التقويم المستمر بصورة صحيحة وفق المعايير والمواصفات الفنية الواردة في وثائق تقويم تعلم الطلبة في المواد الدراسية، وتنفيذ من قبل المحافظات التعليمية بإشراف مركز القياس والتقويم التربوي، ويهدف الفحص والتدقيق النهائي إلى:



الملاحق

استمارة رصد الدرجات لمادة
الرياضيات للصف 12



استمارة رصد الدرجات لمادة
الرياضيات للصف 11



تصنيف بلوم الحديث للمستويات
المعرفية



معايير النجاح: الرياضيات الأساسية -
الصف 11 - الفصل الدراسي الثاني



معايير النجاح: الرياضيات الأساسية -
الصف 11 - الفصل الدراسي الأول



المواضيع الدراسية لمادة الرياضيات
الأساسية للصف الحادي عشر



معايير النجاح: الرياضيات المتقدمة -
الصف 11 - الفصل الدراسي الثاني



معايير النجاح: الرياضيات المتقدم -
الصف 11 - الفصل الدراسي الأول



المواضيع الدراسية لمادة الرياضيات
المتقدمة للصف الحادي عشر



معايير النجاح: الرياضيات الأساسية -
الصف 12 - الفصل الدراسي الثاني



معايير النجاح: الرياضيات الأساسية -
الصف 12 - الفصل الدراسي الأول



المواضيع الدراسية لمادة الرياضيات
الأساسية للصف الثاني عشر



معايير النجاح: الرياضيات المتقدمة -
الصف 12 - الفصل الدراسي الثاني



معايير النجاح: الرياضيات المتقدمة -
الصف 12 - الفصل الدراسي الأول



المواضيع الدراسية لمادة الرياضيات
المتقدمة للصف الثاني عشر



أوراق الصيغ لمادة الرياضيات
(الأساسية/المتقدمة) للصف الثاني عشر



أوراق الصيغ لمادة الرياضيات
(الأساسية/المتقدمة) للصف الحادي عشر



بِسْمِ اللَّهِ الرَّحْمَنِ الرَّحِيمِ