



المديرية العامة للتخطيط
وضبط الجودة
دائرة الإحصاء والمؤشرات



تقرير إحصائي عن بعض

مؤشرات الكفاءة الداخلية للنظام التعليمي بسلطنة عُمان

(الإلتحاق - الترفيع - الإعادة - الإنقطاع)

الخطاب السامي

لا يخفى أن التعليم أساس التنمية، ففي مراحلها المتعددة ومن خلال مناهجها المتنوعة؛ تعد القوى العاملة الوطنية اللازمة لإدارة عجلة التنمية وتنفيذ برامجها في شتى الميادين لذلك كان لابد لنجاح خطط التنمية وبرامجها التنفيذية على النحو المبتغى والمستوى المطلوب من ضمان جودة مخرجات التعليم والنهوض بمختلف أنواعه ومراحلها وفقاً للسياسة العامة للدولة وبما يؤدي إلى بلوغ الأهداف التي نسعى جميعاً إلى تحقيقها .

وخلال الفترة المنصرمة طبقت في عُمان أنظمة ومناهج تعليمية متنوعة وبرامج تدريبية وتأهيلية متعددة إلا أن الأمر يتطلب إيلاء عناية أكبر للربط بين مخرجات التعليم ومتطلبات سوق العمل. لذلك فإنه من أولويات المرحلة التي نمر بها والمرحلة القادمة التي نستشرفها مراجعة سياسات التعليم وخططه وبرامجه وتطويرها بما يواكب المتغيرات التي يشهدها الوطن والمتطلبات التي يفرضها التقدم العلمي والتطور الحضاري وصولاً إلى بناء جيل مسلح بالوعي والمعرفة والقدرات المطلوبة للعمل المفيد.

السلطان قابوس بن سعيد المعظم
مجلس عُمان - ١٢ نوفمبر ٢٠١٢





حضرة صاحب الجلالة السلطان قابوس بن سعيد آل سعيد



مقدمة :

يأتي هذا الإصدار من تقرير الكفاءة الداخلية للنظام التعليمي في السلطنة ليسلط الضوء على بعض مؤشرات تربوية (مؤشرات الالتحاق والإعادة والانقطاع)، وليمثل حصيلة منجزات أربعة عقود من العمل المضني لنشر التعليم وتنويعه وتحسينه ليلبي متطلبات الخطط التنموية في السلطنة الحبيبة، ولنشعر بالفخر والاعتزاز للجهود الحثيثة التي بذلتها الوزارة لتطوير المنظومة التربوية، من خلال برامج محددة وفرت لها كل الإمكانيات المادية والبشرية للوصول إلى جودة المخرجات التعليمية من خلال انخفاض نسب الإعادة والانقطاع وارتفاع نسب الالتحاق بكل المراحل التعليمية دون تفريق بين الجنسين والتي أصبحت تضاهي المعدلات العالمية حسب التقارير العالمية؛ كتقرير التعليم للجميع ٢٠١٢، وتقرير البنك الدولي .

إن مؤشرات الكفاءة الداخلية للنظام التربوي تساعد في تحديد الكم الرقمي للهدر التربوي، أمليين من كافة الجهات المعنية الاستفادة بما احتواه هذا التقرير من دلالات إحصائية ومؤشرات موجهة بهدف تعزيز الجوانب الايجابية وتفادي النواحي السلبية، الأمر الذي يؤدي إلى اتخاذ القرار السليم لخدمة العملية التعليمية في السلطنة تحت القيادة الرشيدة لحضرة صاحب الجلالة السلطان قابوس بن سعيد المعظم .

الشكر والتقدير لفريق العمل من دائرة الإحصاء والمؤشرات
لإعداد هذا التقرير بهذا الشكل متمنين استمرارية هذا
الجهود وتطويره.



أهداف التقرير :

يسعى هذا التقرير لتوضيح نسب الكفاءة الداخلية لنظام التعليم في سلطنة عُمان من خلال التعرف على:

- نسب الالتحاق خلال فترة زمنية محددة.
- نسب الاعادة خلال فترة زمنية محددة.
- نسب الانقطاع خلال فترة زمنية محددة.

النتائج المتوقعة من التقرير :

بشكل عام يتوقع من هذا التقرير النتائج الآتية:

١. مساعدة أصحاب القرار في الوزارة في التوصل إلى الأسباب التي تساعد على رفع كفاءة المؤسسات التعليمية ، واستثمار الإمكانيات بشكل أفضل.
٢. التقرير يضع أمام أصحاب القرار تصورا لمؤشرات ونسب الكفاءة الداخلية للنظام التعليمي وأثرها في الجهود والطاقات البشرية والمادية.
٣. تحديد سبل رفع كفاءة الأداء بقطاع التعليم، وبالتالي مواجهة التحديات التي تواجه هذا القطاع وزيادة فعاليته وإنتاجيته.
٤. تطوير عمل المؤشرات التربوية وتأصيلها في وزارة التربية والتعليم للاعتماد عليها في اتخاذ القرارات وبناء الخطط التربوية.
٥. تحديد فرص التعليم المتاحة في السلطنة للأطفال في السن الرسمية لدخول المدرسة، ومحاولة رفعها باتخاذ الإجراءات المستوحاة من الدراسات المصممة حول ذات الغرض.

وبشكل خاص يتوقع الآتي:

أولاً: نسبة الالتحاق

- تحسين الفاعلية الداخلية للنظام التعليمي، وذلك بالوقوف على نقاط الضعف والقوة المستخلصة من نسب الالتحاق، وإبداء الرأي للمختصين وأصحاب القرار في الوزارة؛ لإتاحة فرص التعليم الأساسي لكل الأطفال في سن التعليم.
- القيام بالدراسات التي تسلط الضوء على طبيعة حركة هذه النسب بالصعود والانخفاض ما بين السنوات الدراسية، بحيث يمكن معرفة الأسباب وإبداء الحلول المناسبة للنهوض بمستويات الالتحاق إلى أعلى المستويات.
- إدراج النسبة العامة للالتحاق في السلطنة وما يوازيها في بعض المنشورات الخاصة بدائرة الإحصاء والمؤشرات وغيرها من إصدارات الوزارة.

ثانياً : نسبة الإعادة

- تطوير عمل المؤشرات التربوية وتأصيلها في وزارة التربية والتعليم للاعتماد عليها في اتخاذ القرارات وبناء الخطط التربوية.
- تحديد مستوى إعادة الصفوف والعدد الأقصى المسموح به، وذلك بهدف التعامل مع قدرة الصفوف المحدودة على الاستيعاب وزيادة الفعالية الداخلية وتتبع تدفق الطلاب.

- قياس الفاعلية الداخلية للنظام التعليمي ومدى جذبه لعناصر المنظومة التعليمية، والعمل على تطوير هذا الجانب.
- تزويد الباحثين في الحقل التربوي والمهتمين بهذا المؤشر الهام.

ثالثاً : نسبة الإنقطاع

- تحسين الفاعلية الداخلية للنظام التعليمي، وذلك بالوقوف على الأسباب الحقيقية لظاهرة الإنقطاع، ورفعها للمختصين وأصحاب القرار في الوزارة.
- القيام بالدراسات التي تسلط الضوء على هذه الظاهرة، والتي من شأنها تحديد الأسباب واقتراح الحلول المناسبة من خلال النسب الخاصة بهذا المؤشر .
- إدراج النسبة العامة للإنقطاع في السلطنة وما يوازيها في بعض المنشورات الخاصة بدائرة الإحصاء والمؤشرات، وغيرها من إصدارات الوزارة.

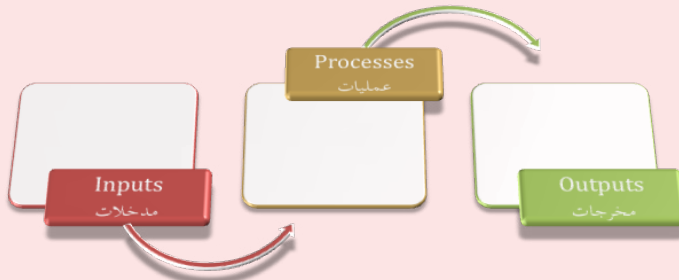
مفهوم الكفاءة في التعليم (Efficiency)

الكفاءة كلمة مستعارة من المجال الاقتصادي، وتعرف بأنها العلاقة المثلى بين المدخلات والمخرجات. فعندما نحكم على نشاط ما بأنه فعال فإن ذلك يعني الحصول على أفضل المخرجات باستخدام الحد الأدنى من المدخلات. ولقد قام المخططون التربويون بتبني هذا المفهوم لوصف أداء النظام التعليمي .

يتداخل مفهوم الكفاءة في التعليم مع العديد من المفاهيم الأخرى مثل الكفاية (Sufficiency) والإنتاجية (Productivity) و الفعالية (Effectiveness) والجودة (Quality) .

فالكفاءة تعني مستوى استطاعة أو قدرة النظام التعليمي على إنتاج المخرجات، و هي مؤشر على مستوى إمكانات النظام التعليمي، ولذا فقد تكون كفاءة نظام تعليمي أكثر من المستوى المطلوب لتحقيق أهدافه أو أقل من ذلك أو تساوية.

التعليم كأى نظام له مدخلاته وعملياته ومخرجاته، وبقدر الاهتمام في المدخلات وتحسينها ينعكس بالإيجاب على المخرجات، ورغبة من المؤسسات التعليمية في تحسين أدائها؛ فقد سعت تلك المؤسسات إلى البحث عن طرق ووسائل لتقييم هذا الأداء، فظهرت المصطلحات التي تعبر عن مدى نجاح هذه المؤسسات في تحقيق أهدافها وتحسينها، ومنها مصطلح الكفاءة الذي تناوله المختصون بالدراسة والتحليل، ووضعوا له مفاهيم وتعاريف متعددة وتفسيرات مختلفة.



وفي ظل معايير الكفاءة الكمية للتعليم والمرتبطة
بقدرته النظام التعليمي على تخريج اعداد كبيرة من
الطلبة بالنسبة لعدد الداخلين من جهة، وأثر نتائج النجاح
والاعادة والانقطاع في مستوى هذه الكفاءة من جهة
اخرى.

وقد دُرِّجَ على تقسيم الكفاءة إلى قسمين وهما:
الكفاءة الداخلية و الكفاءة الخارجية، ولا بد من الحديث
حول مفهوم كل منهما

١. الكفاءة الداخلية للتعليم:

يرى Martin أن الكفاءة الداخلية هي الفاعلية الشاملة للموارد البشرية ^(١) وتعرف الكفاءة الداخلية بأنها
مجموعة العمليات والأنشطة الداخلية للنظام التعليمي وقدرته على القيام بالأدوار المتوقعة منه وحسن
تصريفها ، وتكاملها والمثلة في الاحتفاظ بمدخلاته من الطلبة والانتقال معهم من صف دراسي لآخر، ومن
مرحلة دراسية لأخرى بعد انجازهم لمتطلبات هذه الصفوف على الوجه الأكمل ^(٢) .

وهناك مفهوم آخر وهو مدى قدرة النظام التعليمي الداخلية على القيام بالأدوار المتوقعة منه ^(٣) . وتشمل
الكفاءة الداخلية للتعليم كل العناصر البشرية الداخلة في مجال التعليم، والتي تتولى تحديد وتنظيم البرامج
التعليمية وإعداد المناهج الدراسية وإدخال الوسائل التكنولوجية واقتراح الأنشطة المصاحبة لها وكل ما

(١) Martin، ١٩٧٨م، ص٤.

(٢) المنظمة العربية للتربية والثقافة والعلوم ، ص٦.

(٣) مرسى، ١٩٧٧م ، ص٢٢٢.

يعين على توضيح تلك البرامج والمناهج، ومحاولة تنفيذها بالشكل الأمثل ومعالجتها بأحسن الأساليب، وتهيئة المناخ الدراسي الجيد مع الإدارة التعليمية الرشيدة وتنظيم أوقات الدراسة ومراقبتها ومتابعتها، وغير ذلك من الأعمال التي تؤدي إلى مخرجات من نوعية ممتازة تؤدي دورها في مجال العمل الذي ينتظرها على خير وجه^(٤).

٢. الكفاءة الخارجية للتعليم:

يقصد بها مدى قدرة النظام التعليمي على تحقيق أهداف المجتمع الخارجي الذي وجد النظام من أجل خدمته^(٥) وعرفها العبيدي مدى مساهمة مخرجات النظام التعليمي لأي مرحلة تعليمية في الحياة العامة والتنمية في المجتمع الذي يقع ضمنه النظام التعليمي^(٦)، ومن خلال الخريجين الذين يقوم النظام التربوي بتقديمهم لسوق العمل ومدى قدرتهم على القيام بالأعمال الموكولة إليهم وإنجازها وتحقيق الهدف من وجود هذا الخريج في الموقع.

يتفق المخططون التربويون على أن السنة الدراسية الواحدة للطالب هي طريقة ملائمة لقياس المدخلات، فالسنة الدراسية الواحدة وما تتضمنه من موارد تنفق لإبقاء الطالب في المدرسة لسنة دراسية واحدة .

(٤) عزام، ١٩٧٧م، ص ٣.

(٥) مرسي، ١٩٧٧، ص ٢٢٤.

(٦) العبيدي، ١٩٨٢، ص ٤٧.



أولاً: نسب الارتفاق





المؤشرات الأساسية لتحليل تدفق الطلاب عبر النظام التعليمي

هناك أربعة مؤشرات أساسية تستخدم من قبل المخططين التربويين لتحليل تدفق الطلاب عبر النظام التعليمي . هذه المؤشرات هي : الالتحاق ، الترفيع ، الإعادة ، الانقطاع عن الدراسة .

أولا : نسب الالتحاق (Enrollment Ratio)

تعتبر من أهم المؤشرات المتعلقة بالطلاب واستيعابهم في المدارس، حيث يمثل هذا المؤشر البيان التوضيحي لإعادة ترتيب البنية الأساسية التي يعتمد عليها النظام التعليمي برمته، فنسب الالتحاق تؤثر على جملة الطلبة المتحقين بالنظام التعليمي مقابل جميع (السكان) الذين هم في سن القبول الرسمي للتعليم .

ويهمنا هنا مؤشرين في هذا السياق :

- ١ . النسبة الإجمالية للالتحاق .
- ٢ . النسبة الصافية المعدلة للالتحاق .

حسب التصنيف الآتي:

- ١ . الصفوف الدراسية من (١-٦) .
- ٢ . الصفوف الدراسية من (٧-٩) .
- ٣ . الصفوف الدراسية من (١٠-١٢) .

١ - نسب الالتحاق الإجمالي بالتعليم للصفوف الدراسية (٦-١) و (٧-٩) و (١٠-١٢)

تعريف المؤشر: عدد الملتحقين

بالصفوف الدراسية (٦-١) و (٧-٩)

و (١٠-١٢) بغض النظر عن أعمارهم - بالنسبة

للسكان في السن الرسمية للصفوف الدراسية وهو

سن (٦-١١) و (١٢-١٤) و (١٥-١٧) سنة على

التوالي لتلك الصفوف الدراسية في عام دراسي

محدد.

فائدته: يستخدم هذا المؤشر بصفة واسعة لإظهار

المستوى العام للمشاركة في التعليم بكافة مراحله، وكذلك

المقدرة الاستيعابية في كل مرحلة من تلك الصفوف. وهو بذلك يشمل الطلبة ممن هم في نفس السن

الرسمية للصفوف الدراسية بالإضافة إلى أولئك الذين هم أقل أو أكبر من السن الرسمية.



طريقة حسابه:

نسبة الالتحاق الإجمالي في الصفوف (٦-١) =	إجمالي الملتحقين بالصفوف (٦-١) بغض النظر عن أعمارهم السكان في سن القبول الرسمي للالتحاق بالصفوف في سن (١١-٦) سنة	× ١٠٠ %
نسبة الالتحاق الإجمالي في الصفوف (٩-٧) =	إجمالي الملتحقين بالصفوف (٩-٧) بغض النظر عن أعمارهم السكان في سن القبول الرسمي للالتحاق بالصفوف في سن (١٤-١٢) سنة	× ١٠٠ %
نسبة الالتحاق الإجمالي في الصفوف (١٢-١٠) =	إجمالي الملتحقين بالصفوف (١٢-١٠) بغض النظر عن أعمارهم السكان في سن القبول الرسمي للالتحاق بالصفوف في سن (١٧-١٥) سنة	× ١٠٠ %

ملاحظات:

- يظهر المؤشر بشكل عام قدرة النظام التعليمي على استيعاب المستحقين للتعليم. ويهتم بهذا المؤشر من يهتم بالمشاركة العامة بالفئة العمرية المستحقة للتعليم على كافة مستويات الصفوف الدراسية. ويفيد كذلك في عقد المقارنات سواءً بين الدول، أو داخل الدولة الواحدة بين المحافظات التعليمية، مع الأخذ في الاعتبار عمليات انتقال الطلبة من محافظة لأخرى.

- ارتفاع نسبة الالتحاق الإجمالي يدل على ارتفاع درجة المشاركة في التعليم بغض النظر عن العمر. عندما تساوي النسبة أو تكون أكبر من ١٠٠٪ ، فهذا يعني أن الدولة من حيث المبدأ قادرة على استيعاب السكان في المرحلة المعنية في النظام التعليمي، ولكن لا يؤثر هذا على نسبة المتحقيقين الحقيقية من السكان.
- قد تتخطى النسبة الإجمالية للالتحاق حاجز ١٠٠ ٪، وذلك لالتحاق طلاب أقل أو أكبر من السن الرسمية للمرحلة وكذلك لوجود المعيدين.
- عندما يكثر الطلاب المقيدون الذين هم أكبر أو أصغر من العمر الرسمية للالتحاق بالتعليم ، يحصل تضخم في النسبة الإجمالية للالتحاق. وهذا يظهر أن النظام يلتحق به طلاب بدأوا تعليمهم مبكراً أو متأخراً أو ربما أن هنالك أعداداً كبيرة من المعيدين .

٢- نسبة الالتحاق الصافي المعدلة للصفوف الدراسية (١-٦) و (٧-٩) و (١٠-١٢).

تعريف المؤشر: نسبة الالتحاق الصافي المعدلة تمثل عدد الطلبة في سن معينة (بغض النظر عن الصف أو المرحلة) بالنسبة لعدد السكان في السن المقابل .

فائدته: يعطي مؤشراً حول نسبة الطلبة المتحقيقين بالتعليم بغض النظر عن صفوفهم؛ هل هم في نفس الصف المقابل لسنهم أو في صفوف أعلى أو أدنى .

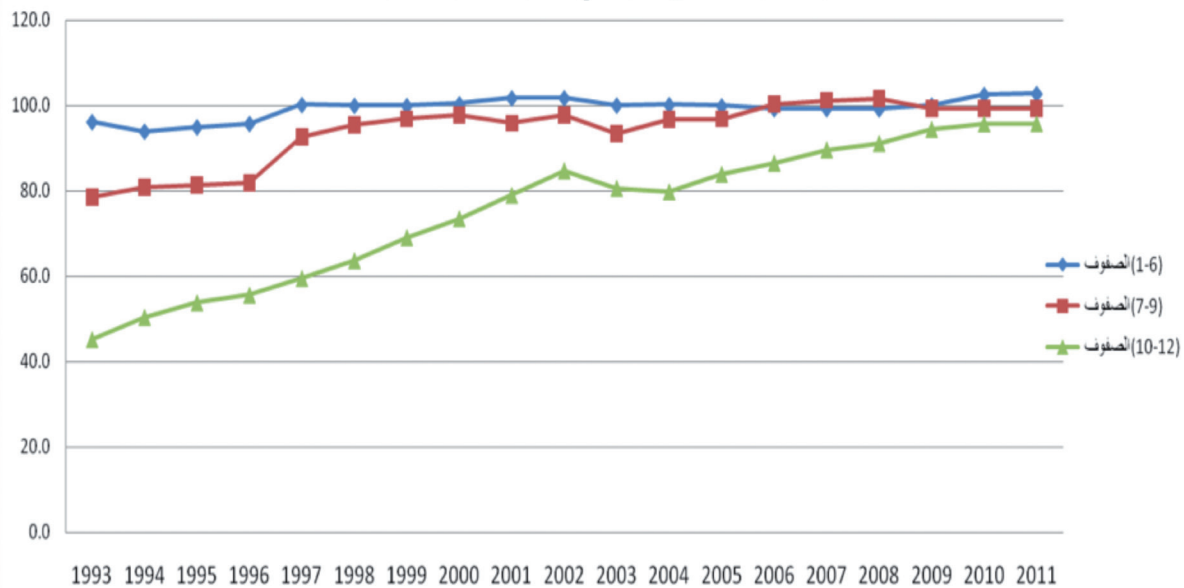
طريقة حسابه:

$\times 100\%$	<p>إجمالي الطلبة الملتحقين بالتعليم بعمر (٦-١١) بغض النظر عن صفوفهم الدراسية</p> <p>السكان في سن القبول الرسمي للالتحاق بالصفوف في سن (٦-١١) سنة</p>	<p>نسبة الالتحاق الصافي المعدلة في الصفوف = (٦-١)</p>
$\times 100\%$	<p>إجمالي الطلبة الملتحقين بالتعليم بعمر (١٢-١٤) بغض النظر عن صفوفهم الدراسية</p> <p>السكان في سن القبول الرسمي للالتحاق بالصفوف في سن (١٢-١٤) سنة</p>	<p>نسبة الالتحاق الصافي المعدلة في الصفوف = (٩-٧)</p>
$\times 100\%$	<p>إجمالي الطلبة الملتحقين بالتعليم بعمر (١٥-١٧) بغض النظر عن صفوفهم الدراسية</p> <p>السكان في سن القبول الرسمي للالتحاق بالصفوف في سن (١٥-١٧) سنة</p>	<p>نسبة الالتحاق الصافي المعدلة في الصفوف = (١٢-١٠)</p>

عندما تصل النسبة إلى حوالي ١٠٠٪ أو أقل بقليل فإن ذلك يشير إلى أن جميع أو غالبية الطلبة هم على مقاعد الدراسة، وهو ما يعطي دليلاً مناسباً على قدرة النظام التعليمي على استيعاب الطلاب في مختلف الأعمار.



تطور نسب الالتحاق الاجمالي حسب الصفوف الدراسية



تطور نسب الالتحاق بالصفوف الدراسية حسب الصف والجنس والعام الدراسي

العام الدراسي	الصفوف الدراسية	نسبة الالتحاق الاجمالي			نسبة الالتحاق الصافي المعدلة		
		ذكور	اثاث	جملة	ذكور	اثاث	جملة
١٩٩٣	الصفوف (٦-١)	٩٨,٨	٩٣,٤	٩٦,١	٨٤,٩	٨٢,٧	٨٣,٨
	الصفوف (٩-٧)	٨٣,٤	٧٣,٤	٧٨,٥	٧٢,٦	٦٨,٤	٧٠,٥
	الصفوف (١٢-١٠)	٤٣,٣	٤٦,٩	٤٥,١	٦٨,٨	٥٩,٤	٦٤,٢
١٩٩٤	الصفوف (٦-١)	٩٦,١	٩١,٦	٩٣,٩	٨٤,٦	٨٢,١	٨٣,٤
	الصفوف (٩-٧)	٨٤,٨	٧٦,٦	٨٠,٨	٧٤,٠	٧١,٢	٧٢,٦
	الصفوف (١٢-١٠)	٤٧,٥	٥٣,١	٥٠,٣	٦٦,٨	٦٠,٤	٦٣,٦
١٩٩٥	الصفوف (٦-١)	٩٧,١	٩٢,٦	٩٤,٩	٨٦,٥	٨٤,٢	٨٥,٤
	الصفوف (٩-٧)	٨٥,٤	٧٦,٩	٨١,٣	٧٥,١	٧١,٦	٧٣,٤
	الصفوف (١٢-١٠)	٥٠,٧	٥٦,٧	٥٣,٧	٦٥,١	٦٢,٩	٦٤,٠
١٩٩٦	الصفوف (٦-١)	٩٨,١	٩٣,١	٩٥,٧	٨٧,١	٨٥,٠	٨٦,١
	الصفوف (٩-٧)	٨٥,٥	٧٨,١	٨١,٩	٧٨,٥	٧٦,٧	٧٧,٥
	الصفوف (١٢-١٠)	٥٢,٥	٥٨,٦	٥٥,٥	٦٢,٠	٥٨,٦	٦٠,٣
١٩٩٧	الصفوف (٦-١)	١٠٢,٨	٩٧,٤	١٠٠,١	٩٠,٧	٨٩,٢	٩٠,٠
	الصفوف (٩-٧)	٩٥,٢	٨٩,٨	٩٢,٥	٨٧,٢	٨٦,٥	٨٦,٨
	الصفوف (١٢-١٠)	٥٦,٥	٦٢,٤	٥٩,٤	٦٧,٥	٦٣,٨	٦٥,٧

العام الدراسي	الصفوف الدراسية	نسبة الالتحاق الاجمالي			نسبة الالتحاق الصافي المعدلة		
		ذكور	اناث	جملة	ذكور	اناث	جملة
١٩٩٨	الصفوف (٦-١)	١٠٢,٧	٩٧,١	٩٩,٩	٩١,٢	٨٩,٧	٩٠,٤
	الصفوف (٩-٧)	٩٧,٥	٩٣,٠	٩٥,٣	٩٠,٣	٨٩,١	٨٩,٧
	الصفوف (١٢-١٠)	٦٠,٧	٦٦,٦	٦٣,٦	٦٧,٨	٦٧,٢	٦٧,٥
١٩٩٩	الصفوف (٦-١)	١٠٢,٦	٩٧,١	٩٩,٩	٩١,٢	٩٠,١	٩٠,٧
	الصفوف (٩-٧)	٩٩,٥	٩٤,٠	٩٦,٨	٩١,٧	٩٢,٠	٩١,٩
	الصفوف (١٢-١٠)	٦٥,٨	٧٢,٢	٦٩,٠	٧٣,٢	٧١,٦	٧٢,٤
٢٠٠٠	الصفوف (٦-١)	١٠٢,٦	٩٨,٠	١٠٠,٣	٩٢,٠	٩١,٣	٩١,٧
	الصفوف (٩-٧)	١٠١,٦	٩٣,٤	٩٧,٦	٩١,٣	٨٨,٩	٩٠,١
	الصفوف (١٢-١٠)	٦٩,٧	٧٧,٣	٧٣,٤	٧٦,٣	٧٦,١	٧٦,٢
٢٠٠١	الصفوف (٦-١)	١٠٣,٣	١٠٠,١	١٠١,٧	٩٣,٠	٩٢,٢	٩٢,٦
	الصفوف (٩-٧)	١٠٠,٥	٩١,٠	٩٥,٨	٩٠,٩	٨٨,٢	٨٩,٦
	الصفوف (١٢-١٠)	٧٥,٧	٨١,٩	٧٨,٨	٨١,٢	٧٩,٣	٨٠,٣
٢٠٠٢	الصفوف (٦-١)	١٠٣,٣	١٠٠,١	١٠١,٧	٩٣,١	٩١,٨	٩٢,٥
	الصفوف (٩-٧)	١٠٣,٢	٩٢,٠	٩٧,٦	٩١,٢	٨٩,٠	٩٠,١
	الصفوف (١٢-١٠)	٨٢,٩	٨٦,٤	٨٤,٦	٨٢,٦	٨١,٨	٨٢,٢

العام الدراسي	الصفوف الدراسية	نسبة الالتحاق الاجمالي			نسبة الالتحاق الصافي المعدلة		
		ذكور	اناث	جملة	ذكور	اناث	جملة
٢٠٠٣	الصفوف (٦-١)	١٠١,٠	٩٩,٠	١٠٠,٠	٩١,٢	٩١,٤	٩١,٣
	الصفوف (٩-٧)	٩٨,٠	٨٨,٥	٩٣,٣	٨٧,٥	٨٥,٢	٨٦,٤
	الصفوف (١٢-١٠)	٧٩,٦	٨١,٤	٨٠,٥	٧٨,١	٧٧,٠	٧٧,٥
٢٠٠٤	الصفوف (٦-١)	١٠٠,٦	٩٩,٦	١٠٠,١	٩٢,١	٩١,٩	٩٢,٠
	الصفوف (٩-٧)	١٠١,٥	٩١,٦	٩٦,٦	٨٧,٣	٨٧,٣	٨٧,٣
	الصفوف (١٢-١٠)	٧٩,٦	٧٩,٤	٧٩,٧	٧٧,٥	٧٦,٢	٧٦,٩
٢٠٠٥	الصفوف (٦-١)	١٠٠,١	٩٩,٥	٩٩,٨	٩١,٧	٩٢,٩	٩٢,٣
	الصفوف (٩-٧)	٩٩,٩	٩٣,٥	٩٦,٧	٨٨,٩	٨٩,٩	٨٩,٤
	الصفوف (١٢-١٠)	٨٥,٦	٨٢,٠	٨٣,٨	٨٢,٠	٧٥,٥	٧٨,٨
٢٠٠٦	الصفوف (٦-١)	٩٩,٠	٩٩,٣	٩٩,٢	٩٢,١	٩٣,٢	٩٢,٦
	الصفوف (٩-٧)	١٠٣,١	٩٧,٢	١٠٠,٢	٩٣,٤	٩٣,٢	٩٣,٣
	الصفوف (١٢-١٠)	٨٨,٥	٨٤,٢	٨٦,٤	٧٩,٦	٧٧,٨	٧٨,٧
٢٠٠٧	الصفوف (٦-١)	٩٩,٠	٩٩,٣	٩٩,٢	٩٤,٢	٩٥,٨	٩٥,٠
	الصفوف (٩-٧)	١٠٢,٥	٩٩,٦	١٠١,١	٩٧,٨	٩٧,٠	٩٧,٤
	الصفوف (١٢-١٠)	٩٢,٢	٨٦,٧	٨٩,٥	٨٠,٧	٧٦,٠	٧٨,٤

العام الدراسي	الصفوف الدراسية	نسبة الالتحاق الاجمالي			نسبة الالتحاق الصافي المعدلة		
		ذكور	اناث	جملة	ذكور	اناث	جملة
٢٠٠٨	الصفوف (٦-١)	٩٩,١	٩٩,٢	٩٩,١	٩٧,١	٩٦,٢	٩٦,٧
	الصفوف (٩-٧)	١٠٢,٩	١٠٠,١	١٠١,٥	٩٥,٠	٩٥,٤	٩٥,٢
	الصفوف (١٢-١٠)	٩٢,٥	٨٩,٤	٩١,٠	٨٠,٢	٧٩,٤	٧٩,٨
٢٠٠٩	الصفوف (٦-١)	١٠٠,٠	١٠٠,٠	١٠٠,٠	٩٨,٠	٩٧,٠	٩٧,٥
	الصفوف (٩-٧)	٩٩,٤	٩٨,٧	٩٩,١	٩٥,٢	٩٤,٦	٩٤,٩
	الصفوف (١٢-١٠)	٩٥,٩	٩٢,٥	٩٤,٣	٨٢,٥	٨٢,٣	٨٢,٤
٢٠١٠	الصفوف (٦-١)	١٠١,٠	١٠١,٠	١٠١,٠	٩٨,٤	٩٧,٢	٩٧,٨
	الصفوف (٩-٧)	٩٩,٤	٩٨,٧	٩٩,١	٩٥,٦	٩٤,٨	٩٥,٢
	الصفوف (١٢-١٠)	٩٦,٢	٩٤,٩	٩٥,٦	٨٤,٨	٨٥,٤	٨٥,١
٢٠١١	الصفوف (٦-١)	١٠١,١	١٠١,٣	١٠١,٢	٩٨,٦	٩٧,٥	٩٨,١
	الصفوف (٩-٧)	٩٩,٥	٩٨,٩	٩٩,٣	٩٥,٧	٩٥,٠	٩٥,٤
	الصفوف (١٢-١٠)	٩٦,٢	٩٥,١	٩٥,٦	٨٥,٠	٨٥,٦	٨٥,٣

ثانياً: نسب الترفيه





حساب نسب تدفق الطلاب في السلم التعليمي (مؤشرات الترفيع و الإعادة و الانقطاع عن الدراسة)

ما الذي يحدث للطلاب عندما يلتحق بصف دراسي معين في سنة ما؟ هناك ثلاث احتمالات ، فقد يمكن أن يحدث أن:

- ١ . يتم ترفيع الطالب إلى صف أعلى (نسبة الترفيع).
 - ٢ . يعيد الطالب نفس الصف الذي درسه العام الماضي (نسبة الإعادة) .
 - ٣ . يغادر الطالب المدرسة وينقطع عنها (نسبة الانقطاع عن الدراسة) .
- إذا هناك ثلاث مسارات للطلاب – بعد التحاقه – في تدفقه داخل النظام التعليمي: ترفيع، إعادة، انقطاع .

وبالتالي يمكن من خلال حساب هذه النسب تقييم ومتابعة ووضع إسقاطات لفعالية تدفق الطالب داخل النظام التعليمي .

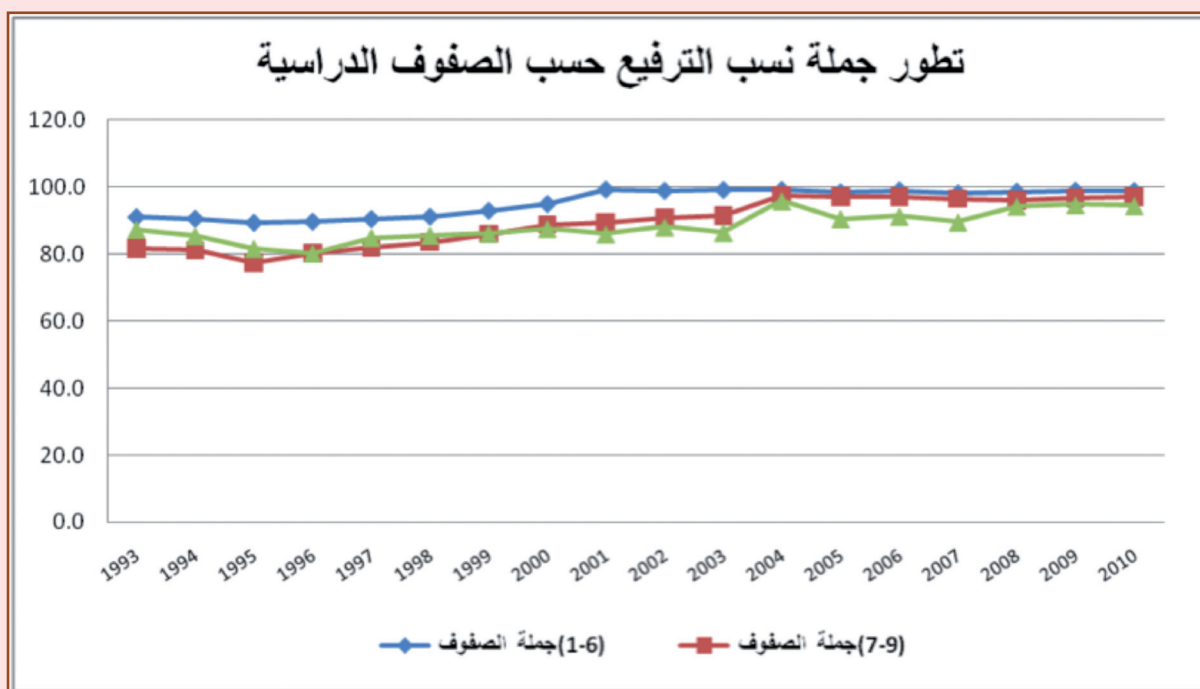
ثانياً: نسب الترفيع (Promotion Rates)

تعريف المؤشر : نسبة الطلاب الذين أتموا بنجاح صف معين، وانتقلوا إلى الصف الذي يليه في السنة التالية. ولذا فإن النسبة هنا تشير إلى حجم النسبي للمجموعة الذين انتقلوا بنجاح إلى صف أعلى في مستوى تعليمي معين .

فائدته: يعطي هذا المؤشر دلالات حول مستوى تقدم الطلاب في السلم التعليمي .

طريقة حسابه:

$\times 100\%$	عدد الطلاب المرفعين إلى الصف (ص + ١) ، سنة (س + ١)	نسبة الترفيع (صف ص ، سنة س)
	إجمالي عدد الطلاب في الصف (ص) سنة (س)	



تطور نسب الترفيه في المدارس الحكومية والخاصة حسب الصف والجنس والعام الدراسي

الصفوف الدراسية	الجنس	١٩٩٣	١٩٩٤	١٩٩٥	١٩٩٦	١٩٩٧	١٩٩٨	١٩٩٩	٢٠٠٠
الاول	ذكور	٩٠,٤	٩٠,١	٨٩,٤	٨٩,٣	٨٨,٧	٨٩,٧	٩٠,٨	٩٢,٧
	اناث	٩٠,٢	٩٠,٤	٩٠,٠	٨٩,٧	٨٩,٩	٨٩,٩	٩١,٣	٩٣,٧
	جملة	٩٠,٣	٩٠,٣	٨٩,٧	٨٩,٥	٨٩,٣	٨٩,٨	٩١,١	٩٣,٢
الثاني	ذكور	٩٠,٣	٩٠,٢	٨٩,٧	٨٩,٣	٨٩,٨	٨٩,٩	٩١,١	٩٣,٢
	اناث	٩١,٠	٩٠,١	٩٠,٥	٩٠,٥	٩٠,٥	٩٠,٩	٩٢,٠	٩٤,٦
	جملة	٩٠,٦	٩٠,٢	٩٠,١	٨٩,٩	٩٠,٢	٩٠,٤	٩١,٦	٩٣,٩
الثالث	ذكور	٩١,٢	٩١,٥	٩٠,٨	٩٠,٦	٩١,١	٩١,٥	٩٢,٤	٩٤,٤
	اناث	٩٢,٤	٩٢,٢	٩٢,٢	٩٢,٤	٩٢,٨	٩٢,٨	٩٣,٦	٩٥,٤
	جملة	٩١,٨	٩١,٩	٩١,٥	٩١,٥	٩٢,٠	٩٢,٢	٩٣,٠	٩٤,٩
الرابع	ذكور	٨٦,١	٨٥,١	٨٢,٣	٨٢,١	٨٤,١	٨٤,٨	٨٩,٤	٩٢,٦
	اناث	٩٠,٥	٩١,٠	٨٨,٧	٨٩,٢	٩٠,٠	٩٢,٠	٩٤,٩	٩٦,١
	جملة	٨٨,١	٨٨,١	٨٥,٥	٨٥,٧	٨٧,١	٨٨,٤	٩٢,١	٩٤,٣
الخامس	ذكور	٩٠,٣	٨٨,٨	٨٦,٥	٨٦,٩	٨٨,٣	٨٩,٧	٩٢,٠	٩٣,٦
	اناث	٩٣,٥	٩٣,١	٩١,٢	٩٢,٠	٩٣,٢	٩٣,٨	٩٥,٦	٩٦,٩
	جملة	٩١,٨	٩١,٠	٨٨,٩	٨٩,٥	٩٠,٨	٩١,٨	٩٣,٨	٩٥,٣
السادس	ذكور	٩٢,٩	٩٠,٠	٨٧,٦	٩٠,٥	٩١,٠	٩٢,٧	٩٤,٤	٩٧,٣
	اناث	٩٤,٩	٩٥,١	٩٣,٩	٩٥,٢	٩٥,٩	٩٦,٦	٩٨,١	٩٨,٦
	جملة	٩٣,٧	٩٢,٦	٩٠,٨	٩٢,٩	٩٣,٥	٩٤,٦	٩٦,٣	٩٧,٩

۲۰۱۰	۲۰۰۹	۲۰۰۸	۲۰۰۷	۲۰۰۶	۲۰۰۵	۲۰۰۴	۲۰۰۳	۲۰۰۲	۲۰۰۱
۹۹,۰	۹۹,۰	۹۹,۷	۹۹,۲	۹۹,۱	۹۸,۲	۹۹,۲	۹۸,۶	۹۸,۴	۹۸,۹
۹۹,۶	۹۹,۰	۹۹,۷	۹۹,۰	۹۹,۰	۹۹,۴	۹۹,۰	۹۸,۸	۹۸,۸	۹۹,۰
۹۹,۰	۹۹,۰	۹۹,۷	۹۹,۴	۹۹,۳	۹۸,۸	۹۹,۴	۹۸,۷	۹۸,۶	۹۹,۰
۹۹,۹	۹۹,۹	۹۹,۹	۱۰۰,۶	۱۰۰,۰	۹۹,۰	۱۰۰,۰	۹۹,۶	۹۹,۶	۹۹,۷
۹۹,۹	۹۹,۹	۹۹,۹	۹۹,۱	۹۹,۹	۱۰۰,۰	۹۹,۸	۹۹,۹	۹۹,۷	۹۹,۷
۹۹,۹	۹۹,۹	۹۹,۹	۹۹,۸	۱۰۰,۲	۹۹,۸	۹۹,۸	۹۹,۸	۹۹,۷	۹۹,۷
۹۹,۸	۹۹,۹	۹۹,۹	۹۹,۹	۱۰۰,۶	۱۰۰,۲	۹۹,۹	۹۹,۶	۹۹,۹	۹۹,۹
۹۹,۹	۹۹,۹	۹۹,۹	۹۹,۴	۱۰۰,۰	۹۹,۹	۹۹,۹	۹۹,۶	۹۹,۷	۹۹,۷
۹۹,۹	۹۹,۹	۹۹,۹	۹۹,۶	۱۰۰,۳	۱۰۰,۱	۹۹,۹	۹۹,۶	۹۹,۸	۹۹,۸
۹۹,۸	۹۹,۹	۹۹,۹	۹۷,۰	۹۹,۱	۱۰۰,۰	۱۰۰,۷	۱۰۰,۲	۹۷,۱	۹۷,۶
۹۹,۹	۹۹,۹	۹۹,۹	۹۸,۱	۱۰۱,۳	۱۰۰,۲	۱۰۰,۰	۹۹,۸	۹۸,۰	۹۸,۰
۹۹,۹	۹۹,۹	۹۹,۹	۹۷,۸	۱۰۰,۲	۱۰۰,۳	۱۰۰,۶	۱۰۰,۰	۹۷,۰	۹۸,۱
۹۶,۰	۹۶,۹	۹۵,۸	۹۶,۳	۹۶,۷	۹۶,۳	۹۷,۱	۹۷,۹	۹۷,۶	۹۸,۰
۹۵,۹	۹۵,۹	۹۵,۰	۹۴,۷	۹۶,۲	۹۴,۰	۹۵,۷	۹۷,۴	۹۸,۰	۹۸,۶
۹۶,۲	۹۶,۴	۹۵,۴	۹۵,۰	۹۶,۴	۹۵,۲	۹۶,۴	۹۷,۷	۹۷,۸	۹۸,۳
۹۷,۱	۹۷,۴	۹۶,۴	۹۶,۶	۹۷,۰	۹۶,۸	۹۸,۱	۹۸,۵	۹۹,۴	۱۰۰,۹
۹۶,۳	۹۷,۳	۹۶,۰	۹۵,۰	۹۷,۰	۹۶,۶	۹۸,۰	۹۸,۶	۹۹,۳	۹۹,۷
۹۶,۷	۹۷,۳	۹۶,۲	۹۶,۱	۹۷,۰	۹۶,۷	۹۸,۱	۹۸,۵	۹۹,۴	۱۰۰,۳

الصفوف الدراسية	الجنس	١٩٩٣	١٩٩٤	١٩٩٥	١٩٩٦	١٩٩٧	١٩٩٨	١٩٩٩	٢٠٠٠
جملة (٦-١)	ذكور	٩٠,٢	٨٩,٢	٨٧,٦	٨٨,٠	٨٨,٨	٨٩,٧	٩١,٧	٩٣,٩
	إناث	٩١,٩	٩١,٩	٩١,١	٩١,٤	٩٢,١	٩٢,٦	٩٤,٢	٩٥,٨
	جملة	٩١,٠	٩٠,٦	٨٩,٤	٨٩,٧	٩٠,٥	٩١,١	٩٢,٩	٩٤,٩
السابع	ذكور	٦٧,١	٦٦,٨	٥٩,٢	٦٢,٨	٦٣,٤	٦٥,٨	٦٨,٤	٧٣,٥
	إناث	٨٣,٨	٨٣,٧	٧٩,٦	٨٣,٣	٨٤,٨	٨٦,٤	٨٦,٧	٩٠,٢
	جملة	٧٤,٥	٧٥,٣	٦٩,٤	٧٣,١	٧٤,١	٧٦,١	٧٧,٣	٨١,٦
الثامن	ذكور	٨٥,٩	٨١,٤	٧٢,٤	٧٨,٧	٨١,١	٨٠,٧	٨٧,٥	٨٩,٤
	إناث	٩٢,٨	٨٩,٨	٨٦,٤	٨٩,٩	٩١,١	٩٠,٦	٩٣,٣	٩٥,١
	جملة	٨٩,٢	٨٥,٦	٧٩,٤	٨٤,٣	٨٦,١	٨٥,٧	٩٠,٤	٩٢,٢
التاسع	ذكور	٧٨,٠	٧٧,٦	٨٠,٨	٨٤,٣	٨٨,٢	٩٠,٦	٩٢,٣	٩٣,٢
	إناث	٩١,٠	٩١,٣	٩١,٣	٩٠,٢	٩١,٦	٩٣,٩	٩٤,٧	٩٥,٩
	جملة	٨٤,٤	٨٤,٥	٨٦,١	٨٧,٣	٨٩,٩	٩٢,٢	٩٣,٥	٩٤,٦
جملة (٩-٧)	ذكور	٧٥,٣	٧٤,١	٦٩,٣	٧٣,٠	٧٥,١	٧٦,٨	٨٠,٥	٨٣,٩
	إناث	٨٨,٦	٨٧,٩	٨٥,٢	٨٧,٣	٨٨,٩	٩٠,١	٩١,٣	٩٣,٦
	جملة	٨١,٥	٨١,٠	٧٧,٣	٨٠,٢	٨٢,٠	٨٣,٤	٨٥,٩	٨٨,٧
العاشر	ذكور	٧٦,٦	٧٥,٤	٦٨,٢	٦٤,٣	٧٢,٧	٧٤,٨	٧٧,٢	٨١,٠
	إناث	٨٥,٣	٨٦,٠	٨٠,٢	٧٩,٢	٨٧,٠	٨٦,٧	٨٨,١	٨٨,٤
	جملة	٨١,٠	٨٠,٧	٧٤,٢	٧١,٨	٧٩,٩	٨٠,٧	٨٢,٦	٨٤,٧

2010	2009	2008	2007	2006	2005	2004	2003	2002	2001
98,8	98,9	98,7	98,3	98,8	98,4	99,1	99,1	98,7	99,2
98,7	98,7	98,4	97,7	99,0	98,1	98,8	99,0	98,9	99,2
98,7	98,8	98,0	98,1	98,9	98,3	99,0	99,0	98,8	99,1
97,9	97,2	90,0	90,9	97,3	97,7	97,3	84,8	87,0	77,0
97,9	97,2	90,4	97,2	97,9	97,7	97,8	92,3	93,3	90,7
97,9	97,2	90,4	97,0	97,7	97,7	97,0	88,3	89,2	82,0
97,7	97,3	90,8	97,3	97,0	97,0	97,7	93,2	88,9	89,9
97,0	97,8	97,9	97,0	98,0	97,7	98,0	97,1	93,7	90,1
97,1	97,0	97,3	97,7	97,0	97,8	98,0	94,9	91,1	92,4
97,0	90,8	90,2	90,0	90,9	97,9	90,9	88,9	90,8	92,9
98,0	98,3	97,7	98,1	98,3	98,4	97,9	93,4	93,7	97,1
97,2	97,0	97,3	97,8	97,0	97,7	97,8	91,1	92,2	94,0
97,7	97,1	90,0	90,9	97,4	97,0	97,9	89,0	88,3	80,3
97,0	97,4	97,7	97,2	97,7	97,7	98,1	94,3	93,0	93,8
97,1	97,7	97,0	97,0	97,0	97,0	97,0	91,4	90,7	89,4
92,7	91,0	89,9	89,0	92,1	87,7	94,7	80,3	83,9	81,1
94,9	94,9	93,2	92,2	90,4	90,9	97,1	87,7	87,8	88,0
93,8	93,1	91,0	90,0	93,7	89,2	90,9	83,4	80,8	84,0

الصفوف الدراسية	الجنس	١٩٩٣	١٩٩٤	١٩٩٥	١٩٩٦	١٩٩٧	١٩٩٨	١٩٩٩	٢٠٠٠
الحادي عشر (ادبي)	ذكور	٩٣,١	٨٦,٦	٨١,٩	٨٢,٠	٨٨,٦	٨٨,٨	٨٧,٧	٩١,٤
	اناث	٩٦,٢	٩٤,٣	٨٩,٦	٨٨,٢	٩٢,٤	٩٤,٢	٩٣,٩	٩٥,٢
	جملة	٩٤,٨	٩٠,٥	٨٥,٨	٨٥,١	٩٠,٥	٩١,٥	٩٠,٨	٩٣,٣
الحادي عشر (علمي)	ذكور	٩٢,٢	٨٥,٣	٨٥,١	٨٤,٤	٨٥,٥	٨٦,٠	٨٦,٨	٨٩,٥
	اناث	٩٥,٣	٩٢,٦	٩١,٤	٩٢,٠	٩١,٨	٩١,٨	٩٢,١	٩٢,٠
	جملة	٩٣,٦	٨٩,٠	٨٨,٣	٨٨,٢	٨٨,٧	٨٨,٩	٨٩,٥	٩٠,٨
الثاني عشر (ادبي)	ذكور	٩٢,٩	٩٠,٦	٨٨,٩	٨٨,٤	٨٨,١	٨٦,٣	٨٦,١	٨٢,٢
	اناث	٩٠,١	٩١,٤	٩٣,٢	٩٣,٧	٩٣,٤	٩٢,٨	٩٢,١	٩٣,٠
	جملة	٩١,٤	٩١,٠	٩١,١	٩١,١	٩٠,٨	٨٩,٥	٨٩,٢	٨٧,٨
الثاني عشر (علمي)	ذكور	٨٨,٢	٨٢,٥	٧٩,١	٧٨,٧	٨٠,٩	٧٩,٨	٨٠,٠	٨٠,٥
	اناث	٩٣,٥	٨٩,٧	٨٨,٥	٩٠,٤	٨٩,٩	٩٠,١	٩٠,٥	٩١,٧
	جملة	٩٠,٦	٨٦,١	٨٣,٨	٨٤,٦	٨٥,٤	٨٤,٩	٨٥,٣	٨٦,١
جملة (١٢-١٠)	ذكور	٨٤,٦	٨١,٢	٧٦,٧	٧٤,٤	٧٩,٨	٨١,٠	٨١,٩	٨٤,٠
	اناث	٩٠,٠	٨٩,٦	٨٦,٥	٨٦,١	٩٠,٠	٩٠,١	٩٠,٥	٩١,١
	جملة	٨٧,٣	٨٥,٤	٨١,٦	٨٠,٣	٨٤,٩	٨٥,٦	٨٦,٢	٨٧,٦
الجملة	ذكور	٨٥,٨	٨١,٨	٧٧,٩	٧٨,٥	٨١,٢	٨٢,٥	٨٥,٩	٨٨,٣
	اناث	٩١,٠	٨٩,٨	٨٧,٦	٨٨,٣	٩٠,٣	٩٠,٩	٩٢,٦	٩٤,٠
	جملة	٨٨,٣	٨٥,٨	٨٢,٧	٨٣,٤	٨٥,٨	٨٦,٧	٨٩,٢	٩١,٢

2010	2009	2008	2007	2006	2005	2004	2003	2002	2001
19,3	90,9	91,8	90,0	92,1	93,1	94,0	117,0	92,1	91,7
90,7	90,1	90,9	94,3	97,7	97,9	97,7	90,1	90,3	90,1
92,8	93,2	93,0	92,1	94,7	90,0	97,0	91,3	93,1	93,1
								117,7	111,9
								92,1	93,1
								119,7	91,0
97,2	97,7	97,7	100,7	79,8	11,2	94,0	11,2	100,3	77,0
91,9	91,7	91,7	91,1	90,0	93,3	91,0	92,7	92,2	111,0
97,0	91,1	91,1	100,7	14,1	17,2	97,0	17,3	19,0	12,7
							70,0	11,0	70,1
							90,0	90,9	111,2
							12,1	10,1	79,7
92,7	93,2	92,9	117,7	111,0	17,7	94,8	12,0	100,3	11,7
97,8	97,8	90,9	92,0	94,3	93,7	97,0	91,0	91,0	90,1
94,0	94,7	94,3	119,0	91,3	90,0	90,9	117,0	111,1	117,0
97,7	97,7	90,1	94,3	90,8	94,9	97,8	91,1	91,7	119,1
97,7	97,7	97,1	97,1	97,8	97,1	91,8	90,3	90,0	90,0
97,1	97,1	97,8	90,2	97,8	90,9	97,9	93,1	93,3	92,3

ثالثاً: نسب الإعاقة





ثالثاً : نسب الإعادة (Repetition Rate)

تعريف المؤشر : يعكس هذا المؤشر نسبة الطلاب المعيدين في صف معين لسنة دراسية واحدة أو سنتين.

فائدته : كلما ارتفعت نسبة الإعادة كلما دل على ضعف فعالية أو كفاءة النظام التعليمي وبالتالي ارتفاع نسبة الهدر .

ويهتم المخططون التربويون بمعرفة نسب الإعادة خصوصاً في السنوات الأولى من التعليم، وذلك لأننا إذا أردنا زيادة نسب المشاركة والتحاق الطلاب في التعليم وزيادة الفعالية الداخلية للنظام التعليمي فإننا ينبغي أن نبقي نسب الرسوب والإعادة منخفضة كلما أمكن ذلك .

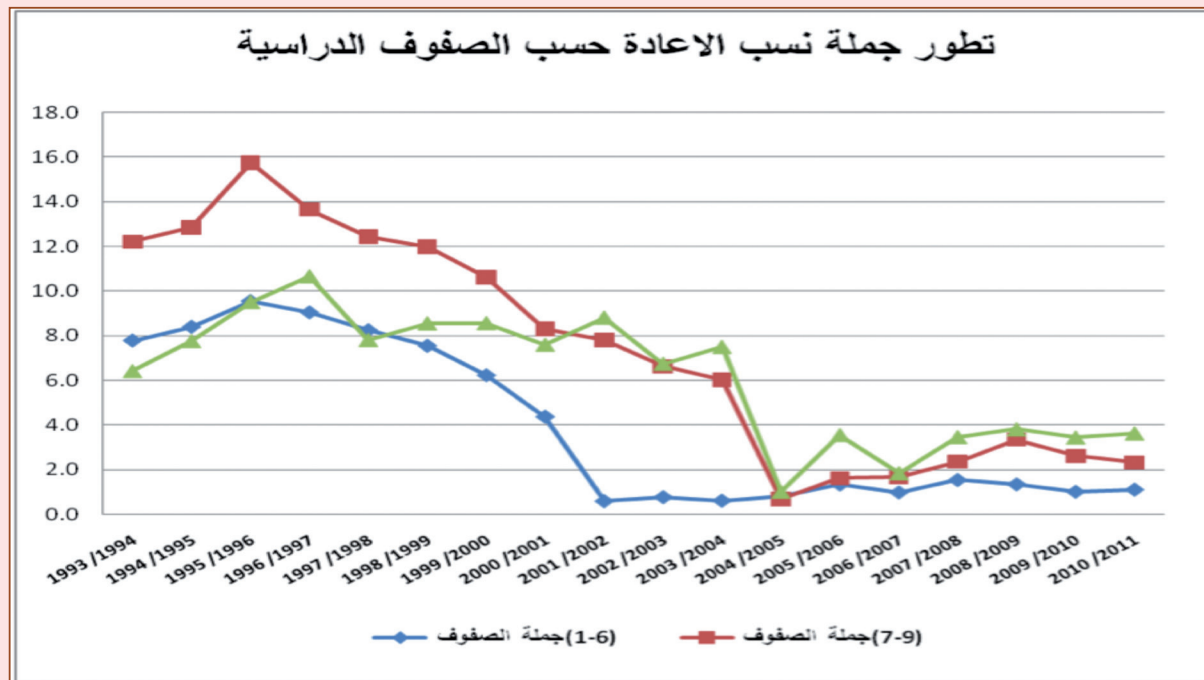
إن هناك علاقة وثيقة بين النسب العالية للإعادة وانخفاض الفعالية الداخلية، لأن المعيد لم يغادر مقعده الدراسي إلى مقعد آخر أعلى .

طريقة حسابه:

يمكن الحصول على هذه النسب بقسمة الطلاب المعيدين في صف معين في العام الدراسي (س + ١) على الطلاب المقيدون بالصف نفسه في العام الدراسي (س) .



× ١٠٠ %	عدد الطلاب المعيدين في الصف (أ) في سنة (س+١)	نسبة الاعدادة للصف ١ في س سنة
	إجمالي عدد الطلاب في الصف (أ) سنة (س)	



تطور نسب الإعادة في المدارس الحكومية والخاصة حسب الصف والجنس والعام الدراسي

الصفوف الدراسية	الجنس	١٩٩٣	١٩٩٤	١٩٩٥	١٩٩٦	١٩٩٧	١٩٩٨	١٩٩٩	٢٠٠٠
الاول	ذكور	٨,٢	٩,١	٩,٦	٩,٥	٩,٦	٩,٢	٧,٩	٥,٩
	اناث	٨,٦	٨,٩	٩,٣	٩,٥	٩,٢	٨,٩	٧,٨	٥,٤
	جملة	٨,٤	٩,٠	٩,٥	٩,٥	٩,٤	٩,٠	٧,٨	٥,٦
الثاني	ذكور	٨,٩	٩,٢	١٠,١	١٠,٣	٩,٨	٩,٣	٨,٣	٦,٣
	اناث	٨,٥	٩,٠	٩,٠	٨,٩	٨,٥	٨,١	٧,٩	٤,٨
	جملة	٨,٧	٩,١	٩,٦	٩,٦	٩,١٥	٨,٧	٨,١	٥,٥
الثالث	ذكور	٨,٤	٩,٠	٩,١	٩,٣	٨,٩	٨,٣	٧,٤	٥,٣
	اناث	٦,٨	٧,٦	٧,٥	٧	٦,٦	٦,١	٥,١	٣,٩
	جملة	٧,٦	٨,٣	٨,٣	٨,١٥	٧,٧٥	٧,٢	٦,٢	٤,٦
الرابع	ذكور	١٢,٠	١٢,٦	١٥,٤	١٥,٣	١٣,١	١١,٥	٨,١	٥,٩
	اناث	٧,٥	٧,١	٨,٩	٨,١	٧,٣	٥,٣	٤,٣	٢,٦
	جملة	٩,٩	٩,٩	١٢,٢	١١,٧	١٠,٢	٨,٤	٦,٢	٤,٣
الخامس	ذكور	٧,٤	٨,٩	١٢,٠	١٠,٨	٩,٣	٨,٤	٦,٦	٥,١
	اناث	٤,٦	٥,١	٦,٤	٥,٦	٤,٥	٤,٥	٣,٠	٢,٢
	جملة	٦,١	٧,٠	٩,٢	٨,٢	٦,٩	٦,٤	٤,٨	٣,٧
السادس	ذكور	٦,٥	٩,٥	١١,٧	٩,٦	٨,٨	٧,٧	٥,٨	٣,٦
	اناث	٣,٨	٣,٩	٥,١	٣,٧	٣,٤	٢,٨	١,٩	١,٣
	جملة	٥,٣	٦,٧	٨,٤	٦,٦٥	٦,١	٥,٣	٣,٩	٢,٤

۲۰۱۰	۲۰۰۹	۲۰۰۸	۲۰۰۷	۲۰۰۶	۲۰۰۵	۲۰۰۴	۲۰۰۳	۲۰۰۲	۲۰۰۱
۰,۰	۰,۰	۰,۰	۰,۰	۰,۰	۰,۰	۰,۴	۰,۲	۰,۲	۰,۲
۰,۰	۰,۰	۰,۰	۰,۰	۰,۰	۰,۰	۰,۲	۰,۱	۰,۲	۰,۱
۰,۰	۰,۰	۰,۰	۰,۰	۰,۰	۰,۰	۰,۳	۰,۲	۰,۲	۰,۱
۰,۰	۰,۰	۰,۰	۰,۰	۰,۰	۰,۱	۰,۱	۰,۰	۰,۱	۰,۲
۰,۰	۰,۰	۰,۰	۰,۰	۰,۰	۰,۱	۰,۰	۰,۱	۰,۱	۰,۱
۰,۰	۰,۰	۰,۰	۰,۰	۰,۰	۰,۱	۰,۱	۰,۰	۰,۱	۰,۱
۰,۰	۰,۰	۰,۰	۰,۰	۰,۰	۰,۱	۰,۱	۰,۰	۰,۱	۰,۱
۰,۰	۰,۰	۰,۰	۰,۰	۰,۰	۰,۰	۰,۱	۰,۰	۰,۰	۰,۱
۰,۰	۰,۰	۰,۰	۰,۰	۰,۰	۰,۱	۰,۱	۰,۰	۰,۰	۰,۱
۰,۰	۰,۰	۰,۰	۰,۰	۰,۰	۰,۱	۰,۰	۰,۱	۲,۰	۱,۵
۰,۰	۰,۰	۰,۰	۰,۰	۰,۰	۰,۰	۰,۰	۰,۰	۱,۴	۱,۰
۰,۰	۰,۰	۰,۰	۰,۰	۰,۰	۰,۰	۰,۰	۰,۱	۱,۷	۱,۲
۳,۱	۳,۱	۴,۱	۵,۵	۳,۳	۳,۱	۲,۲	۱,۸	۲,۰	۱,۳
۳,۹	۴,۰	۴,۹	۶,۳	۳,۴	۵,۱	۳,۶	۱,۹	۱,۱	۰,۷
۳,۵	۳,۶	۴,۵	۵,۹	۳,۴	۴,۱	۲,۹	۱,۹	۱,۶	۱,۰
۲,۷	۲,۵	۳,۴	۲,۹	۲,۶	۲,۵	۱,۳	۱,۵	۱,۲	۰,۸
۳,۵	۲,۶	۳,۸	۳,۹	۲,۵	۳,۰	۱,۶	۱,۱	۰,۷	۰,۶
۳,۱	۲,۶	۳,۶	۳,۴	۲,۵	۲,۷	۱,۴	۱,۳	۰,۹	۰,۷

الصفوف الدراسية	الجنس	١٩٩٣	١٩٩٤	١٩٩٥	١٩٩٦	١٩٩٧	١٩٩٨	١٩٩٩	٢٠٠٠
جملة (١-٦)	ذكور	٨,٦	٩,٨	١١,٤	١٠,٩	٩,٩	٩,١	٧,٤	٥,٤
	اناث	٦,٩	٧,٠	٧,٧	٧,٢	٦,٦	٦,٠	٥,١	٣,٤
	جملة	٧,٨	٨,٤	٩,٦	٩,٠٥	٨,٢٥	٧,٦	٦,٢	٤,٤
السابع	ذكور	٢٥,٠	٢٥,٥	٣١,٧	٢٧,٤	٢٧,٥	٢٦,٤	٢٤,٩	٢٠,٧
	اناث	١١,٥	١٢,١	١٥,٠	١١,٩	١١,١	١٠,٣	١٠,٢	٧,٤
	جملة	١٩,٢	١٨,٨	٢٣,٤	١٩,٦٥	١٩,٣	١٨,٣	١٧,٦	١٤,١
الثامن	ذكور	٨,٤	١٣,١	١٩,٦	١٤,٣	١٢,٤	١٣,٧	٩,٢	٧,٩
	اناث	٣,٨	٦,٣	٨,٥	٦,٣	٥,٥	٦,٢	٥,٠	٣,٣
	جملة	٦,٢	٩,٧	١٤,١	١٠,٣	٨,٩٥	٩,٩	٧,١	٥,٦
التاسع	ذكور	١٠,٩	١١,٧	١٠,٦	٩,٨	٦,٩	٥,٩	٥,٠	٤,٦
	اناث	٣,٤	٣,١	٣,٢	٥,٤	٣,٩	٢,٩	٣,٣	٢,٠
	جملة	٧,٢	٧,٤	٦,٩	٧,٦	٥,٤	٤,٤	٤,١	٣,٣
جملة (٧-٩)	ذكور	١٦,٧	١٨,١	٢٢,١	١٩	١٧,٧	١٧,٢	١٤,٩	١٢,٣
	اناث	٦,٩	٧,٦	٩,٤	٨,٣	٧,٢	٦,٧	٦,٤	٤,٤
	جملة	١٢,٢	١٢,٩	١٥,٨	١٣,٦٥	١٢,٤٥	١٢,٠	١٠,٦	٨,٣
العاشر	ذكور	١٢,٨	١٣,٥	١٧,٣	٢٠,٣	١٣,٥	١٤,٧	١٤,٣	١١,٨
	اناث	٨,١	٧,٧	١٠,٣	١٠,٨	٦,٣	٧,٥	٧,١	٦,٤
	جملة	١٠,٤	١٠,٦	١٣,٨	١٥,٥٥	٩,٩	١١,١	١٠,٧	٩,١

۲۰۱۰	۲۰۰۹	۲۰۰۸	۲۰۰۷	۲۰۰۶	۲۰۰۵	۲۰۰۴	۲۰۰۳	۲۰۰۲	۲۰۰۱
۱,۰	۰,۹	۱,۳	۱,۴	۱,۰	۱,۱	۰,۷	۰,۷	۱,۰	۰,۷
۱,۳	۱,۱	۱,۵	۱,۷	۱,۰	۱,۶	۱,۰	۰,۶	۰,۶	۰,۴
۱,۱	۱,۰	۱,۴	۱,۵	۱,۰	۱,۳	۰,۸	۰,۶	۰,۸	۰,۶
۲,۸	۳,۴	۴,۱	۳,۴	۲,۸	۲,۳	۱,۱	۱۱,۷	۱۰,۷	۱۸,۳
۲,۸	۳,۳	۴,۲	۳,۱	۲,۲	۲,۴	۱,۱	۵,۲	۵,۳	۷,۳
۲,۸	۳,۴	۴,۲	۳,۳	۲,۵	۲,۳	۱,۱	۸,۷	۸,۳	۱۳,۴
۲,۷	۳,۱	۳,۶	۲,۸	۱,۹	۱,۶	۰,۶	۴,۰	۷,۸	۷,۴
۲,۰	۱,۶	۲,۶	۱,۷	۱,۱	۱,۴	۰,۶	۲,۵	۴,۲	۳,۱
۲,۴	۲,۴	۳,۱	۲,۲	۱,۵	۱,۵	۰,۶	۳,۳	۶,۱	۵,۴
۲,۴	۳,۲	۳,۸	۲,۱	۱,۵	۱,۴	۰,۵	۷,۶	۶,۰	۴,۷
۱,۳	۱,۱	۱,۶	۱,۰	۰,۵	۰,۷	۰,۴	۴,۴	۴,۲	۲,۴
۱,۹	۲,۱	۲,۸	۱,۶	۱,۱	۱,۰	۰,۴	۶,۱	۵,۱	۳,۶
۲,۷	۳,۲	۳,۸	۲,۸	۲,۱	۱,۸	۰,۷	۷,۸	۸,۴	۱۰,۹
۲,۰	۲,۰	۲,۸	۱,۹	۱,۳	۱,۵	۰,۷	۴,۰	۴,۶	۴,۴
۲,۳	۲,۶	۳,۴	۲,۴	۱,۷	۱,۶	۰,۷	۶,۰	۶,۶	۷,۸
۵,۴	۶,۳	۷,۶	۵,۸	۲,۷	۷,۰	۱,۶	۱۲,۱	۱۰,۰	۱۲,۴
۳,۹	۳,۵	۴,۹	۴,۵	۱,۷	۴,۹	۰,۷	۸,۳	۷,۲	۷,۳
۴,۶	۵,۰	۶,۳	۵,۲	۲,۲	۶,۰	۱,۱	۱۰,۲	۸,۷	۹,۹

الصفوف الدراسية	الجنس	١٩٩٣	١٩٩٤	١٩٩٥	١٩٩٦	١٩٩٧	١٩٩٨	١٩٩٩	٢٠٠٠
الحادي عشر (ادبي)	ذكور	٣,٤	٨,٦	١٠,٧	١٣,٢	٨,٢	٨,٠	٩,٤	٨,٧
	اناث	١,٢	٢,٣	٤,٨	٥,٨	٤	٣,٤	٤,٠	٣,٩
	جملة	٢,١	٥,٥	٧,٨	٩,٥	٦,١	٥,٧	٦,٧	٦,٣
الحادي عشر (علمي)	ذكور	٤,٢	٧,٨	٨,١	٨,٥	٧,٦	٨,٢	٨,٠	٦,٦
	اناث	٣,٠	٣,٥	٣,٧	٣,٧	٤,٤	٤,٣	٤,٨	٤,٨
	جملة	٣,٧	٥,٧	٥,٩	٦,١	٦	٦,٣	٦,٤	٥,٧
الثاني عشر (ادبي)	ذكور	١,٦	٣,٤	٢,٨	٤,٦	٥,٨	٧,٦	٧,٢	٨,٢
	اناث	٢,٨	٣,٠	٢,٢	٢,٢	٢	٣,٣	٣,٨	٢,٨
	جملة	٢,٣	٣,٢	٢,٥	٣,٤	٣,٩	٥,٥	٥,٥	٥,٥
الثاني عشر (علمي)	ذكور	٥,١	٩,٨	١١,٦	١١	١٢,١	١٤,٢	١٤,٣	١٢,٧
	اناث	٢,٣	٥,٣	٥,٣	٤	٥	٥,٩	٥,٢	٤,٧
	جملة	٣,٩	٧,٦	٨,٥	٧,٥	٨,٥٥	١٠,١	٩,٧	٨,٧
جملة (١٠-١٢)	ذكور	٨,٠	١٠,٣	١٢,٥	١٤,٥	١٠,٨	١١,٦	١١,٦	١٠,١
	اناث	٤,٩	٥,٢	٦,٥	٦,٨	٤,٨	٥,٥	٥,٥	٥,٠
	جملة	٦,٤	٧,٨	٩,٥	١٠,٦٥	٧,٨	٨,٥	٨,٦	٧,٦
الجملة	ذكور	١٠,٦	١٢,٧	١٥,٣	١٤,٨	١٢,٨	١٢,٦	١١,٣	٩,٣
	اناث	٦,٦	٦,٦	٧,٩	٧,٤	٦,٢	٦,١	٥,٧	٤,٣
	جملة	٨,٧	٩,٧	١١,٦	١١,١	٩,٥	٩,٤	٨,٥	٦,٨

۲۰۱۰	۲۰۰۹	۲۰۰۸	۲۰۰۷	۲۰۰۶	۲۰۰۵	۲۰۰۴	۲۰۰۳	۲۰۰۲	۲۰۰۱
۶,۵	۶,۰	۵,۷	۵,۴	۱,۸	۳,۰	۱,۹	۷,۹	۶,۹	۸,۷
۲,۸	۲,۶	۲,۵	۲,۰	۱,۳	۱,۰	۰,۶	۲,۷	۳,۵	۳,۳
۴,۷	۴,۴	۴,۲	۳,۸	۱,۶	۲,۰	۱,۳	۵,۳	۵,۱	۵,۸
								۵,۵	۷,۳
								۳,۵	۳,۹
								۴,۵	۵,۶
۲,۲	۱,۲	۱,۳	۱,۳	۲,۲	۳,۲	۰,۷	۷,۲	۶,۲	۱۱,۴
۰,۴	۰,۲	۰,۴	۰,۹	۱,۲	۰,۹	۰,۲	۱,۷	۳,۶	۵,۷
۱,۳	۰,۷	۰,۹	۱,۱	۱,۷	۲,۰	۰,۴	۴,۴	۴,۸	۸,۴
							۱۳,۰	۱۰,۸	۱۹,۱
							۴,۳	۴,۴	۶,۸
							۸,۷	۷,۷	۱۲,۸
۴,۸	۴,۶	۴,۹	۴,۳	۲,۲	۴,۶	۱,۴	۱۰,۲	۸,۴	۱۲,۰
۲,۴	۲,۲	۲,۶	۲,۶	۱,۴	۲,۴	۰,۵	۴,۸	۵,۰	۵,۸
۳,۶	۳,۴	۳,۸	۳,۵	۱,۸	۳,۵	۱,۰	۷,۵	۶,۷	۸,۸
۲,۴	۲,۵	۳,۳	۲,۸	۱,۸	۲,۵	۰,۹	۶,۲	۵,۹	۷,۹
۱,۷	۱,۶	۲,۳	۲,۱	۱,۲	۱,۸	۰,۷	۳,۱	۳,۴	۳,۵
۲,۱	۲,۱	۲,۸	۲,۵	۱,۵	۲,۲	۰,۸	۴,۷	۴,۷	۵,۷

رابعاً: نسب الانقطاع





رابعاً: نسب الانقطاع عن الدراسة (Drop-out Rates)

تعريف المؤشر: هي نسبة الطلاب الذين يغادرون النظام التعليمي دون إكمالهم للصف الذي يدرسون فيه، في سنة معينة.

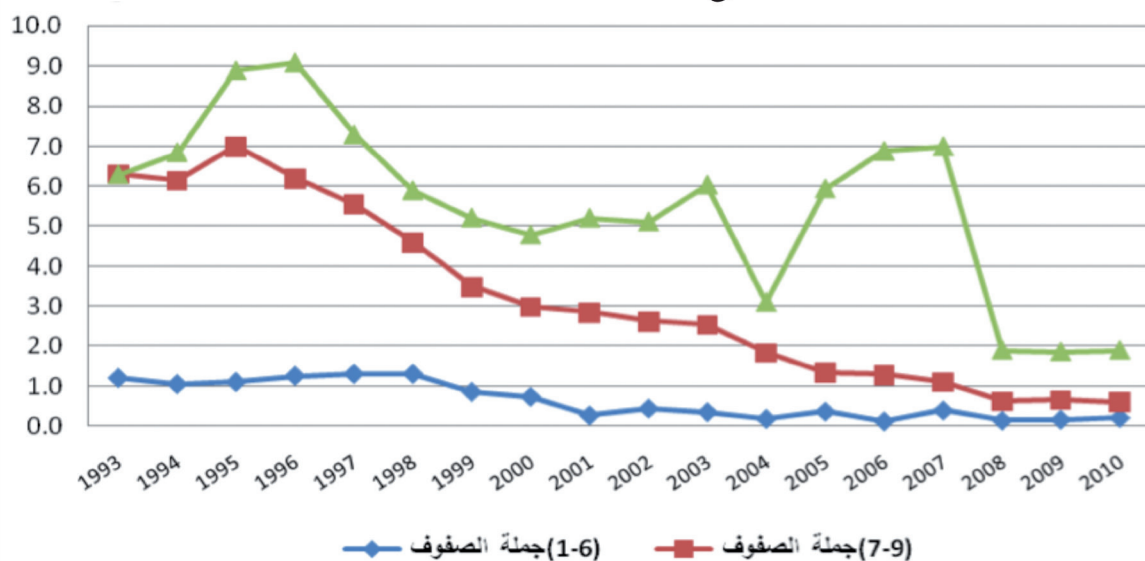
فائدته: في حال ارتفاع نسبة؛ الانقطاع عن الدراسة؛ فإن ذلك يؤثر على ضعف فعالية النظام التعليمي، كما أنه يرفع الكلفة التعليمية، وكذلك فإن حدوثه خصوصاً في الصفوف الأولى من التعليم يولد أميين .

طريقة حسابه:

يتم احتساب نسبة الانقطاع عن الدراسة حسب الصف الدراسي بخصم مجموع نسب الترفيع ونسب الإعادة من ١٠٠٪ في عام دراسي معين.

$$\text{نسبة الانقطاع} = 100\% - (\text{نسبة الإعادة} + \text{نسبة الترفيع})$$

تطور جملة نسب الانقطاع عن الدراسة حسب الصفوف الدراسية



تطور نسب الانقطاع عن الدراسة في المدارس الحكومية والخاصة حسب الصف والجنس والعام الدراسي

الصفوف الدراسية	الجنس	١٩٩٣	١٩٩٤	١٩٩٥	١٩٩٦	١٩٩٧	١٩٩٨	١٩٩٩	٢٠٠٠
الاول	ذكور	١,٤	٠,٨	١,٠	١,٢	١,٧	١,١	١,٢	١,٤
	اناث	١,٢	٠,٧	٠,٧	٠,٨	٠,٩	١,٢	٠,٩	١,٠
	جملة	١,٣	٠,٨	٠,٩	١	١,٣	١,٢	١,١	١,٢
الثاني	ذكور	٠,٨	٠,٦	٠,٢	٠,٤	٠,٤	٠,٨	٠,٦	٠,٥
	اناث	٠,٥	٠,٩	٠,٥	٠,٦	١	١,٠	٠,١	٠,٥
	جملة	٠,٧	٠,٨	٠,٤	٠,٥	٠,٧	٠,٩	٠,٣	٠,٥
الثالث	ذكور	٠,٤	٠,٥-	٠,١	٠,١	٠	٠,٢	٠,٢	٠,٣
	اناث	٠,٨	٠,٢	٠,٣	٠,٦	٠,٦	١,١	١,٣	٠,٧
	جملة	٠,٦	٠,٢-	٠,٢	٠,٣٥	٠,٣	٠,٧	٠,٧	٠,٥
الرابع	ذكور	١,٩	٢,٣	٢,٣	٢,٦	٢,٨	٣,٧	٢,٥	١,٥
	اناث	٢,٠	١,٩	٢,٤	٢,٧	٢,٧	٢,٧	٠,٨	١,٣
	جملة	٢,٠	٢,١	٢,٤	٢,٦٥	٢,٧٥	٣,٢	١,٧	١,٤
الخامس	ذكور	٢,٣	٢,٣	١,٥	٢,٣	٢,٤	١,٩	١,٤	١,٢
	اناث	١,٩	١,٨	٢,٤	٢,٤	٢,٣	١,٧	١,٤	٠,٩
	جملة	٢,١	٢,١	٢,٠	٢,٣٥	٢,٣٥	١,٨	١,٤	١,١
السادس	ذكور	٠,٦	٠,٥	٠,٧	٠,١-	٠,٢	٠,٤-	٠,٢-	٠,٨-
	اناث	١,٣	١,٠	١,٠	١,١	٠,٧	٠,٦	٠,١-	٠,٢
	جملة	١,٠	٠,٨	٠,٩	٠,٥	٠,٤٥	٠,١	٠,٢-	٠,٣-

۲۰۱۰	۲۰۰۹	۲۰۰۸	۲۰۰۷	۲۰۰۶	۲۰۰۵	۲۰۰۴	۲۰۰۳	۲۰۰۲	۲۰۰۱
۰,۵	۰,۵	۰,۳	۰,۸	۰,۹	۱,۸	۰,۴	۱,۳	۱,۴	۰,۹
۰,۴	۰,۵	۰,۳	۰,۵	۰,۵	۰,۶	۰,۳	۱,۰	۱,۰	۰,۹
۰,۵	۰,۵	۰,۳	۰,۶	۰,۷	۱,۲	۰,۳	۱,۲	۱,۲	۰,۹
۰,۱	۰,۱	۰,۱	۰,۶-	۰,۵-	۰,۴	۰,۱-	۰,۴	۰,۳	۰,۱
۰,۱	۰,۱	۰,۱	۰,۹	۰,۰	۰,۱-	۰,۲	۰,۰	۰,۲	۰,۲
۰,۱	۰,۱	۰,۱	۰,۲	۰,۲-	۰,۲	۰,۱	۰,۲	۰,۳	۰,۲
۰,۲	۰,۱	۰,۱	۰,۱	۰,۶-	۰,۳-	۰,۰	۰,۴	۰,۱	۰,۱
۰,۱	۰,۱	۰,۱	۰,۶	۰,۰	۰,۱	۰,۰	۰,۴	۰,۲	۰,۲
۰,۱	۰,۱	۰,۱	۰,۴	۰,۳-	۰,۱-	۰,۰	۰,۴	۰,۱	۰,۱
۰,۲	۰,۱	۰,۱	۲,۵	۰,۹	۰,۵-	۰,۷-	۰,۳-	۰,۸	۰,۹
۰,۱	۰,۱	۰,۱	۱,۹	۱,۳-	۰,۲-	۰,۵-	۰,۲	۰,۷	۰,۶
۰,۱	۰,۱	۰,۱	۲,۲	۰,۲-	۰,۴-	۰,۶-	۰,۱-	۰,۸	۰,۷
۰,۴	۰,۰	۰,۱	۱,۷-	۰,۰	۰,۶	۰,۷	۰,۳	۰,۳	۰,۶
۰,۱	۰,۱	۰,۱	۱,۰-	۰,۴	۰,۹	۰,۷	۰,۷	۰,۹	۰,۷
۰,۳	۰,۰	۰,۱	۱,۴-	۰,۲	۰,۷	۰,۷	۰,۵	۰,۶	۰,۷
۰,۳	۰,۱	۰,۲	۰,۴	۰,۵	۰,۷	۰,۶	۰,۰	۰,۶-	۱,۷-
۰,۲	۰,۱	۰,۲	۰,۶	۰,۵	۰,۴	۰,۴	۰,۳	۰,۰	۰,۳-
۰,۲	۰,۱	۰,۲	۰,۵	۰,۵	۰,۵	۰,۵	۰,۲	۰,۳-	۱,۰-

الصفوف الدراسية	الجنس	١٩٩٣	١٩٩٤	١٩٩٥	١٩٩٦	١٩٩٧	١٩٩٨	١٩٩٩	٢٠٠٠
جملة (١-٦)	ذكور	١,٢	١,٠	١,٠	١,١	١,٣	١,٢	١,٠	٠,٧
	اناث	١,٢	١,١	١,٢	١,٤	١,٣	١,٤	٠,٧	٠,٨
	جملة	١,٢	١,١	١,١	١,٢٥	١,٣	١,٣	٠,٩	٠,٧
السابع	ذكور	٧,٩	٧,٧	٩,١	٩,٨	٩,١	٧,٨	٦,٧	٥,٨
	اناث	٤,٧	٤,٢	٥,٤	٤,٨	٤,١	٣,٣	٣,١	٢,٤
	جملة	٦,٣	٦,٠	٧,٣	٧,٣	٦,٦	٥,٦	٥,١	٤,٣
الثامن	ذكور	٥,٧	٥,٥	٨,٠	٧	٦,٥	٥,٦	٣,٢	٢,٧
	اناث	٣,٤	٣,٩	٥,١	٣,٨	٣,٤	٣,٢	١,٧	١,٦
	جملة	٤,٦	٤,٧	٦,٦	٥,٤	٤,٩٥	٤,٤	٢,٥	٢,٢
التاسع	ذكور	١١,١	١٠,٧	٨,٦	٥,٩	٤,٩	٣,٥	٢,٦	٢,٢
	اناث	٥,٦	٥,٦	٥,٥	٤,٤	٤,٥	٣,٢	٢,٠	٢,٠
	جملة	٨,٤	٨,٢	٧,١	٥,١٥	٤,٧	٣,٤	٢,٣	٢,١
جملة (٧-٩)	ذكور	٨,٠	٧,٨	٨,٦	٨	٧,٢	٦,٠	٤,٦	٣,٨
	اناث	٤,٥	٤,٥	٥,٤	٤,٤	٣,٩	٣,٢	٢,٣	٢,٠
	جملة	٦,٣	٦,٢	٧,٠	٦,٢	٥,٥٥	٤,٦	٣,٥	٣,٠
العاشر	ذكور	١٠,٦	١١,١	١٤,٥	١٥,٤	١٣,٨	١٠,٥	٨,٥	٧,٢
	اناث	٦,٦	٦,٣	٩,٥	١٠	٦,٧	٥,٨	٤,٨	٥,٢
	جملة	٨,٦	٨,٧	١٢,٠	١٢,٧	١٠,٣	٨,٢	٦,٦	٦,٢

۲۰۱۰	۲۰۰۹	۲۰۰۸	۲۰۰۷	۲۰۰۶	۲۰۰۵	۲۰۰۴	۲۰۰۳	۲۰۰۲	۲۰۰۱
۰,۳	۰,۲	۰,۲	۰,۳	۰,۲	۰,۵	۰,۲	۰,۳	۰,۴	۰,۲
۰,۲	۰,۲	۰,۱	۰,۶	۰,۰	۰,۳	۰,۲	۰,۴	۰,۵	۰,۴
۰,۲	۰,۲	۰,۱	۰,۴	۰,۱	۰,۴	۰,۲	۰,۴	۰,۴	۰,۳
۰,۳	۰,۳	۰,۴	۰,۷	۰,۹	۱,۰	۱,۶	۳,۵	۳,۳	۵,۷
۰,۳	۰,۵	۰,۴	۰,۷	۰,۹	۰,۹	۱,۱	۲,۵	۱,۴	۲,۱
۰,۳	۰,۴	۰,۴	۰,۷	۰,۹	۰,۹	۱,۴	۳,۰	۲,۴	۴,۱
۰,۷	۰,۶	۰,۶	۰,۹	۱,۱	۲,۴	۱,۸	۲,۸	۳,۳	۲,۷
۰,۵	۰,۶	۰,۵	۱,۳	۰,۹	۰,۹	۰,۹	۰,۴	۲,۲	۱,۷
۰,۶	۰,۶	۰,۶	۱,۱	۱,۰	۱,۷	۱,۴	۱,۷	۲,۸	۲,۲
۱,۰	۱,۱	۱,۰	۲,۴	۲,۵	۱,۸	۳,۶	۳,۵	۳,۲	۲,۳
۰,۷	۰,۷	۰,۸	۰,۸	۱,۲	۱,۰	۱,۷	۲,۱	۲,۱	۱,۵
۰,۹	۰,۹	۰,۹	۱,۶	۱,۹	۱,۴	۲,۸	۲,۹	۲,۷	۱,۹
۰,۷	۰,۷	۰,۷	۱,۳	۱,۵	۱,۷	۲,۴	۳,۳	۳,۳	۳,۸
۰,۵	۰,۶	۰,۶	۰,۹	۱,۰	۰,۹	۱,۲	۱,۷	۱,۹	۱,۸
۰,۶	۰,۶	۰,۶	۱,۱	۱,۳	۱,۳	۱,۸	۲,۵	۲,۶	۲,۸
۱,۹	۲,۲	۲,۵	۵,۲	۵,۲	۵,۳	۳,۷	۷,۷	۶,۱	۶,۵
۱,۲	۱,۶	۱,۹	۳,۳	۲,۹	۴,۲	۲,۲	۵,۱	۵,۰	۴,۷
۱,۶	۱,۹	۲,۲	۴,۳	۴,۱	۴,۸	۳,۰	۶,۴	۵,۶	۵,۶

الصفوف الدراسية	الجنس	١٩٩٣	١٩٩٤	١٩٩٥	١٩٩٦	١٩٩٧	١٩٩٨	١٩٩٩	٢٠٠٠
الحادي عشر (ادبي)	ذكور	٣,٥	٤,٨	٧,٤	٤,٨	٣,٢	٣,٢	٢,٩	٠,١-
	اناث	٢,٦	٣,٤	٥,٦	٦	٣,٦	٢,٤	٢,١	١,٠
	جملة	٣,١	٤,١	٦,٥	٥,٤	٣,٤	٢,٨	٢,٥	٠,٥
الحادي عشر (علمي)	ذكور	٣,٦	٦,٩	٦,٨	٧,١	٦,٩	٥,٨	٥,٢	٣,٩
	اناث	١,٧	٣,٩	٤,٩	٤,٣	٣,٨	٣,٩	٣,١	٣,٢
	جملة	٢,٧	٥,٤	٥,٩	٥,٧	٥,٣٥	٤,٩	٤,٢	٣,٥
الثاني عشر (ادبي)	ذكور	٥,٥	٦,٠	٨,٣	٧	٦,١	٦,١	٦,٦	٩,٥
	اناث	٧,١	٥,٦	٤,٦	٤,١	٤,٦	٣,٩	٤,٢	٤,٢
	جملة	٦,٣	٥,٨	٦,٥	٥,٥٥	٥,٣٥	٥,٠	٥,٣	٦,٧
الثاني عشر (علمي)	ذكور	٦,٧	٧,٧	٩,٣	١٠,٣	٧	٦,٠	٥,٧	٦,٨
	اناث	٤,٢	٥,٠	٦,٢	٥,٦	٥,١	٤,٠	٤,٣	٣,٦
	جملة	٥,٥	٦,٤	٧,٨	٧,٩٥	٦,٠٥	٥,٠	٥,٠	٥,٢
جملة (١٠-١٢)	ذكور	٧,٤	٨,٥	١٠,٨	١١,١	٩,٤	٧,٤	٦,٥	٥,٨
	اناث	٥,١	٥,٢	٧,٠	٧,١	٥,٢	٤,٤	٤,٠	٣,٨
	جملة	٦,٣	٦,٩	٨,٩	٩,١	٧,٣	٥,٩	٥,٢	٤,٨
الجملة	ذكور	٣,٦	٥,٥	٦,٨	٦,٧	٦,٠	٤,٩	٢,٨	٢,٤
	اناث	٢,٤	٣,٦	٤,٥	٤,٣	٣,٥	٣,٠	١,٧	١,٧
	جملة	٣,٠	٤,٦	٥,٧	٥,٥	٤,٧	٣,٩	٢,٣	٢,١

2010	2009	2008	2007	2006	2005	2004	2003	2002	2001
4,2	3,1	2,9	4,6	0,4	3,9	3,6	4,6	1,0	0,3-
1,6	1,6	1,6	3,6	2,0	2,1	1,8	2,2	1,2	1,0
2,9	2,4	2,3	4,1	3,8	3,0	2,7	3,4	1,1	0,4
								7,8	3,8
								3,7	3,0
								0,8	3,4
1,6	1,2	1,1	18,0	18,0	10,7	0,3	11,0	8,4	12,6
0,7	1,1	0,9	8,0	8,3	0,8	1,8	0,0	4,2	0,8
1,1	1,2	1,0	13,3	13,0	10,8	3,6	8,4	6,2	9,0
							11,0	8,2	10,1
							0,3	4,6	0,1
							8,4	6,0	7,6
2,6	2,2	2,2	9,0	9,2	7,7	4,2	7,8	6,3	6,4
1,2	1,0	1,0	4,9	4,3	4,0	2,0	4,2	4,0	4,0
1,9	1,9	1,9	7,0	6,9	0,9	3,1	6,0	0,1	0,2
1,0	0,9	0,9	2,9	2,8	2,6	1,7	2,7	2,4	2,3
0,0	0,6	0,6	1,8	1,4	1,3	0,9	1,6	1,6	1,0
0,8	0,8	0,8	2,3	2,1	2,0	1,3	2,2	2,0	1,9

نستخلص من ذلك:

إن الكفاءة الداخلية للنظام التعليمي بالسلطنة مرتفعه، وذلك يرجع لما يتمتع به النظام من مدخلات عالية ساهمت في رفع كفاءته، من معلمين أصحاب مؤهلات علمية عالية، أضف إلى ذلك الفصول ذات كثافات مناسبة تساهم في مقدرة المعلم على التعامل مع جميع الطلاب ومراعاة الفروق الفردية، هذا بالإضافة إلى مبنى مدرسي مزود بمختلف الوسائل التعليمية وأدوات التقنية الحديثة والى مناهج حديثة متطورة تلبي احتياجات الطلاب ورغباتهم ومتطلبات المجتمع وسوق

العمل؛ فانعكس ذلك على نسب الالتحاق والنجاح المرتفعة.





المصادر:

١. مرسى، محمد منير، الإدارة التعليمية أصولها وتطبيقاتها، عالم الكتب، القاهرة ١٩٨٩م.
٢. عزام، بشير، الكفاية التعليمية بالمدرسة الابتدائية، جمعية المعلمين، الكويت ١٩٧٧م.
٣. أخوارشيدة، عالية بنت خلف، المساءلة والفاعلية في الإدارة التربوية، عمان، دار مكتبة الحامد، ٢٠٠٦م.
٤. منظمة اليونسكو، مؤشرات التربية: توجيهات فنية/تقنية، نوفمبر/تشرين الثاني ٢٠٠٩م.
٥. السعيد، ماجد بن عبد الله، ورشة عمل المؤشرات التربوية، المملكة العربية السعودية.
٦. غيث، خالد، وبدان العصلب، دراسة حول الكفاءة الداخلية لنظام التعليم الثانوي الأهلي في المملكة العربية السعودية وعلاقتها ببعض المتغيرات التعليمية.
٧. كتب المؤشرات التربوية، وزارة التربية والتعليم، مسقط، عدة اصدارات.
٨. المنظمة العربية للتربية والثقافة والعلوم.



