



سلطنة عمان
وزارة التربية والتعليم
المديرية العامة للتطوير التربوي



وثيقة تفهم تعلم الطلبة مادة المهارات الموسيقية للصفين (١١-١٢)

٢٠١٢/٢٠١٣م

م	المحتويات	الصفحة
		٢
١	المصطلحات	٣-٤
٢	المقدمة	٥
٣	ارشادات مهمة في عملية التقويم	٦-٧
٤	مبادئ عامة في التقويم المستمر	٨
٥	مراحل وخطوات التقويم المستمر	٩
٦	ألية متابعة اداء تقويم الطلبة واعداد التقارير	١٠-١١
٧	العبارات الوصفية	١٢
٨	أهداف مادة المهارات الموسيقية	١٣
١٠	استمارة متابعة أداء الطالب	١٥
١١	استمارة عمل مشروع في مادة المهارات الموسيقية	١٦
١٢	نماذج لاختبارات قصير	١٧-١٩
١٣	مواصفات اعداد اختبارات الصفوف ١١-١٢	١٨-٢٨

التقويم المستمر Continuous Assessment

هو التقويم المنظم خلال مسار عملية التدريس ، والذي يهدف الى تشخيص مواطن القوة والضعف في أداء المتعلمين وتحديد الصعوبات التي يواجهها كل منهم أثناء عملية التعلم ، واتخاذ ما يلزم من أساليب العلاج، ومساعدة المتعلم في التعرف على قدراته وإمكاناته واقتراح سبل ووسائل تحسينها إلى أقصى حد ممكن ، وبالتالي إصدار حكم واقعي يحدد مستوى أداء الطالب في نهاية كل صف دراسي ، كما أن هذا النوع من التقويم يساهم في الكشف عن جوانب القوة والضعف في البرنامج التعليمي(المنهج ، طرق وأساليب التدريس أداء المعلم،.. الخ) بغرض مراجعة مكوناته وتعديله وتطويره.

التقويم التكويني(البنائي) (Formative Assessment)

هو التقويم الذي يلزم عملية التدريس اليومية ، و يهدف إلى تزويد المعلم والمتعلم بنتائج الأداء باستمرار ، وذلك لتحسين العملية التعليمية ، أي أنه يستخدم لتعرف نواحي القوة والضعف ، و مدى تحقيق الأهداف ، والاستفادة من التغذية الراجعة في تعديل المسار نحو تحقيق هذه الأهداف ، وتطوير عملية التعليم .

وإجرائيا...

فإن هذا النوع من التقويم يتطلب أنشطة متعلقة بمهارات وأهداف المادة، من أجل التعرف على مستوى التلميذ/ الطالب، وإعطائه التغذية الراجعة المناسبة، بحيث يتم تعزيز جوانب القوة لديه، ومعالجة جوانب الضعف، بالطريقة المناسبة التي يراها المعلم، وفي إطار تطوير تنوع طرق التدريس، ولا يهدف لرصد الدرجة بشكل نهائي

التقويم الختامي(التجميعي) (Summative Assessment)

ويعني الحكم على مدى إحراز نواتج التعلم بهدف اتخاذ قرارات مثل نقل المتعلم إلى مستوى جديد أو تخرجه.

وإجرائيا...

فإن هذا النوع من التقويم يتطلب أنشطة تقويمية متعلقة بمهارات وأهداف المادة، من أجل رصد درجة (مستوى) الطالب فيها

المصطلحات

تابع: المصطلحات

التقويم الذاتي (Self- Assessment):

مشاركة الطلبة في تحديد مستويات ومحكات بغرض تطبيقها على أعمالهم، وإصدار أحكام تتعلق بمدى تحقيقهم لهذه المحكات والمستويات . وهاتان الخاصتان تمثلان عنصري أية عملية تقويم، وبذلك يعد التقويم الذاتي أداة للانعكاس، والتعلم، والمراقبة الذاتية للأداء .

التقويم الجماعي / تقويم الأقران (peer - Assessment):

قيام جماعة صغيرة غير متجانسة من المتعلمين بالتعاون الفعلي لتقويم عمل أنجزه أحد أعضائها أو مجموعة أخرى، وذلك لتحقيق هدف أو أهداف مرسومة في إطار اكتساب معرفي أو اجتماعي يعود عليهم جماعة وأفرادا بفوائد تعليمية متنوعة أفضل مما يعود عليهم من خلال تقويم المعلم لهم .

ملف أعمال الطالب (Portfolio) :

هو عبارة عن ملف وثائقي يتم فيه حفظ نماذج من الأنشطة الصفية وأعمال الطالب المتنوعة، التي تم تقييمها من قبل المعلم والتي تشير إلى مستوى أدائه وتوضح مدى اكتسابه للمخرجات أو أهداف التعلم، ويحفظ هذا الملف داخل الغرفة الصفية مع تحديد ملف واحد لكل طالب في جميع المواد الدراسية، ويعتبر هذا الملف مرجعا للمعلم ومدير المدرسة ولولي الأمر، ولغيرهم من المتابعين لمستوى الطالب وبيان مدى تقدم تعلمه، مع ضرورة اطلاع ولي الأمر على هذا الملف مرة واحدة على الأقل شهريا .

الفحص والتدقيق (Moderation) :

يقصد بالفحص والتدقيق عملية المتابعة التي تتم للتأكد من التطبيق السليم لأدوات التقويم المستمر في ضوء المعايير والمواصفات المحددة في وثائق تقويم تعلم الطلبة للمواد الدراسية، ومدى انعكاسها على نتائج الطلبة .

ثبات المنهجية:

إعطاء الطلبة أنشطة مناسبة ومتنوعة تلائم مستواهم، وتعكس مخرجات التعلم المقررة .

ثبات المعيارية:

إعطاء الطلبة درجات صادقة وموضوعية، يتم فيها مراعاة معايير توظيف كل أداة من أدوات التقويم المحددة في الوثيقة .

المقدمة :

يعد التقييم المستمر عنصراً أساسياً في العملية التعليمية التعليمية ؛ لأنه يساعد التلميذ / الطالب في معرفة مدى تقدمه ، ويعرف ولي الأمر بمستوى الإنجاز الذي يحققه ابنه ، كما يزود المعلم بمعلومات مهمة حول تقدم تعلم التلميذ / الطالب وتحقيقه للأهداف التعليمية أولاً بأول ، مما يساعد هذا المعلم على تخطيط التدريس بطريقة أفضل تهدف إلى تحسين الناتج التعليمي ، وتحقيق جودة التعليم .

هذه الوثيقة التي بين يديك - أخي المعلم / أختي المعلمة - هي دليلك في كيفية التعامل مع آلية التقييم المستمر في المادة التي تقوم بتدريسها ، حيث ركزت الوثيقة على أهمية ربط مخرجات المادة بأدوات التقييم المختلفة ، حسب أوزان نسبية محددة .

والمرجو منك - أخي المعلم / أختي المعلمة - دراسة هذه الوثيقة ، والاستفادة مما جاء فيها في التخطيط لعمليات التقييم المستمر اليومية التي تقوم بها ، وإثراؤها بخبراتك وتجاربك في مجال التقييم بما يثري عملية التعلم ، ويرتقي بمستويات الطلاب ، كما يرجى منك الاطلاع على الوثيقة العامة للتقويم التربوي للتعرف على الجوانب العامة المتعلقة بالتقويم .

أولاً: إرشادات مهمة في عملية التقويم

أخي المعلم/أختي المعلمة...

✚ ارجع إلى مخرجات/ أهداف التعلم الخاصة بمادتك، واختر لأجل تحقيقها ما يتناسب من أدوات، (لاحظ ذلك بالنظر إلى استمارة متابعة الأداء)

✚ اختر من خلال مادتك مخرجا/ هدفا واحدا أو أكثر خلال الحصة الدراسية، واختر ما يناسب من أدوات وأنشطة من أجل تحقيق ذلك، ولا تنس أن تضع ملاحظاتك على النشاط، كتغذية راجعة، لتوضيح مدى تقدم المتعلم في ذلك المخرج، ويمكنك أخي المعلم/ أختي المعلمة القيام بتعديل طرق تدريسك في ضوء تلك التغذية الراجعة، كما يمكنك وضع الخطط التي تراها مناسبة لإخراج المتعلم من الضعف، ليستمر في التعلم ويكون على استعداد بشكل دائم لاستقبال تعلم جديد.

✚ وفي شأن وضع الدرجة.. أخي المعلم/ أختي المعلمة.. في التقويم الختامي يمكنك تثبيت الدرجة في سجل المتابعة، ولكن في التقويم التكويني فلا يمكنك تثبيتها، وإنما إذا وضعت الدرجة فيكون لأجل المتابعة والتغذية الراجعة فقط، ويمكن توضيح ذلك من خلال ما يأتي:

✚ بالنسبة لتلاميذ الحلقة الأولى، وخصوصا المهارات الموسيقية ، فإن التعلم يتركز على تعلم المهارات، ويستمر تعلم المهارة على مدار عام كامل، كتعلم مهارة القراءة النوتة الموسيقية مثلا لتلميذ الصف الأول، والذي يتضمن ٤ أهداف؛ فالهدف الأول هو نطق المصطلح الموسيقي للشكل او العلامة الموسيقية ، والهدف الثاني رسم هذا لشكل ، والهدف الثالث تصفيق الزمن ، والهدف الرابع اداء هذا الشكل بصورة صحيحة ، ولكل هدف من هذه الأهداف وزن نسبي محدد من الدرجات يقيس مدى ايجادة الطالب للاداء الموسيقي لحنا وإيقاعا ..

تابع: إرشادات مهمة في عملية التقويم

وفي مثال مادة المهارات الموسيقية – السابق- والذي يتضمن ٤ أهداف، لا يمكن أن نضع درجة التقويم الختامي لهذا المخرج بعد انتهاء التلميذ من الهدف الأول والخاص بنطق المصطلح الموسيقي مثلا، فلو أعطي نشاطا ختاميا وحصل فيه على ٤ من ١٠ مثلا، فإنه يفقد ٦ درجات، وقد يفقد درجات أخرى في هدف آخر، مع أنه قد يتقن قراءة النوتة الموسيقية في نهاية العام، عند الوصول إلى قراءة الشكل الموسيقي، مما يعني تحقق الهدف المطلوب وهو قراءة الاشكال الموسيقية والتمييز فيما بينها ، وهذا يعني أن المعلم إذا أراد وضع الدرجة عند إعطاء النشاط بعد انتهاء الهدف فإنه لا يثبتها، بل يراعي إمكانية تعديلها لاحقا، ومثل ذلك أيضا يقال في مادة الرياضيات لهذه الحلقة، فالمادة تقوم على ستة محاور، أول محور العد والأعداد، والمحور الثاني العمليات على الأعداد، فلا يمكن أن تضع درجة تقويم ختامي بعد تدريس محور العدد، لوجود فرصة لدى التلميذ لتعلم ذلك بعد الانتهاء من تعلم العمليات على الأعداد والتي تقوم على معرفة المحور الأول، وهكذا يرتبط المحور الأول مع المحاور

أما بالنسبة لصفوف الحلقة الثانية والتعليم ما بعد الأساسي فيمكن أن يتم التقويم الختامي على فترات، ففي مثال لمادة المهارات الموسيقية فإن طبيعة تدريس مخرجات ومهارات المادة تعتمد على وحدات، وكل وحدة يمكن أن تقوم ختاميا، وتُرصَد الدرجة الخاصة بتلك الوحدة، فوحدة الفنون الشعبية لدى تلاميذ الصف الثامن يمكن أن تقوم نهائيا بعد انتهاء تدريسها، وترصد درجة الوحدة بشكل نهائي، لأن الوحدة التي تليها تحتوي على مواضع وأهداف أخرى ، وهي غير مرتبطة بالوحدة الأولى.

وعلى سبيل المثال فإن من الأدوات التي ترصد لها درجة تقويم ختامي الاختبار القصير، والذي يهدف إلى رصد درجة ختامية بعد تدريس مجموعة من الأهداف، لقياس قدرة المتعلم على إظهار فهمه واستيعابه للمادة المقدمة، مع إمكانية الاستفادة من مؤشرات هذا الاختبار والتغذية الراجعة حوله في تعرف نقاط القوة ونقاط الضعف لدى المتعلم.

أخي المعلم/ أختي المعلمة ..إن التقرير الوصفي الذي يُرسل لولي الأمر حول مستوى أداء ابنه/ ابنته يبنى على المعلومات المستقاة من نتائج التقويم المستمر بنوعيه التكويني والختامي .

وهكذا تستمر أخي المعلم/ أختي المعلمة في متابعة مستوى أداء التلميذ/ الطالب في أهداف التعلم وصولا إلى نهاية الفصل أو العام لتكتمل عملية الحصول على الدرجات لكل متعلم وبالتالي التعرف على مستواه ومدى إنجازه.

ثانيا: مبادئ عامة في التقويم المستمر

١ - ممارسة عملية التقويم بشكل مستمر أثناء التعلم اليومي، والعمل على تعديل مسار تعلم الطلبة بناء على ما يتم اكتشافه من جوانب القوة والضعف لديهم

٢ - ربط عمليات التقويم بمخرجات أو أهداف التعلم الخاصة بكل مادة دراسية

٣ - إتاحة الفرصة للمعلم للمشاركة في اختيار أدوات التقويم المناسبة لكل مخرج من مخرجات التعلم الخاصة بمادته

٤ - مراعاة جوانب التعلم المختلفة لدى الطالب وتنمية فكره الناقد، وقدراته الابتكارية، ومهاراته الإبداعية

٥ - الاستفادة من التعلم التعاوني (نظام المجموعات) في عمليات التقويم المختلفة

٦ - تشجيع التقويم الذاتي، وذلك بإتاحة الفرصة للطلاب في تقويم بعض أعماله بنفسه، والحكم على مستوى أدائه في اكتسابه لكفايات درس أو وحدة معينة في ضوء المخرجات أو الأهداف التعليمية التي يزود المعلم بها الطالب.

٧ - مراعاة الفروق الفردية بين الطلبة، مع الاهتمام بالمجيدين دراسيا والموهوبين، وتطوير قدراتهم ومواهبهم من خلال أنشطة تساعد على الإبداع، وتقديم المساعدة المناسبة للطلبة الذين لم يحققوا مستوى الإنجاز المطلوب، ومن يعانون صعوبات في التعلم

٨ - تقديم التغذية الراجعة الفورية والمستمرة على أعمال الطالب ومشاركاته المتنوعة

٩ - ارتباط التقويم بعملياتي التعليم والتعلم

١٠ - الاهتمام بتطبيق كل من التقويم التكويني (التقويم من أجل التعلم) والختامي (تقويم التعلم) بشكل متوازن

١١ - تفعيل دور الأسرة في عمليات التوجيه والمتابعة، وإشراكها في تنفيذ البرامج الإثرائية والعلاجية المقترحة، وتزويدها بالمخرجات أو الأهداف التعليمية المطلوبة، وبمعلومات دقيقة عن مدى تقدم أبنائها وعن الصعوبات التي يواجهونها.

مراحل وخطوات التقويم المستمر :-

يراعي المعلم عند القيام بعملية التقويم الخطوات الأربع الرئيسة التالية :

١. أن يكون التقويم نشاطاً مخططاً له:

وذلك أن يكون المعلم على دراية بأهداف المادة الدراسية لأن ذلك ضروري للوصول إلى تحقيق التدريس والتقويم الفعال. كما أن التخطيط ينبغي أن يراعي المعارف والمهارات والقيم والاتجاهات التي سيتم تغطيتها في المنهج ، وفي نفس الوقت مراعاة الخبرات القديمة والحالية والقدرات وإمكانات كل طالب . ويعتبر التخطيط أمراً حيوياً لأنه يمكن المعلم من:

- إعداد أنشطة مرتبطة بأهداف التعلم .
- التأكد من إعطاء الطلبة أنشطة تساعد على النمو المعرفي والمهاري وتمتاز في بعض الأحيان بالتحدي والابتكار ولا تتصف بالصعوبة ، وتكون مناسبة لمستوى الطلبة .
- توفير الفرص لكل طالب لإعادة تقويمه في الهدف التعليمي الذي لم يحققه
- استخدام مجموعة متنوعة من أدوات وأساليب التقويم .

٢. أن يشكل التقويم جزءاً رئيساً من الممارسات الطبيعية أثناء تنفيذ الأنشطة الصفية اليومية :

ينبغي أن يتم التقويم في الوقت المناسب أثناء العملية التعليمية التعلمية، على أن يضع المعلم في اعتباره بعض العوامل مثل استعداد الطلبة وطبيعة الأهداف التي يتم تقويمها عند تحديد وقت ونوع التقويم. ففي بعض الحالات يتم التقويم بشكل ختامي؛ في نهاية موضوع أو وحدة أو في نهاية مقرر العام الدراسي، بينما في حالات أخرى يتم التقويم لبعض أهداف التعلم في مرحلة متقدمة من العملية التعليمية ، مع الأخذ في الاعتبار استمرارية عملية التقويم .

٣. أن يتم رصد وتسجيل تقدم الطلبة بطريقة مناسبة ومقننة:

إن رصد وتسجيل الدرجات يعتبر أمراً حيوياً كأساس لمساعدة المعلمين على:

- تحديد احتياجات الطلبة.
- تزويد الطلبة بتغذية راجعة عن مستوى تقدمهم .
- تزويد أولياء الأمور بتقارير تبين إنجاز أبنائهم .
- تقويم فاعلية البرنامج التعليمي وأدواته وطرائق التدريس المستخدمة

تكون النهاية الكبرى لجميع المواد الدراسية في الصفوف (١١-١٢) ١٠٠ درجة ، والنهاية الصغرى ٥٠

درجة. يحدد انجاز الطالب في الصفوف (١١-١٢) في نهاية كل فصل دراسي

بحسب درجاته في أدوات التقويم المختلفة ، ويحدد انجازه في نهاية العام الدراسي بحساب متوسط الدرجات التي حصل عليها خلال العام الدراسي.

يتم تحديد مستوى الطالب في الصفوف (١١-١٢) على النحو الآتي :
يحدد مستوى الطالب في بطاقات تقرير الأداء في الصفوف (١١-١٢) في كل مادة دون الإشارة إلى مجموع أو نسبة عامة .

الدرجة	الرمز	المستوى
٩٠ - ١٠٠	أ	ممتاز
٨٠ - ٨٩	ب	جيد جداً
٦٥ - ٧٩	ج	جيد
٥٠ - ٦٤	د	مقبول
أقل من ٥٠	هـ	يحتاج إلى مساعدة

٤. إعطاء تغذية راجعة للطلبة وأولياء أمورهم والمعلمين الآخرين:

إن مصطلح "تقرير الأداء" يتضمن وضع ما قام الطلبة بإنجازه في الحسبان ، وهذا بشكل تقليدي هو هدف التقارير المدرسية ، وبالتالي فهي تشكل أساساً للتداول بين المدرسة وولي الأمر. ولكن على الرغم من ذلك فإن تقارير الأداء يمكن أن توظف بطريقة أشمل من خلال:-

تقارير الأداء في الصفوف (١١-١٢).

تمثل تقارير الأداء حلقة الوصل بين المدرسة والمنزل في تعريف أولياء الأمور بمستوى إنجاز أبنائهم أولاً بأول ؛ حتى يتأتى لهم تقديم المساعدة المطلوبة

التقارير الوصفية

ويتم فيها تحديد مدى إنجاز الطالب لمخرجات/أهداف التعلم ومدى إجادته التعبير عن فهمه للمصطلحات والمفاهيم التي يحتوي عليها المنهج ، والكيفية التي يستطيع بها الطالب تطبيق العمليات وقدرته على حل المشكلات التي تواجهه أثناء عمليات الاستكشاف ومهام التعلم الأخرى التي يقوم بها.
يجب أن تشمل الملاحظات الوصفية الآتي:

■ نقاط قوة الطالب:

يجب أن يبدأ المعلم ملاحظاته على بطاقة تقرير الأداء بذكر شيء إيجابي عن الطالب. ما هي نقاط القوة لديه؟ حيث إن كل طالب لديه بعض الجوانب في عمله أقوى من جوانب أخرى. وربما لا يكون أفضل طلابه، إلا أنّ هنالك دائماً شيء يتميز به. وربما يكون ذلك عبارة عن شيء يفهمه أو يشرحه بصفة خاصة بطريقة جيدة، وربما يكون امتلاكه لقدرة مميزة على تطبيق عملية ما أو مهارة ما أو عمل روتيني يستطيع القيام به. وقد تكمن نقطة قوة الطالب في قدرته على التفكير الإبداعي أثناء موقف لحل مشكلة ما. وربما يكون للطالب اتجاه إيجابي معين تجاه موضوع ما أو يمتلك مهارات متميزة عند العمل في مجموعة.

■ نقاط ضعف الطالب:

■ إذا كان الطالب يمتلكون نقاط قوة في مجال ما، فإنهم أيضاً يعانون من نقاط ضعف في مجالات أخرى حيث يحتاجون إلى مزيد من العمل عليها، وهنا ينبغي على المعلم أن يكون لطيفاً عند الإشارة إلى نقاط الضعف، حتى لا يؤدي ذلك إلى إحباط الطالب. ويجب أن يكون بمقدور الطلاب تحديد الموضوعات والمهارات التي تعززها وتقويتها. وقد يرغب المعلم في مناقشة الطلاب فرادى قبل إعداد ملاحظاته على بطاقات تقارير الأداء، وعلى المعلم أن يحدد نقطة ما تثير اهتمامه في أداء الطالب حول مفهوم ما أو درجة فهمه لموضوع ما، أو قدرته على تطبيق خطوات أو إجراءات بعينها، أو طريقته في حل المشكلات، أو عادات العمل عنده..

■ الإجراءات التي سيتم اتخاذها:

■ بعد وصف نقاط قوة الطالب ونقاط ضعفه، يجب أن يُضمّن المعلم ملاحظات حول الإجراءات التالية التي يخطط لاستخدامها لمساعدة الطالب على التغلب على الصعوبات التي يعاني منها أو تعزيز القدرات التي يمتلكها.

تمثل تقارير الأداء حلقة الوصل بين المدرسة والمنزل في تعريف أولياء الأمور بمستوى إنجاز أبنائهم أولاً بأول؛ حتى يتأتى لهم تقديم المساعدة المطلوبة.

أمثله على العبارات الوصفية :-

- يجيد قراءة العلامات الايقاعية بتميز .
- يبادر بالمشاركة في العزف امام زملائه .
- يعاني من مشكلة في مخارج بعض الحروف .
- عزوف التلميذ عن المشاركة
- يجيد العزف بمهاره على آلة

الأهداف العامة لمادة المهارات الموسيقية:-

- ١- الحفاظ على التراث الشعبي ، وتأکید الانتماء للوطن .
- ٢- زيادة قدرة الطالب على الاستيعاب والتحصيل العلمي ، من خلال الأنشطة الموسيقية وإكسابه مفاهيم القضايا المعاصرة .
- ٣- تنمية الذوق الفني ، والإحساس بالجمال الموسيقي لدى الطلبة .
- ٤- ممارسة الطلبة للأنشطة الاجتماعية عن طريق الفرق الموسيقية الفاعلة
- ٥- اكتشاف ذوي المواهب والقدرات الموسيقية ، وتعهدا بالعناية .
- ٦- إكساب الطلبة المهارات الموسيقية والغنائية التي تتفق والمرحلة العمرية لديهم .
- ٧- التكامل بين مادة المهارات الموسيقية ، والمواد الدراسية الأخرى .
- ٨- إيجاد جوائز التنافس الشريف بين الطلبة ، من خلال تشجيع المواهب الفردية.
- ٩- استثمار المهارات الموسيقية لدى الطالب وتوظيفها عند القيام بأعمال قد تساعد في حياته المستقبلية .
- ١٠- العمل على شغل أوقات فراغ الطلبة بهواية أو نشاط يزيدان من حب التواصل العملي والتربوي والاجتماعي بينه وبين أفراد المجتمع.

آلية التقويم :

تكون النهاية الكبرى للمادة (١٠٠) درجة ، والنهاية الصغرى (٥٠) درجة ، وتوزع على عناصر تعلم المادة

على النحو الآتي : (اختبار قصير : (٢٠ درجات)

هي أداة تقويم يتم إعدادها من قبل المعلم ليتم تطبيقها في نهاية جزء من المحتوى المقرر مع مراعاة مايلي :-

- تقيس مدى تمكن الطالب من رسم وكتابة النوتة والأشكال الموسيقية .

- تحقق أهداف المنهج .

- تكون مصاحبه للممارسات اليومية .

- تؤدي بصورة فردية .

- تراعي الفروق الفردية

- تتكون كل ورقه من سؤالين إلى أربعة أسئلة قصيرة .

- لا يزيد الوقت المخصص عن ٢٠ دقيقة .

- تنفيذ اختبارين خلال الفصل الدراسي الواحد ويحسب متوسط الدرجتين في نهاية الفصل الدراسي .

- تتنوع الاسئلة بين الأسئلة الموضوعية ٥٠ % والأسئلة المقالية ٥٠ % التي تخدم المادة .

- يكون السؤال الأول موضوعيا ويكون من نوع الاختيار من متعدد او المزاوجة أو الإكمال .

- يكون السؤال الثاني مقاليا يعرف أو يصف اله أو شخصية أو فن من الفنون الشعبية او.

يتم ذلك بوضع ما لا يزيد عن إختبارين قصيرين طول العام الدراسي، بحيث لا يتجاوز مدة الاختيار القصير عن

عشرين دقيقة وذلك للتحقق من مخرجات المنهج الدراسي وترصد درجة المتوسط لهما في النتيجة النهائية من

كل فصل.

أ) المشروع:- (١٠ درجات) وتتضمن قيام الطالب إما تقرير أو بحث قصير أو عمل مجسم أو أي ابتكار من عمل الطالب نفسه وفي داخل المدرسه وتحت اشراف معلم المادة على ان تخصص حصة شهرية لانجاز المشروع طبق الشروط ادناه:-

تأليف قطعة موسيقية- تصميم نموذج لاله موسيقية- عمل دراسته حول فن من الفنون العالميه والعربية والشعبية- عمل مقارنة بين موسيقى عصريين او فنانين او دراستينتلحين اغنية وطنيه او دينية وغيرها الكثير.

- ابتكار طرق جديدة لتعلم الموسيقى ودراستها (عروض بوربينت, تدوين موسيقى للحن خاص من اعداد الطالب , او أي ابتكار من اعداد الطالب نفسهالخ .

- يرجى اتباع الشروط التالية :-

على ان يقدم الطالب عمل واحد فقط خلال العام الدراسي من عمل الطالب بمفرده او مجموعة من الطلاب متفقين بحيث يتم تنفيذ خطوات تقييم المشروع خطوة خطوة (داخل المدرسة) وبخط يد الطالب فقط ويكون ذلك في حصه المشروع واوقات الفراغ لدى الطلاب وتحت اشراف المعلم سواء مع المجموعة او منفرد .

- عمل مجسم لإحدى الآلات الموسيقية مصحوبا بتقرير من اعداد الطالب مكتوبا بخط اليد يعرف من خلاله المجسم أو الآلة المعده لبحثه (متمثلا في صوت مسموع أو تصوير مرئي لآلة يعرف من خلاله المجسم أو الموضوع المقدم كمشروع) .

- عمل وسيلة تعليمية هادفة تخدم المادة في جوانب عدة مثال ذلك

(لوحة تحوي احد الا ناشيد المتضمنه من المنهاج - اللوحة الايقاعية - نوته موسيقية لاحد

الانشيد او المقطوعات المتضمنة في المنهاج _ لوحة لرسم فن من الفنون الشعبية او اعداد مجسم

لاحد الفنون الشعبية او الالعب الشعبية _ شخصية موسيقية مشهورة _الخ)

- دراسة عن شخصية موسيقية أو عصر من العصور الموسيقية للآلات الموسيقية أو التخت العربي

والاوركسترا أو احد الفنون الشعبية أو أي موضوع يختاره الطالب على ان لا تقل عدد صفحاته

عن عشرين صفحة مكتوبه بخط يد الطالب نفسه مدعومة بالصور الموضحة للموضوع وذكر

المراجع والمصادر.

ج) الأنشطة العملية: ٦٠ درجة وهي عبارة عن تقييم عناصر المادة المتمثلة في :

أ- الصولفيج الإيقاعي والغنائي . ب- العزف ج- الإنشاد..

النموذج ١

م	الاسم	استمارة متابعة أداء الطالب للصفوف (١١ - ١٢)						الاختبار النهائي	مجموع ١٠٠ درجة
		معلومات ومعارف		مهارات عملية					
		٢٠	١٠	١٥	١٥	١٠	٣٠ درجة		
١		اختبار قصير	مشروع	انشاد	عزف	٥ق	٥ص		
٢									

تشمل لمعلومات والمعارف

- اختبار قصير (٢٠) درجة
- مشروع تم توصيف المشروع اعلاه (١٠) درجة وتقييم المفردات التالية تحت بند المهارات العملية .
- إنشاد (١٥) درجة
- عزف (١٥) درجة
- (صولفيج وقواعد موسيقية) (١٠) درجة تقسم الدرجة على المهارتين ٥ لكل جزئية*

استارة عمل مشروع في مادة المهارات الموسيقية

تصنيفه : فردي - جماعي

نوع المشروع : بحث - وسيلة - مجسم

- ** (في العمل الجماعي توزع الاستارة على كل طالب من المجموعة حتى يتم التقيم موضوعيا لكل طالب على حدة)
 ** (المشروع يعد على مدار العام الدراسي وذلك يكون اختياريا من قبل الطالب على ان يبدأ العمل به في الفصل الدراسي الاول)
 ** (لا يتجاوز عدد الطلبة في المشروع الاربعة طلاب .)

م	اسم الطالب	مراحل عمل المشروع • كتابة التواريخ حسب كل مرحلة اثناء اعداد المشروع	دوره الطالب ف المشروع	توقيع المعلم	الدرجة

اسم المشروع :



الهدف من المشروع :



مصدر المادة العلمية المستخدمة :



طريقة إخراج المشروع :



رأي المعلم في المشروع :



.....



تقيم المعلم لخطوات اعداد المشروع من قبل الطالب :

مجموع درجة المشروع :



****نموذج اختبار قصير من ٢٠ درجة

ملاحظة تعتبر مجموعه الاسئلة التالية نماذج فقط ولا تعد مقياس ثابت للتقيد به وللمعلم الحرية في اعداد الاسئلة المناسبة لكل صف دراسي مستقل

اسم الطالب الصف
المدرسة العام الدراسي

أجب عن جميع الأسئلة الآتية

أولا : المعلومات والمعارف

السؤال الأول : ٥ (خمس درجات)

أ) أكتب ماتعرفه عن الطبقات الصوتية وعدد أنواعها (٢ درجتان)

.....
.....
.....
.....
.....

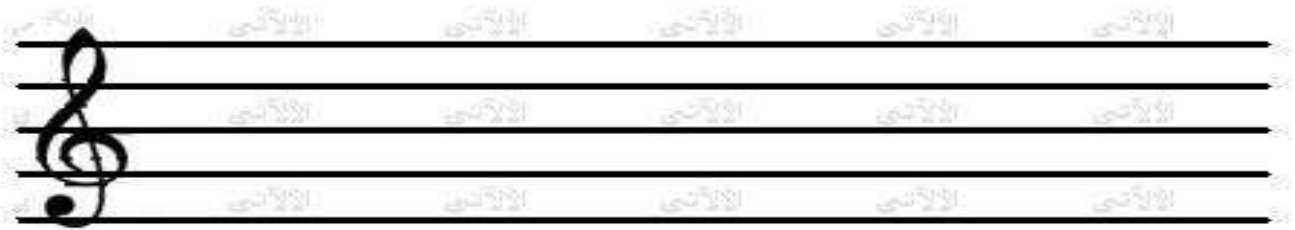
ب أكمل : (٢ درجتان) .

١- و التي تعين

على الغناء السليم

٣- " في الشكل الآتي حدد أسماء الطبقات الصوتية :- درجة

١- السوبرانو



السؤال الثاني:- ٥ درجات

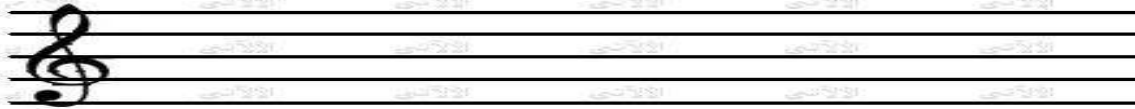
ب) أقرأ العبارات التالية ثم ضع علامة (/) أمام العبارات الصحيحة وعلامة (x) أمام العبارات الخاطئة مع تصويب الخطأ إن وجد : ٣ درجات

- أ- التالقات الاساسيه توجد على الدرجات الأولى والرابعة والخامسة من السلم.....
ب- التالف الزايد هو النوع الأول من التالقات الثلاثية ()
ج - توزع الأصوات الهارمونية الاربعه على التوالي من الحاد إلى الغليظ).....
د- الاوركسترا السيمفوني
ج- بناء التالقات ٢(درجتان)

١ - فيما يلي ابن تالفا كبيرا من الدرجة الخامسة .



أ- ابن تالفا صغيرا على الدرجتين الأولى والرابعة في السلم الهارموني



السؤال الثالث :- ست درجات (٦ درجات)

دون اسم المقامات التالية مع تدوين الميزان والدليل كاملا .
أ- مقام الراست



ب- مقام النهاوند



ج - مقام العجم العشيران



السؤال الرابع اربع درجات

اذكر ماتعرفه عن كل من مع التوضيح بالرسم :

- أ- الديوليه
ب الكنكله.....

مواصفات الورقة الامتحانية للصفوف (١١-١٢) للفصلين الاول والثاني .

يصمم الامتحان على مستوى العام الدراسي بحيث يشمل الوحدات الدراسية بالفصلين.

- يتم إعداد الامتحان على مستوى كل محافظة تعليمية.
- زمن الإجابة : ساعتان.
- تتكون الورقة الامتحانية من قسمين : أسئلة موضوعية ٦٠ % وأسئلة مقالية ٤٠ %
- الدرجة الكلية الامتحان : ٣٠ درجة
- الحل في نفس الورقة .
- - ينبغي ان يتضمن الامتحان تعليمات واضحة وتاريخ الامتحان وزمن الامتحان وعدد الاسئلة وعدد الصفحات
- - زمن الاجابة (ساعتان) .
- - ينبغي التنوع في الاسئلة من مقالية وموضوعية بحيث يراعي فيها مستويات التعلم المختلفة (المعرفة والفهم ، القدرات العليا (التطبيق والتحليل والتركيب والتقويم) .
- - يتكون الامتحان من خمسة اسئلة تتضمن مجموعه الاسئلة المقالية والموضوعية .
- - يمكن الاستعانة بصور ورسوم وجداول اكمال والمقارنات وغيرها من الاسئلة التي تثير الحافز لدى الطلاب .
- لا تشمل محتوى الكراس العملي.
- نسبة مستويات التعلم :-
- (٣٨%) معرفه , (٤٢%) تطبيق , قدرات عليا (٢٠%) مجموع الدرجات ٣٠ درجة

مواصفات الورقة الامتحانية المهارات الموسيقية للصف الحادي عشر -

للفصل الدراسي الأول

الوحدة	الفصل	الوزن النسبي	درجة مستويات التعلم في كل وحدة			الأسئلة الموضوعية ٪٦٠		الأسئلة المقالية ٪٤٠		مجموع الدرجات
			معرفة ٪٣٨	تطبيق ٪٤٢	استدلال ٪٢٠	العدد	الدرجة	عدد الأسئلة	الدرجات	
الأولى	عناصر الموسيقى	٢٥	٣	٤	—	١	٢	٣	٥	٧
الثانية	الهارموني	٢٥	٣	٣	٢	٢	٤		٤	٨
الثالثة	الالات الموسيقية	٢٥	٢	٣	٢	١	٢		٥	٧
الرابعة	قواعد وصولفيج	٢٥	٣	٣	٢	٢	٤		٤	٨
المجموع		٪١٠٠	١١	١٣	٦	٦	١٢	٣	١٨	٣٠

مواصفات الورقة الامتحانية المهارات الموسيقية للصف الحادي عشر

- للفصل الدراسي الثاني

الوحدة	الوزن النسبي	درجة مستويات التعلم في كل وحدة			الأسئلة الموضوعية ٪٦٠		الأسئلة المقالية ٪٤٠		مجموع الدرجات
		معرفة ٪٣٨	تطبيق ٪٤٢	استدلال ٪٢٠	العدد	الدرجة	عدد الأسئلة	الدرجات	
الخامسة الفنون الشعبية	٣٣	٤	٤	٢	٢	٤	٣	٦	١٠
السادسة الفنون العربية	٣٣	٤	٤	٢	٢	٤		٦	١٠
السابعة التاريخ والتذوق	٣٤	٣	٥	٢	٢	٤		٦	١٠
المجموع	٪١٠٠	١١	١٣	٦	٦	١٢	٣	١٨	٣٠

مواصفات الورقة الامتحانية للمهارات الموسيقية للصف الحادي عشر - الدور الثاني - الامتحان الشامل

الوحدة	الفصل	الوزن النسبي	درجة مستويات التعلم في كل وحدة			الأسئلة الموضوعية ٪٦٠		الأسئلة المقالية ٪٤٠		مجموع الدرجات
			معرفة ٪٣٨	تطبيق ٪٤٢	استدلال ٪٢٠	العدد	الدرجة	عدد الأسئلة	الدرجات	
الأولى	عناصر الموسيقى	١٤.٣	٢	٢	—	١	٤	٣	—	٤
الثانية	الهارموني	١٤.٣	٢	٣	—	١	٢		٣	٥
الثالثة	الالات الموسيقية	١٤.٢	—	٢	٢	—	—		٤	٤
الرابعة	قواعد وصولفيج	١٤.٣	٢	—	٢	—	—		٤	٤
الخامسة الفنون الشعبية		١٤.٣	—	٢	٢	١	٤	٣	—	٤
السادسة الفنون العربية		١٤.٣	٣	٣	٢	١	٢	—	٣	٥
السابعة التاريخ والتذوق		١٤.٣	٢	٢	٢	—	—	٣	٤	٤
المجموع		٪١٠٠	١١	١٣	٦	٤	١٢	٦	١٨	٣٠

مواصفات الورقة الامتحانية للمهارات الموسيقية للصف الثاني عشر

الفصل الدراسي الاول

(الدور الاول - الدور الثاني)

الوحدة	الفصل	الوزن النسبي	درجة مستويات التعلم في كل وحدة			الأسئلة الموضوعية %٦٠		الأسئلة المقالية %٤٠		مجموع الدرجات
			معرفة %٤٠	تطبيق %٤٠	استدلال %٢٠	العدد	الدرجة	عدد الأسئلة	الدرجات	
الأولى	الصوت البشري	٢٥	٣	٢	٢	١	٢	٣	٥	٧
الثانية	الهارموني	٢٥	٣	٣	٢	٢	٤		٤	٨
الثالثة	التاريخ والتذوق	٢٥	٣	٤	—	١	٢		٥	٧
الرابعة	قواعد ونظريات	٢٥	٣	٣	٢	٢	٤		٤	٨
المجموع		١٠٠	١٢	١٢	٦	٦	١٢	٣	١٨	٣٠

مواصفات الورقة الامتحانية للمهارات الموسيقية للصف الثاني عشر

الفصل الدراسي الثاني

(الدور الاول - الدور الثاني)

الوحدة	الوزن النسبي	درجة مستويات التعلم في كل وحدة			الأسئلة الموضوعية ٪٦٠		الأسئلة المقالية ٪٤٠		مجموع الدرجات
		معرفة ٪٤٠	تطبيق ٪٤٠	استدلال ٪٢٠	العدد	الدرجة	عدد الأسئلة	الدرجات	
الخامسة الفنون الشعبية	٢٥	٣	٢	٢	١	٢	٣	٥	٧
السادسة المقامات العربية	٢٥	٣	٣	٢	٢	٤		٤	٨
السابعة التاريخ والتذوق	٢٥	٣	٤	—	١	٢		٥	٧
الثامنة تاريخ وتذوق	٢٥	٣	٣	٢	٢	٤		٤	٨
المجموع	١٠٠	١٢	١٢	٦	٦	١٢	٣	١٨	٣٠

■ ثانيا الصف الثاني عشر .

عنصر التعلم	المعرفة والفهم ٨٠	مهارات حل المشكلات ٢٠
النسبة	المعرفة ٤٠%	الفهم (التطبيق) ٤٠% الاستدلال ٢٠%

■ على واضع الإمتحان إعداد:

- مخطط توزيع درجات الورقة الإمتحانية
- مخطط نموذج الإجابة .

* مخطط توزيع درجات الورقة الإمتحانية لمادة المهارات الموسيقية)

أ-: الأسئلة الموضوعية (نمط الاختيار من متعدد):

المفردة	الوحدة/الفصل (وفق محتوى المقرر)	عنصر التعلم			المخرج التعليمي	الصفحة	نسبة معامل الصعوبة المتوقع
		المعرفة	التطبيق	الاستدلال			
١							
..... ..							

ب-: الأسئلة المقالية :

السؤال	الجزئية	المفردة	الوحدة/ الفصل (وفق محتوى المقرر)	عنصر التعلم			المخرج التعليمي	الصفحة	نسبة معامل الصعوبة المتوقع
				المعرفة	التطبيق	الاستدلال			
١	أ	١							
.....									

*** مخطط نموذج الإجابة لمادة المهارات الموسيقية (١٢):**

أ-: الأسئلة الموضوعية (نمط الاختيار من متعدد):

إجابة السؤال الأول			
المفردة	البديل الصحيح	الدرجة	المخرج التعليمي
١			
.....			
المجموع			

ب-: الأسئلة المقالية :

إجابة السؤال:				
الجزئية	المفردة	الإجابة الصحيحة	الدرجة	المخرج التعليمي
أ				
.....				
المجموع				

• تتوزع الأسئلة على عناصر التعلم وفق النسبة الآتية: اولا الصف الحادي عشر

عناصر التعلم		المعرفة والفهم		مهارات حل المشكلات
النسبة		المعرفة	الفهم (التطبيق)	الاستدلال
		٣٨%	٤٢%	٢٠%

■ ثانيا الصف الثاني عشر.

عناصر التعلم		المعرفة والفهم		مهارات حل المشكلات
النسبة		المعرفة	الفهم (التطبيق)	الاستدلال
		٤٠%	٤٠%	٢٠%

■ على واضع الإمتحان إعداد:

- مخطط توزيع درجات الورقة الإمتحانية
- مخطط نموذج الإجابة.

*** مخطط توزيع درجات الورقة الإمتحانية لمادة المهارات الموسيقية)**

أ:- الأسئلة الموضوعية (نمط الاختيار من متعدد):

المفردة	الوحدة/الفصل (وفق محتوى المقرر)	عنصر التعلم			المخرج التعليمي	الصفحة	نسبة معامل الصعوبة المتوقع
		المعرفة	التطبيق	الاستدلال			
١							
.....							

ب:- الأسئلة المقالية :

السؤال	الجزئية	المفردة	الوحدة /الفصل (وفق محتوى المقرر)	عنصر التعلم			المخرج التعليمي	الصفحة	نسبة معامل الصعوبة المتوقع
				المعرفة	التطبيق	الاستدلال			
١	أ	١							
.....									

٢ مخطط نموذج الإجابة لمادة المهارات الموسيقية (١٢):

أ:- الأسئلة الموضوعية (نمط الاختيار من متعدد):

إجابة السؤال الأول			
المفردة	البديل الصحيح	الدرجة	المخرج التعليمي
١			
.....			
المجموع			

ب:- الأسئلة المقالية :

إجابة السؤال				
الجزئية	المفردة	الإجابة الصحيحة	الدرجة	المخرج التعليمي
أ				
.....				
المجموع				

تم بحمد الله وتوفيقه